

# Vinkkari

BRALEVA KIINTEISTÖPALVELUT OY:N ASIAKASLEHTI – HYVÄN ASUMISEN ASIALLA

SYKSY 2020

**NANOPINNOITE  
SUOJAA PINNAT JA  
ESTÄÄ MIKROBIEN  
KASVUN**

**SIVU 14**

**MEILTÄ APUA  
KURTTURUUSUN  
TORJUNTAAN!**

**SIVU 17**

**UUSIKIN TALO  
VOI TARVITA  
ESTEETTÖMYYS-  
KORJAUKSIA**

**SIVU 12**

**YKSI  
YHTEINEN  
BRALEVA**

**SIVU 3**

**BRA  
LEVA**





## PÄÄKIRJOITUS



# ESTEETTÖMYYS EI OLE VAIN IKÄIHMISTEN ASIA

Esteettömyyteen ei välttämättä kiinnitä silloin mitään huomiota, kun jalat ja kädet toimivat tai näkökyky on hyvä. Mutta nuorelle, terveellekin ihmiselle voi tulla eteen tilanne, että jää kodin vangiksi, kun liikkuminen ilman hissiä tai kynnysten vuoksi vaikeutuu.

### Hissitalo ei aina tuo onnea

Itse asun 1920-luvun lopun hissitalossa. Hissiin päästäkseen pitää ulko-ovelta kavuta kymmenen porrasta. Esteettömyys kaukana! Vuosien saatossa usean asukkaan kulku on hankaloitunut, sillä rollaattori tai lastenvaunut pitää saada portaita ylös tai alas.

Taloyhtiöt voivat onneksi hyödyntää ARAn esteettömyysavustusta, jonka avulla liikkumisesta poistetaan taloyhtiöstä. Näin toimittiin Kirkkonummella, jossa uudehkon taloyhtiön ulko-ovi automatisoitiin, jolloin kaikkien asukkaiden kulku helpottui. Enää ei tarvitse laskea kauppakasseja maahan ja etsiä avainta taskusta tai laukusta.

Kun seuraavan kerran liikut omassa taloyhtiössä, kiinnitäpäs katseesi sisääntuloon, porrashuoneeseen ja muihin yleisiin tiloihin, onko niissä esteetöntä liikkuu? Voisiko liikkumisesteen poistaminen parantaa asumisviihtyvyyttä? Myös jälkiasennushissin hankintaa kannattaa miettiä ja millaisia vaihtoehtoja sen rakentamiseen on saatavilla. ARA avustaa sekä liikkumisesteen poistossa että jälkiasennushissien rakentamisessa. Useat kunnat ja kaupungit avustavat myös jälkiasennushissien rakentamisessa.

Esteettömyyskorjauksissa ja avustusten hakemisissa ovat taloyhtiön apuna Bralevan isännöitsijät ja tekniset isännöitsijät.

Mervi Ala-Prinkkilä  
päätoimittaja

ps. Onko taloyhtiön piha myös esteetön niin, että asukkaat voivat kulkea siellä myös rollaattorin tai pyörätuolin kanssa? Kun pihaan suunnitellaan kunnostusta tai uudistusta, kannattaa esteettömyysasiat huomioida suunnittelussa.

### Seuraa meitä somekanavissa!

Löydät Braleva Kiinteistöpalvelut Oy:n seuraavista sosiaalisen median kanavista:



facebook.com/braleva



instagram.com/braleva\_kiinteistopalvelut



linkedin.com/company/  
braleva-kiinteistopalvelut-oy

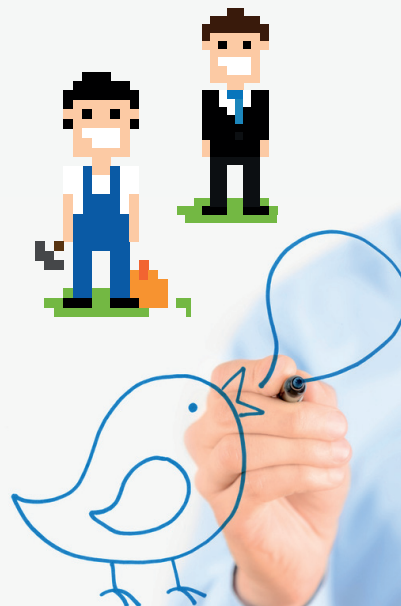


twitter.com/braleva\_fi

Muista myös  
uutiskirjeemme, tilaa se  
osoitteesta  
**braleva.fi**



Saat taloyhtiöasumiseen liittyvää tietoa useasta eri kanavasta oman valintasi mukaan. Tilaa uutiskirjeemme sähköpostiisi, niin tiedät, mistä puhutaan.



## Vinkkari

**TOIMITUS:** Päätoimittaja / tekstit Mervi Ala-Prinkkilä / puh. 050 421 1233 / mervi.ala-prinkkila@braleva.fi • Graafinen suunnittelu / taitto Jukka Juusela / puh. 040 531 1553 / jukka.juusela@braleva.fi

**JULKAISIJA:** Braleva Kiinteistöpalvelut Oy

**MYYNTI:** Iiro Mähönen / puh. 010 327 6401 / iiro.mahonen@braleva.fi

**OSOITELÄHDE:** Bralevan huoneisto-, osakas- ja väliaikainen markkinointirekisteri, asiakasrekisteri

**PAINO:** Suomen Uusiokuori Oy, painosmäärä 25.000 kpl. ISSN 2670-1324 (painettu) ja ISSN 2670-1332 (verkkopainatus)





# YKSI YHTEINEN BRALEVA

Isännöintiverkko ja Soukan Huolto yhdistyivät Braleva Kiinteistöpalvelut Oy:ksi 30.9.2019. Bralevan hallitus teki keväällä 2020 päätöksen, että vanhat yritysnimet Isännöintiverkko, Soukan Huolto, Specio ja Remonttiyksikkö jäävät pois käytöstä vuoden 2020 aikana. Tuttuja palveluita tarjoaa jatkossa Braleva.

- Yhdellä brändillä toimiminen on järkevää. Luotamme siihen, että vaikka vanhat ja tunnetut Isännöintiverkko ja Soukan Huolto nyt jäävätkin brändeinä pois käytöstä, tunnetaan Braleva jatkossa samojen palveluiden tuottajana, toteaa hallituksen puheenjohtaja **Heikki Holmberg**.

- Haluamme, että Braleva tullaan tuntemaan uskalluksesta, paremmasta arjesta ja palvelevasta yhteistyöstä. Asiakkaamme

saavat meiltä asumisen kaikki palvelut, kertoo toimitusjohtaja **Kaija Niemi**.

Tällä hetkellä Bralevassa luodaan uutta ja yhdistetään järjestelmiä. Asiakkaita tullaan palvelemaan entistä paremmin näiden valmistuttua.

- Bralevan nettisivu-uudistus on juuri valmistunut, ja asiakaspalvelumme tulee olemaan entistä parempi, kun järjestelmämme saadaan yhdistettyä. Olemme jo aiemmin tarjonneet laajat sähköiset palvelut taloyhtiöille ja näitä palveluja kehitetään edelleen, sanoo Niemi.

## Uskalla elää parempaa arkea kanssamme

Bralevassa on alkanut uusi strategia-kausi heinäkuun alussa. Bralevan uusi visio on **uskalla elää parempaa arkea kanssamme**.

- Strategian toteuttamiseksi johtamistapaa uudistetaan, samoin toimintamalliamme, Niemi toteaa.



TOIMITUSJOHTAJA

KAIJA NIEMI

Braleva Kiinteistöpalvelut Oy

SAAT KAIKKI  
SÄHKÖISET PALVELUT  
YHDESTÄ OSOITTEESTA  
BRALEVA.FI



Vinkkari

3





## Braleva tukee espoolaista urheilua

Braleva jatkaa aiemmin Soukan Huollon aloittamaa espoolaisen koripallon tukemista. EBT:n ja Lepyn miesten yhdistelmäjoukkue Westside pelaa miesten 1B-divisioonassa. Westsiden kotipeleissä Opinmäen koululla Braleva näkyy ja kuuluu kentällä. Tervetuloa seuraamaan otteluita joko paikanpäälle tai Ruutu+-palvelun kautta!

Braleva tukee myös espoolaista Mestis-jääkiekkoa ja on mukana Kiekko-Espoon Kivikova-Verkostossa. Tervetuloa seuraamaan jääkiekkoa Metro Areenalle tai Ruutu+-palvelun kautta!



## Bralevan palvelut jatkossa kahdessa toimipisteessä ja ajanvaruksella Kirkkonummella

Bralevassa on lisätty sähköisiä palveluita muun muassa aloittamalla sähköisien kokouksien tarjoamisen asiakkaillemme, ja kehitämme palveluitamme edelleen niin, että iso osa asioista voidaan hoitaa sähköisesti ilman toimistoilla käyntiä.

### Toimintoja keskitetään kahteen toimipisteeseen

Keskitämme kaikki palvelumme vuoden 2021 alusta alkaen kahteen toimipisteeseen: Heikkiläntie 7, 00210 Helsinki ja Soukantie 13, 02360 Espoo. Palvelemme asiakkaitamme myös ajanvaruksella Kirkkonummen Liikeportissa.

Taloyhtiöiden hallitusten kokouksia voidaan jatkossa pitää Bralevan toimistoilla Lauttasaarella ja Soukassa sekä Kirkkonummella tai taloyhtiön päätöksellä joustavasti myös muissa tiloissa. Soukan toimistolle lisätään kokoustiloja syksyn 2020 aikana.

Keskittämällä toimintojamme pystymme palvelemaan asiakkaitamme entistä paremmin. Muutos vähentää päällekkäisiä toimintoja ja lisää tiedonkulkua.



## HYVÄTIETÄÄ!!

*Pystyt hoitamaan useimmat asiat meidän uudistetun nettisivuston [braleva.fi](http://braleva.fi) kautta.*

**Kiireelliset vikailmoitukset aina huoltoon puhelimitse.**



### Bauer Watertechnology Oy

Jaakonkatu 2, 01620 VANTAA  
puh. (09) 276 99 556  
[www.bauer-wt.com](http://www.bauer-wt.com)  
[info@bauer-wt.com](mailto:info@bauer-wt.com)

### Bauer-vedenkäsittelylaite käyttövesi- ja lämmitysjärjestelmään

1. Lisää putkiston käyttöikää
2. Suojaa putkistojärjestelmää
3. Vähentää energiankulutusta
4. Varmistaa erinomaisen vedenlaadun
5. Tuo merkittävää kustannussäästöä

**Asiakkaidemme kokemuksia löydät sivuiltamme [www.bauer-wt.com](http://www.bauer-wt.com)**





## Sähköistyksen kartoitus antaa valmiuden päättää latauspisteistä

Nyt on oikea aika aloittaa sähköautojen latausmahdollisuuden valmistelu ensi kevään yhtiökoukouspäätöstä varten. Kun asukkaiden kiinnostus hybridin tai täyssähköauton lataukseen on selvitetty, on aika kääntyä sähköurakoitsijan puoleen ja tilata sähköistyksen kartoitus.

ARA myöntää avustusta taloyhtiöille latauspisteiden edellyttämiin sähköjärjestelmien muutoksiin. Avustusrahaa on varattu budjetissa 5,3 miljoonaa euroa ja tuen arvioidaan jatkuvan ensi vuonna. Nyt on siis oikea aika tehdä sähköistyksen kartoitus ja valmistella latauspisteiden asennuspäätös kevään yhtiökoukukseen.

Muistathan, että Brälevan tekniset isännöitsijät ovat apunasi latauspaikkojen suunnittelussa.



## Mobiilisovellus asuinkerrostalon yhteistilojen esteettömyyden itsearviointiin

ARA on tuottanut Invalidiliiton Esteettömyyskeskus ESKEn ja Kiinteistöliiton kanssa yhteistyössä sovelluksen asuinkerrostalojen esteettömyyden itsearviointiin. Sovelluksella talon isännöitsijä, hallitus, osakkaat ja asukkaat voivat arvioida itse ulkoalueiden ja yhteisten sisätilojen esteettömyyttä. Sovelluksen käyttäjä, eli arvioija, voi jakaa tekemäänsä esteettömyysarviointia sovelluksen kautta muiden asukkaiden kanssa, ja he kaikki voivat osallistua arviointiin myös yhtäaikaisesti. Arvioijat vastaavat arviointikysymyksiin, vertaavat havaintojaan, tallentavat mittaustuloksia, ottavat valokuvia ja kirjoittavat kommentteja. Mittaustuloksen kirjauksessa voidaan hyödyntää myös mobiililaitteen sisäisiä mittausantureita, kuten valovoimamittari ja kaltevuusmittari. Sovelluksen käyttäminen on ilmaista, mutta käyttäjäksi täytyy rekisteröityä. Se tapahtuu arviointikohteen lisäämisen yhteydessä joko suoraan sovelluksesta tai palvelun verkkosivulta: [www.itsearviointi.fi/](http://www.itsearviointi.fi/)

## Palovaroitinpäivää vietetään 1.12.

Palovaroitinpäivän tavoite on herättää keskustelua ja innostaa ihmisiä ottamaan henkilökohtaisesti vastuuta omasta paloturvallisuudestaan. Palovaroitinpäivää vietetään myös muissa Pohjoismaissa. Palovarointin on paitsi lakisääteinen, myös edullinen ja helppo tapa turvata omaisuutta ja ihmishenkiä.

Toimiiko palovarointin sinun kotonasi? Milloin viimeksi testasit ja vaihdot paristot?

Tarvitsetko apua pariston vaihdossa? Voit tilata pariston vaihdon Brälevasta.



## DNA Netti taloyhtiöille – netti- ja TV-palvelut kerralla kuntoon luotettavan kumppanin kanssa

DNA:lla paikallinen yhteyshenkilö, osaava taloyhtiöpalvelu ja oma nopea huoltopalvelu varmistavat, että kaikki tilatut palvelut toimivat mutkattomasti nyt ja tulevaisuudessa. Taloyhtiösopimuksella asukkaat saavat monipuoliset TV-palvelut ja nopean netin, **reilusti normaalihintoja edullisemmin**.

Tehokkaan ja toimintavarman DNA Netin saa jo nyt kaikkiin koteihin **täydellä gigan nopeudella**. Yhteydet ja palvelut kehittyvät jatkuvasti tulevaisuuden tarpeiden mukaan.

**Lue lisää ja pyydä tarjous: [dna.fi/taloyhtiöt](http://dna.fi/taloyhtiöt)**





## Bralevassa otetaan käyttöön Tampuuri-toiminnanohjausjärjestelmä



Braleva ottaa käyttöön Tampuuri kiinteistöjen toiminnanohjausjärjestelmän, jolla tehostetaan taloyhtiöiden isännöintiä ja huoltotoimintaa. Käyttöönotto tapahtuu loppuvuoden 2020 ja alkuvuoden 2021 aikana.

Tampuuriin siirtyminen lisää digitaalisuutta ja avoimuutta isännöinnissä ja parantaa yhteistyötä kiinteistöhuollon kanssa. Asiakkaamme voivat käyttää Tampuuria niin tietokoneella kuin mobiilistikin – taloyhtiösi tiedot ovat saatavilla missä ja milloin vain laitteesta tai ajankohdasta riippumatta.

### Uudet asukassivut korvaavat vanhat sivut

Kaikkien isännöimiemme taloyhtiöiden asukkaiden, osakkaiden ja hallitusten käyttöön tulee jatkossa Bralevan uudet asukassivut eTampuurin kautta.

**Näiden sähköisten palveluiden kautta asiointi isännöinnin kanssa sujuu helposti 24/7.**

Omatalous, remontit ja vaikkapa taloyhtiön asiakirjat ja tiedotteet ovat aina saatavilla.



## Jätelaki ja jätehuoltomääräykset uudistuvat



Uudistettu jätelaki velvoittaa myös taloyhtiöt siirtymään nykyistä tiukempaan jätteiden lajitteluun viimeistään vuonna 2023. Pääkaupunkiseudulla ja Kirkkonummella uudet jätehuoltomääräykset astuvat voimaan jo ensi vuonna.

Lajittelu helpottuu myös pienemmällä taloyhtiöllä keväällä 2021, kun biojäte-, kartonki-, lasi-, metalli- ja toivottu muovipakkauskeräys löytyy jatkossa kaikista vähintään 5 asunnon taloista HSY:n toiminta-alueella.

Ota talteen keskiaukeaman kierrätys- ja lajitteluopas!

**Lajittelu kannattaa**



# CERVI

## Ilmanvaihto kuntoon.

Ota yhteyttä:  
info@cervi.fi  
p. 044 426 7500  
cervi.fi

- Mittaukset, huollot, säädöt ja puhdistukset
- Savuhormien nuohoukset ja piippujen kunnostukset

## Monipuolinen palvelutarjontamme kiinteistöille ympäri vuoden 24/7



www.eerolayhtiöt.fi

- Viemäri- ja erotinhuolto
- Putkistojen kuvaus ja pesu
- Kuivanapito
- Puhdasvesipalvelut
- Suurtehoimurointi ja -puhallus
- Vaihtolavat ja kuljetuspalvelut
- Jätevesipalvelut
- Norsu-WC -tilapäiskäymälät

### OTA YHTEYTTÄ

- Keskus 09 855 30 40
- Kiinteistöt 09 855 30 450
- Infra 09 855 30 449
- Imurointi / puhallus 09 855 30 452
- Puhdasvesipalvelut 09 855 30 466
- Vaihtolavat / Kuljetukset / Norsu WC:t 09 855 30 460
- Jätevesipalvelut 019 331 002

**50**  
VUOTTA  
perheyrittäjyyttä





## Taloyhtiöt tarvitsevat lisää siirtymäaikaa huoneistotietojärjestelmään siirtymisessä



Osakeluetteloiden ylläpito siirtyy taloyhtiöiltä ja isännöinniltä Maanmittauslaitokselle uuden huoneistotietojärjestelmän (osakehuoneistorekisteri) myötä. Hanketta on valmisteltu useamman vuoden ajan, mutta siinä on ollut viivästyksiä.

Uudet taloyhtiöt on perustettu vuoden 2019 alusta alkaen sähköisesti huoneistotietojärjestelmään, eli niille ei ole painettu lainkaan paperisia osakekirjoja. Alkuperäisen aikataulun mukaan myös vanhojen taloyhtiöiden pitäisi siirtää osakeluettelot sähköiseen järjestelmään vuoden 2022 loppuun mennessä.

– Lisääaikaa tarvitaan, koska suurin osa taloyhtiöistä siirtyy järjestelmään vasta, kun rajapinnat isännöintijärjestelmiin avataan käyttöön. Tekniikan saaminen kuntoon on kuitenkin viivästynyt huomattavasti alkuperäisestä arviosta, Isännöintiliiton lakiasiantuntija **Laura Lithenius** toteaa.

Lithenius painottaa, että siirtoa tehdessä osakeluettelon tulee vastata yhtiöjärjestystä. Myös kaupparekisteritietojen tulee olla ajan tasalla. Tätä tarkistustyötä kannattaa tehdä jo ennen siirtoa.

– Taloyhtiö voi joutua päivittämään esimerkiksi yhtiöjärjestyksensä huoneistoselitelmiä, jos siinä huomataan virheitä esimerkiksi osakelukumäärien, huoneistojen numeroinnin tai huoneiston käyttö-tarkoituksen osalta.

*Lähde: Isännöintiliitto*



KUVA: Tapio Haaja, Unsplash.

Vesivahinkojen ja kosteusvaurioiden korjausta  
pääkaupunkiseudulla

JVT päivystys 24/7: 09 8196 3554

**MASTER  
KUIVAUS OY**

Jälkivahinkojen torjunta

Rakenteiden purkaminen

Kosteusmittaukset

Asbestikartoitukset

Kosteuskartoitukset

Rakenteiden kuivaus

Jälleenrakentaminen

Lämpökamerakuvaukset



## Eläkkeelle pitkän työuran jälkeen

Keskiviikkona 28.10. vietettiin asiakaspalvelujohtaja Paula Mantilan läksiäisiä. Paula ehti olla talossa 31 vuotta ja nyt odottavat ansaitut eläkepäivät. Leppoisia eläkepäiviä Paula!



## #KYNÄTPOIS-HAASTE



LUOPUMALLA SÄÄSTÄ!  
LASKE, KUINKA PALJON.

**KYNATPOIS.FI**

## Olemme mukana #kynätpois-haasteessa

#kynätpois-haaste tähtää kiinteistö- ja rakentamisan toiminnan tehostamiseen kannustamalla koko toimialaa sähköisen allekirjoituksen käyttöönottoon. Sähköinen allekirjoitus mahdollistaa katkeamattomat digitaaliset prosessit sekä tuottaa selvää ajan ja rahan säästöä kaikille osapuolille. Paperista luopumisella on myös positiivisia vaikutuksia ympäristöön.

## Keskity huoletta hallitustyöhön, me tuemme lakiasioissa.

Viisas taloyhtiö katsoo eteenpäin, ennakoii ja kääntyy ongelmatilanteissa asiantuntijan puoleen.

Meiltä saat lakikonsultointia kaikissa yhtiön hallintoon liittyvissä kysymyksissä.

Juristimme avulla varmistat myös korjaus- tai lisärakentamishankkeen menestyksekkään läpiviennin.

Olemme Suomen suurin kiinteistöalaaan erikoistunut asianajotoimisto.

Voit luottaa jokaisen juristimme ammattitaitoon ja näkemykseen.

**KUHANEN | ASIKAINEN | KANERVA**

ASIANAJOTOIMISTO

HELSINKI  
puh. 029 360 1100  
Unioninkatu 13

TAMPERE  
puh. 029 360 1200  
Koskikatu 7 A 1

Tarvitset vain  
yhdessä osoitteen  
**kak-laki.fi**



LAKIMIES, OTM

RASMUS KANERVA

Asianajotoimisto  
Kuhanen, Asikainen & Kanerva Oy

## Kysy asumisesta!

Asianajotoimisto Kuhanen, Asikainen & Kanerva Oy:n asiantuntijat vastaavat asumiseen liittyviin kysymyksiin Vinkkarissa. Askarruttaako jokin asia sinua?

Lähetä kysymyksiä osoitteella [viestinta@braleva.fi](mailto:viestinta@braleva.fi). Braleva Kiinteistöpalveluilla on oikeus valita ja editoida kysymykset, jotka toimitetaan vastattavaksi. Kysymysten tulee olla suppeita ja ne eivät saa koskea käynnissä olevia oikeustapauksia.

Tällä kertaa kysymyksiin vastasi lakimies, OTM Rasmus Kanerva.

### Naapuri meluaa, mitä voin tehdä?

Monenlaiset elämisen ja asumisen äänet kuuluvat taloyhtiöihin. Vaikka äänet saattavat välillä tuntua häiritsevilä, tavanomaisia elämisen ääniä on vain siedettävä. Melu voi muuttua häiritseväksi elämäksi, jos se on jatkuvaa, toistuvaa ja aiheuttaa häiriötä usealle asukkaalle.

Ensisijaisesti asia olisi hyvä nostaa esille häiriötä aiheuttavan naapurin kanssa, sillä toisinaan kyseinen naapuri ei välttämättä ole ymmärtänyt toimintansa vaikutuksia, ja jo pelkällä huomautuksella hän muuttaa käytöstään. Mikäli ongelma kuitenkin jatkuu, on häiriöiden päivämäärät, kellonajat ja häiriöiden laatu syytä kirjata ylös. Lisäksi muiden naapureiden kanssa voi keskustella siitä, ovatko he kiinnittäneet huomiota vastaaviin häiriöihin.

Mikäli melu ei ota loppuakseen, tulee ottaa yhteys taloyhtiön hallitukseen ja isännöitsijään ja kertoa jatkuvasta häiriöstä sekä kirjatusta havainnoista. Taloyhtiön hallitus voi varoittaa osakasta ja/tai vuokralaista häiritsevästä

elämästä, ja taloyhtiö voi yhtiökokouksen päätöksellä ottaa häiritsevän elämän johdosta huoneiston yhtiön hallintaan enintään kolmen vuoden ajaksi. Näyttövelvollisuus häiriöistä on hallintaanottotilanteissa taloyhtiöllä. Tämän takia häiriötilanteiden kirjaaminen on tärkeää.

### Mikä on sähköskootterin oikea säilytyspaikka taloyhtiössä ja missä sitä saa ladata?

Useat kevyet sähkökäyttöiset kulkuvälineet, kuten sähköskootterit käyttävät voimalähteenä litiumakkua. Turvallisuus- ja kemikaaliviraston antaman litiumakkujen lataamista koskevan ohjeistuksen mukaan tilassa, jossa akkuja ladataan, tulee olla palovaroitin sekä alkusammutuskalusto.

Sähköskootteria tulisi ladata lähtökohdaisesti omassa huoneistossa. Mikäli sähköskootterissa on irrotettava akku, on lataaminen sinällään helpompaa. Akun lataajan tulee kuitenkin aina ottaa paloturvallisuus huomioon ja varmistua mm. siitä, ettei lataaminen tapahdu paloherkän alustan päällä. On kuitenkin mahdollista, että taloyhtiö sallii skootterin lataamisen yhteisessä pyörävarastossa tai muussa yhteisessä tilassa. Tällöin taloyhtiön on kuitenkin pohdittava mm. miten paloturvallisuus ja lataukseen käytettävä sähkö hoidetaan.

Myös sähköskootterin pelkässä säilytyksessä on otettava huomioon turvallisuus. Taloyhtiön onkin syytä ottaa kantaa siihen, missä sähköskootteria saadaan säilyttää. Sähköskoottereita voidaan säilyttää esimerkiksi ilman akkuja pyörävarastossa tai peitettynä ulkona.

### Taloyhtiössä hoidetaan liukauden torjunta talkoilla, kuka on vastuussa, jos pihalla liukastuu ja satuttaa itsensä?

Taloyhtiö on kiinteistön omistajana vastuussa piha-alueen turvallisuudesta. Jos piha-alueella tapahtuu liukastumisvahinko, saattaa taloyhtiö joutua siitä vahingonkorvausvastuuseen. Vahingonkorvausvastuun välttämiseksi taloyhtiön pitää pystyä osoittamaan toimineensa liukauden torjunnassa huolellisesti, tai ettei huolellisellakaan toiminnalla olisi voitu estää vahinkoa.

Liukauden torjunta voidaan hoitaa talkoilla, mutta tällöin hallituksen ja isännöitsijän on syytä valvoa, että se tosiasiallisesti tulee hoidetuksi. Ketään

ei voi pakottaa talkootyöhön, eikä esimerkiksi talkootyöstä kieltäytyvän vastiketta voida tietenkään korottaa. Mikäli taloyhtiön osakkaat suostuvat itse hoitamaan hiekoituksen talkootyönä, saattavat he samalla tulla vaikuttaneeksi heikentävästi omaan mahdollisuuteensa vaatia vahingonkorvausta vahingon sattuessa. Varmimmin taloyhtiö toimii huolellisesti ulkoistamalla talvikunnossapidon kattavin sopimuksin esimerkiksi huoltoyhtiölle.

On lisäksi hyvä muistaa, ettei liukastumisvahingosta automaattisesti saa korvausta miltään taholta. Taloyhtiö joutuu maksumiehiksi vain, jos se on laiminlyönyt asianmukaisen liukauden torjunnan. Jos esimerkiksi hiekoitus on hoidettu asianmukaisesti ja huolellisesti, mutta poikkeuksellisten sääolosuhteiden takia piha on silti tullut liukkaaksi, ei taloyhtiö välttämättä vastaa liukastumisvahingosta. Taloyhtiön vastuuta voi vähentää myös liukastujan oma varomattomuus.

### Huoneistoon on asennettu ilmalämpöpumppu. Miten menetellään, kun huoneiston omistaja vaihtuu?

Osakasmuutostyönä toteutettu ilmalämpöpumppu on osakkaan vastuulla. Osakas vastaa myös aiempien osakkaiden tekemien osakasmuutostöiden kunnossapidosta. Selkeintä on ottaa ilmalämpöpumppua koskevat säännökset yhtiöjärjestykseen, jottei niistä tule epäselvyyttä ajan kuluessa ja osakkaiden vaihtuessa.

Ilmalämpöpumppuun liittyen on suositeltavaa tehdä myös sopimus osakkaan ja taloyhtiön välillä. Tällainen sopimus ei sido automaattisesti uutta omistajaa, joten omistajanvaihdoksen yhteydessä on hyvä huolehtia, että uusi omistaja sitoutuu sopimukseen. Jos ilmalämpöpumpusta ei säädetä yhtiöjärjestyksessä eikä siitä ole tehty erillistä sopimusta, on hyvä muuten huolehtia, että uusi omistaja tulee tietoiseksi käytännöistä ja päätöksistä, joita taloyhtiössä on tehty ilmalämpöpumppujen suhteen.

Ilmalämpöpumppu voi olla myös taloyhtiön asentama, jolloin sen kunnossapito on kokonaisuudessaan taloyhtiön vastuulla.



Vinkkari

9





# Kierrätys- ja

**BRALEVA**

Maunien kaikki pölvät

## BIOJÄTE

- hedelmien ja vihan-  
nesten kuoret
- ruoan tähteet, kalan-  
ruodot, luut
- jähmettyneet rasvat
- kahvin ja teen porot,  
teepussit ja suodatin-  
paperit
- pehmpaperit, kuten  
talouspaperit, lautas-  
liinat, nenäliinat
- kasvinosat ja kuihtu-  
neet kukat
- pienet määrät hara-  
vointijätettä
- lemmikkieläinten  
puupohjaiset kuivik-  
keet (esim. purut ja  
pelletit)



## BIOJÄTE

Biojätettä  
on eloperäinen,  
maatuva,  
kiinteä aines.

## KARTONKI

- kartonkiset nestepak-  
kaukset, kuten maito-  
ja mehutölkit  
(myös alumiinivuoratut)
- kartonkipakkaukset,  
kuten muro- ja kek-  
sipakkaukset paperi-  
pussit, kuten leipä- ja  
jauhopussit
- paperikassit
- käärepaperit, kuten  
kopiopaperin kääreet
- munakennot
- talous- ja wc-paperin  
hylsy
- aaltopahvi ja voima-  
paperi



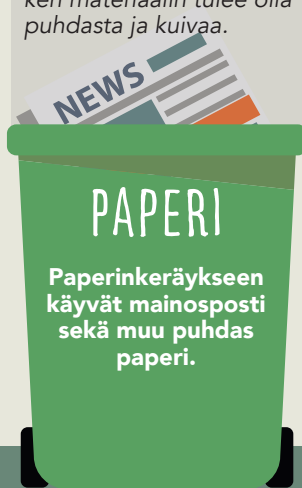
## KARTONKI

Kartonkiin kuuluvat  
paperi-, kartonki- ja  
pahvipakkaukset.

## PAPERI

- sanoma- ja aikakaus-  
lehdet
- mainosposti, esitteet  
ja muut vastaavat  
painotuotteet
- kirjekuoret (myös ikku-  
nalliset)
- puhelin- ja tuoteluet-  
telot
- pehmeäkantiset kirjat
- kovakantiset kirjat  
kannet poistettuina
- kopiopaperit ja tulos-  
teet
- piirustus- ja lehtiö-  
paperit
- valkoisesta paperista  
tehdyt paperikassit

Niittejä ja paperiliittimiä  
ei tarvitse poistaa. Kai-  
ken materiaalin tulee olla  
puhdasta ja kuivaa.



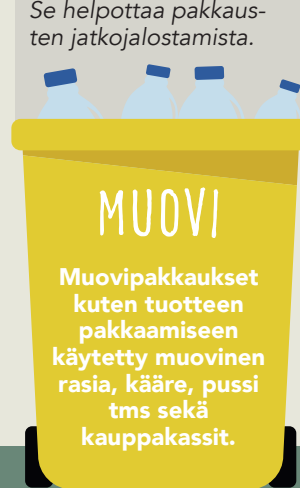
## PAPERI

Paperinkeräykseen  
käyvät mainosposti  
sekä muu puhdas  
paperi.

## MUOVI

- elintarvikkeiden tyhjät  
muoviset pakkaukset,  
kuten jogurttipurkit,  
voirasiat sekä leikke-  
le-, juusto- ja valmis-  
ruokapakkaukset
- tyhjät muoviset pe-  
suaine-, sampoo- ja  
saippuapullot
- muovikassit, -pussit ja  
-kääreet
- tyhjät muovipullot,  
-kanisterit ja -purkit,  
mieluiten litistetty-  
nä, korkit ja kannet  
erikseen

Huuhdetai tai pyyh-  
käise tyhjät pakkaukset  
tarvittaessa. Sellainen  
puhtaus riittää, josta ei  
aiheudu hajuhaittoja.  
Irrota korkit ja kannet.  
Se helpottaa pakkaus-  
ten jatkojalostamista.



## MUOVI

Muovipakkaukset  
kuten tuotteen  
pakkaamiseen  
käytetty muovinen  
rasia, kääre, pussi  
tms sekä  
kauppakassit.

### Laita biojäte biohajoavaan kääreeseen tai pussiin.

Saat taiteltua sellaisen vaikka  
sanomalehdestä. Valuta ruoan-  
tähteistä nesteet viemäriin, jotta  
jätteestä ei tule liian märkää.  
Silppua pohjalle munakennon  
paloja imemään kosteutta.  
Pienet määrät ruokaöljyä tai  
rasvaa voi imeyttää talouspape-  
riin ja laittaa biojätteeseen.

### Huuhdetai nestepakkauk- set ja muut ruoantähteitä sisältävät pakkaukset.

Valuta ne kuiviksi. Litistä  
pakkaukset ja pakkaa ne si-  
säkkäin. Irrota muovi-korkit  
ja laita ne muovi-pakkaus-  
ten keräykseen. Niittejä tai  
pakkausteippiä ei tarvitse  
poistaa.

### ! ÄLÄ LAITA PAPERIN- KERÄYKSEEN:

Märkää tai likaista pape-  
ria, pahvia tai kartonkia,  
ruskeaa paperia tai  
paperikasseja, muovia,  
alumiini- tai vahapaperia,  
voimakkaasti värjättyä  
paperia kuten lahjapa-  
peria.

### ! ÄLÄ LAITA MUOVIN- KERÄYKSEEN:

Vaarallisten aineiden jäämiä  
kuten maalia, kemikaaleja, öljyä  
tai lääkkeitä sisältäviä purkkeja  
ja tölkkejä, PVC-pakkauksia  
(tunnistat ne 03-merkinnästä),  
leluja, keittiötarvikkeita, hammas-  
harjoja tai kastelukannuja.  
Ne eivät ole pakkauksia.

**VAATTEET: KIERRÄTÄ HYVÄKUNTOISET VAATTEET TUTUILLE, KIRPPUTOREILLA, NETISSÄ TAI  
VIE NE VAATTEENKERÄYSPISTEISIIN, KIERRÄTYSKESKUKSEEN TAI LÄHETYSTOREILLE.**

# Lajitteluopas

JÄTEOPAS AUTTAA!

[hsy.fi/jateopas/](https://hsy.fi/jateopas/)

JÄTEASTIAT ON TARKOITETTU VAIN KOTITALOUSJÄTTEILLE, MUU JÄTE VIEDÄÄN ERILLISIIN KERÄYSPISTEISIIN.

**LÄÄKKEET**

apteekkiin

**PARISTOT**

paristoja myyvään kauppaan

**SÄHKÖLAITTEET**

kodinkoneet ja elektroniikka: laitteita myyvään liikkeeseen tai Sortiasemalle. Muut paikat: [kierratys.info](https://kierratys.info)

**VAARALLINEN JÄTE**

kuten loisteputket, energiansäästölamput, akut, paristot, öljyt, maalit, lakat jne: vaarallisen jätteen keräyskontti tai sortiasema

PIDETÄÄN JÄTEKATOKSET SIISTEINÄ

**Vie kaikki suuret**

käyttökelpoiset esineet kierrätykseen, käyttökeltvottomat sortiasemalle

PYÖRÄT, SOHVAT, PATJAT, JÄÄKAAPIT JNE.



## LASI

- värilliset ja värittömät lasipullot ja lasipurkit

Huuhtaise likaiset lasipakkaukset tilkalla kylmää vettä.

Poista korkit ja kannet. Etikettejä, kaulusrenkaita tai muita kiinteitä osia ei tarvitse poistaa.

Väritön ja värillinen lasi laitetaan samaan astiaan.

## METALLI

- säilyke- ja juomatölkit
- alumiinivuoat ja -foliot
- metallikannet ja -korkit
- tuikkukynttilöiden metallikuoret tyhjät ja kuivat maalipurkit
- tyhjät aerosolipurkit (jotka eivät hölsky tai pihise)
- pienet metalliesineet, jotka mahtuvat keräysastiaan.

Huuhtaise elintarvikkeita sisältäneet metallipakkaukset kylmällä vedellä.

## SEKAJÄTE

- muovinkeräykseen sopimattomat muovitarvat, kuten rikkinäiset muovilelut, keittiövälineet, ämpärit, letkut hygieniatuotteet kuten kertakäyttövaipat, tamponit, terveyssiiteet, pumpulipuikot
- rikkinäiset tekstiilit ja kengät
- nahka, keinoahka ja kumi
- juomalasit ja kuumuuden kestävä lasiastiat
- peilit, ikkunalasin palat
- posliini ja keramiikka
- pölynimuripussit
- hehku- ja halogeenilamput sekä sulakkeet
- ruokaöljy tiiviisti suljetussa muovipullossa
- tuhka ja tupakantumpit
- lemmikkieläinten kuivikkeet ja jätökset.

Laita sekajäte keräysastiaan aina suljetussa pussissa



LASI

Värilliset ja värittömät lasipullot ja lasipurkit.



METALLI

Pienet metalliesineet sekä puhtaat ja tyhjät pakkaukset.



SEKAJÄTE

Sekajätettä on sekalainen kierrätyskelvoton loppujäte.

### ÄLÄ LAITA LASINKERÄYKSEEN:

Juomalaseja, kuumuutta kestävä lasi (uunivuoat, kahvipannut), kristallia, posliinia ja keramiikkaa, ikkunalasia, peililasia, opaalisia (esimerkiksi joissain kosmetiikkapakkauksissa), lampuja.

Yllä luetellut kuuluvat sekajätteen.

### ÄLÄ LAITA METALLINKERÄYKSEEN:

Muovi- ja kahvipusseja, vaarallista jätettä tai sähkölaitteita.

#### Tiesitkö?

Metallin jalostaminen malmista kuluttaa yli kaksi kertaa enemmän energiaa kuin metallin valmistaminen kierrätysraakaaineesta.

### ÄLÄ LAITA SEKAJÄTTEeseen:

Vaarallista jätettä, sähkölaitteita, isoja metalliesineitä, suuria määriä palamatonta jätettä tai palamattomia esineitä.

TÄYTETÄÄN JÄTEASTIAT TASAISESTI. KANSI AUKI OLEVIA ASTIOIDEN TYHJENNYKSESTÄ JA ASTIOIDEN TAI JÄTEHUONEEN VIEREEN JÄTETTYJEN JÄTTEIDEN POISVIENNISTÄ VELOITETAAN LISÄMAKSU.



OTA KIERRÄTYS- JA LAJITTELUOPAS TALTEEN



# Uusikin

## talo voi tarvita esteettömyyskorjauksia



As Oy Kirkkonummen Asemaheikki on vuonna 2014 valmistunut taloyhtiö Kirkkonummen keskustassa. Vaikka talo oli rakennettukin esteettömäksi, heräsi asukkaissa toive myös ulko-oven toiminnan saamiseksi esteettömäksi.

Taloyhtiöön oli muuttanut heti sen valmistumisen jälkeen paljon ikäihmisiä ja ulko-oven avaaminen perinteisellä avaimella koettiin hankalaksi, sillä useampi asukas tarvitsi apua oven avaamiseen. Vuonna 2018 hallitus päättikin selvittää, mitä mahdollisuuksia ulko-oven muuttamiseksi sähköllä avautuvaksi on.

### Kunnalta ei apua – ARA avusti

Hallitus oli aluksi yhteydessä Kirkkonummen kuntaan, sillä yksi naapuritaloyhtiöistä oli saanut omaan ovihankkeeseensa avustusta kunnalta.

- Jouduimme odottamaan todella pitkään kunnan vastausta ja se oli lopulta kielteinen, kertoo ovihankkeen aikaan taloyhtiön hallituksen puheenjohtajana toiminut **Ari Saarinen**.

Hallitus ei masentunut kielteisestä päätöksestä, vaan alkoi valmistella hankintaa omatoimisesti.

- Pysimme tarjouksia kolmelta eri toimijalta. Hintaero toimijoiden välillä oli useita tuhansia euroja, Saarinen toteaa.

Oviprojektin toteuttajaksi valikoitui Espoonlahden Lukko & Lasi Oy.

- Yhtiökokouksessa hanke hyväksyttiin yksimielisesti ja uusi ovi ja avausmekanismi päästiin asentamaan syksyllä 2019, Saarinen sanoo.

Hallitus oli kuullut, että tällaiseen hankkeeseen olisi mahdollista saada ARA:ta esteettömyysavustusta.

- Olimme ARAan yhteydessä ja saimme sieltä alustavan luvan toteutukselle. Kun yhtiökokous oli tehnyt päätöksen ja avausjärjestelmä asennettu, tehtiin ARA:lle avustushakemus ja heiltä tuli 45 prosentin avustus kustannuksiin, taloyhtiön maksettavaksi jäi hankkeesta 1536 euroa, Saarinen ynnää.



*Etäavaaja ei ole avaimenperää suurempi, joten se kulkee mukana taskussakin. Ovi aukeaa sopivan kantaman päästä, esittelee Ari Saarinen.*

### Etäavaaja avaa oven

Oven saa nyt avattua niin sisä- kuin ulkopuoleltakin pitkäähkönkin kantaman päästä. Ovi pysyy auki noin minuutin, kunnes se sulkeutuu itsestään. Etäavaus ei palvele pelkästään iäkkäämpiä asukkaita, vaan siitä hyötyvät kaikki asukkaat.

- Etäavaaja on toiminut moitteettomasti. Kun siitä alkaa patterit kulua loppuun, hoitaa taloyhtiö niiden vaihtamisen, Saarinen kertoo.

- Taloyhtiössä on oltu todella tyytyväisiä avausjärjestelmään ja projekti toteutui todella hyvin, Saarinen kiittää.



### ESTEETTÖMYYSAVUSTUS

Esteettömyysavustuksella tarkoitetaan avustusta liikkumisesteen poistamiseen. ARA myöntää avustusta sellaisen liikkumisesteen poistamiseen, millä tehdään mahdolliseksi liikuntarajoitteen pääsy asuinrakennukseen, siinä oleviin asuntoihin tai muihin tiloihin.

Avustettavia toimenpiteitä liikkumisesteen poistamiseksi voivat olla esim.

- ulko-ovien automatisointi,
- hissien esteettömyyskorjaukset,
- kulkuluiskien-, kaiteiden- tai porrashissin rakentaminen.

Tavoitteena on saada esteetön kulku rakennuksen ulkopuolelta rakennukseen tai siinä oleviin asuntoihin ja yhteistiloihin. Apuvälineitä, kuten rollaattoria tai pyörätuolia käyttävillä on oltava esteetön kulkumahdollisuus rakennuksessa.

Esteettömyysavustuksen määrä on enintään 45 % hyväksytyistä korjauskustannuksista. Avustuksen myöntää ARA.



Usein kysytyt kysymykset

# BRALEVAN NETTISIVUT UUDISTUIVAT

Bralevan uudet nettisivut julkaistiin marraskuussa. Samalla poistuivat käytöstä isännöintiverkko.fi ja soukanhuolto.fi-sivustot. **Nyt löydät asumisen kaikki palvelut yhdestä paikasta!**

Uudella sivustolla on kiinnitetty erityisesti huomiota saavutettavuuteen ja käytettävyyteen. Sivuja tullaan kehittämään jatkuvasti. Sivuille tullaan lisäämään myös entistä enemmän englannin kielistä sisältöä.

Voit hoitaa asioitasi 24/7 verkkosivujemme kautta. Sähköisten lomakkeiden avulla tilaat esimerkiksi isännöitsijäntodistuksen, päivität yhteystietosi tai ilmoitat kiireettömän vian kun sinulle parhaiten sopii, tietokoneella tai mobiilisti.

## Isännöinnin asukassivut uudistuvat ensi vuonna

Kaikkien isännöimiemme taloyhtiöiden asukkaiden, osakkaiden ja hallitusten käyttöön tulee jatkossa Bralevan uudet asukassivut eTampuurin kautta. Näiden sähköisten palveluiden kautta

Kirjaudu  
isännöinti-asukkaittemme  
asukassivuille



# Aaltonen & Co Oy Tilintarkastusyhteisö

Tilintarkastus- ja neuvontapalveluita jo vuodesta 1967

**Palveluihimme kuuluvat mm. seuraavat:**

- **Tilintarkastus**  
(Oy, AsOy, KOy, Ry, Säätiö)
- **Verotukseen liittyvä konsultointi**
- **Yhtiöiden perustamiseen liittyvä neuvonta**
- **Erityistarkastukset**
- **Yritysjärjestelyiden ja sukupolven vaihdosten konsultointi**
- **Taloushallinnon neuvontapalvelut**

*Suoritamme vuosittain muun muassa noin 400  
Asunto-osakeyhtiön ja Kiinteistöosakeyhtiön tilintarkastusta  
laadukkaasti nykyaikaisilla menetelmillä*

**Aaltonen & Co Oy, Tilintarkastusyhteisö**

Itämerenkatu 1 (8.krs), 00180 Helsinki / Puh. (09) 7599 2020

E-mail: [toimisto@aaltonenco.fi](mailto:toimisto@aaltonenco.fi) / [www.aaltonenco.fi](http://www.aaltonenco.fi)

Vinkkari

13





# NANOPINNOITE SUOJAA PINNAT JA ESTÄÄ MIKROBIEN KASVUN

Nanopinnoitus suojaa kiinteistöä niin sisä- kuin ulkotiloissa-kin. Sen avulla saavutetaan normaalia pidempi käyttöikä ja pintojen puhdistaminen helpottuu. Samalla ehkäistään myös pintojen rapautumista.

Braleva Kiinteistöpalveluiden kohteissa on tehty nanopinnoituksia erilaisiin märkätiloihin. Nanopinnoitteen avulla tiloihin saadaan "facelift". Lisäksi erilaisille kosketuspinnoinneille tarkoitettu antimikrobinen katalyysipinnoite pinnoite torjuu myös bakteereita ja viruksia, mikä näin korona-aikaan on koettu tärkeäksi.

- Nanopinnoite sopii hyvin eri kohteisiin kuten taloyhtiöiden märkätiloihin ja osakkaiden omiin kylpyhuoneisiin, toteaa liiketoimintajohtaja **Hannele Karma-Kivilinna** Braleva Kiinteistöpalvelut Oy:stä.

- Pinnoitetta voidaan käyttää myös esimerkiksi julkisivujen, pihakiveyksien ja portaikkojen suojauksessa, kertoo myyntipäällikkö **Petri Haukkavuori** Nanoksi Finland Oy:stä.

## Puhdistus helpottuu pinnoitteen avulla

Ennen pinnoitteen levittämistä käsiteltävä alue puhdistetaan huolellisesti pinttyneestä liasta ja mahdollisesta punahomeesta. Samalla voidaan märkätiloissa myös uusia silikoni-saumut.

- Käsittelyn jälkeen pinnasta tulee likaa ja rasvaa hylkivä, jolloin lika ja kalkkisaostumat irtoavat helposti. Jatkossa pinnan puhdistaminen on helpompaa ja nopeampaa, ja pesuaineiden käyttö vähenee reilusti, Haukkavuori toteaa.

Nanopinnoitteessa hyödynnetään pii- ja titaanidioksidia.

- Molemmat ovat myrkyttömiä tuotteita. Titaanidioksidipohjainen katalyysipinnoite tekee kosketuspinnoinneista antimikrobisia, jolloin virukset sekä bakteerit eivät niillä pysty elämään, Haukkavuori muistuttaa.

- Sillä voidaan käsitellä esimerkiksi taloyhtiöiden porras-käytävien kosketuspintoja, kuten ovenkahvoja, tukikaiteita, valokatkaisimia ja hissejä. Katalyysipinnoite kestää yhdellä käsittelyllä vähintään 12 kk, Haukkavuori jatkaa.

## Katajanokan Kasinon saunatilojen ilme kirkastui

Bralevan isännöimän Katajanokan Kasinon kaksi saunatilaa käsiteltiin pii- ja titaanidioksidipohjaisella pinnoitteella. Tilojen ilme kirkastui heti käsittelyn jälkeen.

- Tilojen laatta- ja lasipinnat käsiteltiin nanopinnoitteella ja silikonisauumat uusittiin, Haukkavuori kertoo.

Tilojen käsittelyyn kuluu sen koosta riippuen aikaa 8 tuntia. Käsittelyn jälkeen pinnat ovat kosketuskuivia muutamassa tunnissa ja suihkuun pääsee vuorokauden kuluttua.



Katajanokan Kasinon  
Eversti-tilaussauna ennen ja  
jälkeen nanopinnoitekäsittelyä.





- Tämän jälkeen tiloja voidaan käyttää normaalisti. Pinnoitteen avulla saadaan märkätiloihin lisää käyttöikää, ja jopa uusia kylpyhuoneita käsitellään nanopinnoitteella ennen niiden käyttöönottoa, Haukkavuori toteaa.

### Kysy lisää ja pyydä tarjous!

Braleva Kiinteistöpalvelut Oy:n kautta saat nanoksi katalyysipinnoitteen haluamaasi kohteeseen. Tuotetta voidaan käyttää kaikilla kosketuspinnolla. [braleva.fi/fi/tarjouspyynto](https://braleva.fi/fi/tarjouspyynto)



LIIKETOIMINTAJOHTAJA  
SIIVOUS

HANNELE KARMA-KIVILINNA  
Braleva Kiinteistöpalvelut Oy



## Paremmen laadun puolesta

Saumalaakso Oy tarjoaa parasta uusintasaumausta, tiivistystöitä ja julkisivu-urakointia parhaassa AAA-luottoluokituksessa.



[www.saumalaakso.fi](https://www.saumalaakso.fi)  
[facebook.com/Saumalaakso](https://facebook.com/Saumalaakso)





# AURINGON VOIMALLA SÄHKÖÄ TALOYHTIÖÖN

As Oy Puntarpää sai alkukesästä aurinkovoimalan katolleen. Nyt soukkalainen taloyhtiö tuottaa itse tarvitseman sähkönsä osan aikaa vuodesta.

Puntarpäässä ollaan panostettu ympäristöystävälliseen energiaan jo aiemminkin. Taloyhtiötä on lämmitetty maalämmöllä jo useampi vuosi, ja nyt vuorossa oli aurinkosähköön panostaminen.

- Katolle asennettu laitteisto tuottaa puhdasta lähienergiaa taloyhtiön tarpeisiin, laskien samalla energiakustannuksia ja pienentäen asumisen hiilijalanjälkeä. Järjestelmän teho on 30,8 kWp. Järjestelmä koostuu 92 aurinkopaneelistä. Laitteisto toimii täysin automaattisesti verkkosähkön rinnalla korvaten osan ostosähköstä, kertoo teknisen isännöinnin liiketoimintajohtaja **Tuire Massalin** Braleva Kiinteistöpalvelut Oy:stä.

- Näillä uusiutuvan energian ratkaisuilla olemme pyrkineet nostamaan taloyhtiömme arvoa ja pienentämään asumisen hiilijalanjälkeä. Aukkaat ja myös sijoittajat ovat nykyään valveutuneita ympäristöasioista ja taloyhtiöissä

pitääkin miettiä, miten näihin asioihin kiinnitetään enemmän huomiota, toteaa taloyhtiön hallituksen jäsen **Inka Musta**.

## Paikallista energiaa

Itse tuottamalla taloyhtiö saa paikallista energiaa maasta ja auringosta.

- Kesällä voimalan tuotto oli yli 200 kWh vuorokaudessa. Tuottoon olemme olleet erittäin tyytyväisiä, Musta sanoo.

## Uusiutuvan energian osaamista Bralevasta

Bralevan teknisillä isännöitsijöillä on laaja osaaminen uusiutuvan energian ratkaisuista taloyhtiöissä. Mikäli taloyhtiössä herää kiinnostus energiaratkaisujen uudistamiseen, kannattaa kysyä apua taloyhtiön omalta tekniseltä isännöitsijältä.



LIIKETOIMINTAJOHTAJA,  
TEKNISET PALVELUT

TUIRE MASSALIN  
Braleva Kiinteistöpalvelut Oy

*"Bralevan teknisillä isännöitsijöillä on laaja osaaminen uusiutuvan energian ratkaisuista taloyhtiöön."*

BRALEVAEKO



# HumiCenter

KOKONAISVALTAISTA KOSTEUDENHALLINTAA



- KARTOITUKSET • KUIVAUKSET
- VEDENERISTEEN TARKASTUKSET
- MÄRKÄTILAVALVONTA

toimisto@humicenter.fi • 010 231 2900  
jarmo.lehtinen@humicenter.fi • 050 388 2414  
www.humicenter.fi

## SUKITTAMALLA TEHTÄVIEN VIEMÄRISANEERAUSTEN SUUNNITTELU JA VALVONTA SEKÄ ERILAISET PROJEKTIN-JOHTOTEHTÄVÄT.



**SUKITUSVALVONTA PRO OY**

Heikki Jyrämä | 045 358 2526 | heikki.jyrama@sukitusvalvonta.com |  
www.sukitusvalvonta.com



**PUUTARHURI**

INGA HYYRYLÄINEN

**Braleva Kiinteistöpalvelut Oy**

## MEILTÄ APUA KURTTURUUSUN TORJUNTAAN!

Kurtturuusun kasvatus on kiellettyä kolme vuoden siirtymäajan jälkeen 1.6.2022. Tämä koskee myös yksityispihoja eli tavanomaisia omistajiensa tai haltijoidensa käytössä ja hoidossa olevia alueita.

Kurtturuusun esiintyminen tällaisella alueella on perusteltua katsoa lajin kasvattamiseksi riippumatta siitä, onko kyse varsinaisesti lajin aktiivisesta ylläpidosta vai pelkästään sen passiivisesta sietämisestä. Koska kasvattaminen on kiellettyä, **tällaisen alueen omistajan tai haltijan on hävitettävä asetuksessa tarkoitettu kurtturuusulaji alueeltaan.**

Me Bralevassa autamme taloyhtiöitä lajien tunnistamisessa ja vieraslajien torjunnassa sekä korvaavien kasvien valinnassa.

Kysy lisää viherpalveluistamme.



**Vinkkari**

**17**



# TALOYHTIÖN ASUKKAIDEN MUISTILISTA JOULUN AIKAAN

TÄMÄN MUISTILISTAN AVULLA JOULU JA UUSI VUOSI VIETETÄÄN TALOYHTIÖSSÄ SUJUVASTI.

## Rikkoutuneet valosarjat erilliseen keräykseen

Tarkista jouluvalojesi kunto ennen niiden käyttöönottoa. Vaihda palaneet lamput uusiin välittömästi. Älä käytä rikkinäisiä valoja, sillä ne voivat pahimmillaan aiheuttaa sähköiskun!

Käytä ulkona vain ulkokäyttöön tarkoitettuja valoja ja liitä ne ulkopistorasiaan. Varmista, että valosarjan muuntaja sopii ulkokäyttöön. Ulkovaloja ei saa kytkeä esimerkiksi sisäpistorasiaan yhdistettyyn jatkojohtoon.

Rikkoutuneet led-kynttilät ja valosarjat kuuluvat sähkö- ja elektroniikkakeräykseen. Keräyspisteet löytyvät esimerkiksi osoitteesta [www.kierratys.info](http://www.kierratys.info). Voit viedä sähkö- ja elektroniikkaromua myös Sortti-asetille.



## Joulukinkun paistorasva ei kuulu viemäriin tai vessanpyttyyn!

Kinkun paistorasva on kuumana juoksevaa, mutta jäähtyessään se kovettuu. Paistorasva aiheuttaa hyytyessään pahoja tukkeutumisia taloyhtiön viemäriverkostossa. Tukkeumat puolestaan aiheuttavat usein hyvin laajoja ja kalliita vesivahinkoja. Joulukinkun paistorasvaa ei saa kaataa viemäriin tai vessanpyttyyn. Myöskään ruuantähteet eivät kuulu vessanpyttyyn.

Kinkkutempu on kerännyt kinkkurasvat hyötykäyttöön usealla paikkakunnalla viime vuosina.

## Lahjapaperit eivät kuulu paperinkeräykseen

Lahjapaperit eivät usein kelpaa keräyspaperin tai -kartongin joukkoon. Oikea paikka lahjapapereille on sekajäteastia.

Lajittele lahjojen kiiltävät muoviset käärenauhat sekajätteen. Paperinarut sopivat kartonkikeräyksen. Nauharuusuksheet ja kankaiset lahjanauhat kannattaa mahdollisuuksien mukaan säästää ja käyttää uudelleen.

HSY:n Jäteoppaan avulla lajittelet roskasi oikein!  
Tutustu palveluun osoitteessa [hsy.fi/jateopas](http://hsy.fi/jateopas)

## Litistä pakkauslaatikot jäteastioihin – älä täytä jäteastioita turhaan

Joulun aikaan taloyhtiöiden jäteastiat usein pursuavat yli äyräiden. Säilytä kuivat ja haisemattomat roskat mikäli mahdollista asunnossa ja vie ne taloyhtiön roskapisteeseen jäteautojen käytyä, jolloin ne mahtuvat paremmin jäteastioihin.

Helpota kaikkien asukkaiden joulua litistämällä pakkauslaatikot, ennen kuin viet ne pahvinkeräys- tai sekajäteastioihin.

## Muista paloturvallisuus

Jos poltat kynttilöitä tai ulkotulia, valvo niiden palamista. Tuli voi valvomattomana aiheuttaa vaaratilanteen hyvin nopeasti. Varmista, että asunnossa on toimiva palovaroitin. Jos poltat ulkotulia, valvo myös niiden palamista ulkona. Ulkotulia ei saa sijoittaa puiselle kuistille tai muuten lähelle palavaa materiaalia.

## Anna naapureille joulurauha

Taloyhtiön hiljaisuusajoja kuuluu noudattaa myös joulukauteen. Vältä siivousta, tamppausta, pyykkäystä tai muuta kovaäänistä työskentelyä joulurauhan aikana. Huolehdi, että myös perheesi ja lemmikkisi rauhoittuvat joulun viettoon. Muista toivottaa naapureillesi hyvää joulua, jos törmäät heihin pihalla tai rappukäytävässä!

## Turvaa kotisi joululomaksi

Pidä asuntosi asutun näköisenä, vaikka olisit poissa kotoa joululoman. Pyydä rivitalossa naapuria tai ystävää lakaisemaan lumet oven edestä ja kerrostalossa varmistamaan, että postit ovat kokonaan postiluukusta sisään työnnettyinä. Laita turvalukko kiinni. Varmista, että huollolla on turvalukon avain, jos loman aikana tulee tarve päästä asuntoon sisään esimerkiksi vesivahinkotilanteessa.

## Noudata varovaisuutta ilotuliteiden kanssa

Ilotulitusrakettien kanssa on noudatettava äärimmäistä varovaisuutta taloyhtiön alueella. Ilotulitteita ei saa ampua parvekkeelta ja ne tulee suunnata pois päin rakennuksista, autoista ja ihmisistä. Käytetyt ja likaantuneet pahviset ilotulitepakkaukset kuuluvat sekajätteeseen.

## Joulukuuset kerätään jäteastioiden tyhjennyksen yhteydessä

Useimmissa kaupungeissa jätehuolto huolehtii kuusien poistamisesta loppiaisen jälkeen. Tällöin voit jättää joulukuusen jäteastioiden yhteyteen siten, ettei se estä normaaleja jäteastioiden tyhjennyksiä. Jos taloyhtiössäsi ei ole järjestetty joulukuusien keräystä, kuusen voi viedä erilliselle kuusenkeräyspaikalle tai Sortti-asetille, pilkkoa polttopuiksi tai voit myös palastella kuusen sekajäteastiaan. Muovikuusi hävitetään sekajätteenä.

Tarkista HSY:n sivuilta ohjeet kuusien keräykseen: [hsy.fi](http://hsy.fi).

Braleva toivottaa hyvää ja rauhallista joulua sekä onnellista uutta vuotta!

**OTA MUISTILISTA TALTEEN!**

# Edistämme ja valvomme etujasi kiinteistösi vakuutusasioissa

finland@howdengroup.com  
09 5420 2400 | www.howdenfinland.fi



**Rusttet**  
SUUNNITTELU-TOIMISTO

## Ongelmia lämmityksen kanssa?

Ennen talven tuloa on aika varmistaa että lämmitys on kunnossa. Tiesithän, että oikein optimoitu lämmitys voi tuoda taloyhtiölle jopa tuhansien eurojen vuosisäästöt?

### Meiltä apu lämmityshaasteisiin:

- Kaukolämmityksen suunnittelu
- Patteriverkoston perussäädön suunnittelu
- Lämpöverkkoprojektin johto- ja valvonta

**rusttet.fi myynti@rusttet.fi 050 325 1234**



**ESPOONHISSI**

Huoltaa • Korjaa • Modernisoi



### Huollamme ja korjaamme

- Kaikenmerkkiset ja -ikäiset hissit
- Korkealla ammattitaidolla
- Varmalla ja nopealla palvelulla

### Modernisoimme

- Parantaaksemme hissien turvallisuutta
- Uusimalla vain tarpeelliset osat
- Myös ilman kertainvestointia

**Espoon Hissi Oy,**  
Olarinluoma 16 A, 02200 Espoo, Puh. 020 7811 888  
www.espoonhissi.fi, espoon.hissi@espoonhissi.fi

**YIT**



yit.fi/talontekniikka

## Paremmat putkiremontit viiden vuoden takuulla.

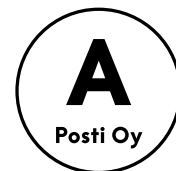
Kymmenien tuhansien kotien  
rakentamisen ja korjaamisen kokemuksella.



Vinkkari

19





Posti Green

## HELPOTA ARKEASI. TILAA KOTISIIVOUS BRALEVASTA!

Tarvitsetko viikkosiivousta, suursiivousta tai vaikkapa ikkunanpesua? Bralevan kotisiivous helpottaa elämääsi, siivooja tulee kotiisi haluttuun aikaan ja siivoaa kotisi putipuhtaaksi vaikka sillä aikaa, kun olet itse töissä.

Ammattitaitoiset siivoojamme käyttävät viimeisintä tekniikkaa ja ympäristöystävällisiä puhdistusaineita.

Meiltä saat perinteisen kotisiivouksen lisäksi myös lauteiden pesun ja öljyämisen, apua esimerkiksi verhojen ripustamiseen ja mattojen tamppaukseen. Tarvittaessa pesetämme myös matot ja kodin muut tekstiilit.

Saat palveluistamme kotitalousvähennyksen verotuksessasi!

### PYYDÄ TARJOUS:

[braleva.fi/fi/tarjouspyynto](http://braleva.fi/fi/tarjouspyynto)

# BRALEVA

*Asumisen kaikki palvelut*

ASIAKASLÄHTÖISTÄ  
**PALVELUA**  
**50€/h**  
(SIS. ALV.)

braleva.fi

**ELÄKELÄIS-  
ALENNUS  
-10 %**



## ASUMISEN KAIKKI PALVELUT MEILTÄ

### Braleva Kiinteistöpalvelut Oy

HUOLTO • SIIVOUS • VIHERPALVELUT • REMONTOINTI • PÄIVYSTYS

Asiakaspalvelu: (09) 801 3044 ja viikonloppuisin päivystys 247  
[asiakaspalvelu@braleva.fi](mailto:asiakaspalvelu@braleva.fi) / Soukantie 13, 02360 Espoo

### Braleva Kiinteistöpalvelut Oy

HALLINNOLLINEN JA TEKNINEN ISÄNNÖINTI

Asiakaspalvelu: (09) 819 0550 / [isannointi@braleva.fi](mailto:isannointi@braleva.fi)

**HUOM!**  
KESKITÄMME KAIKKI  
PALVELUMME VUODEN 2021 ALUSTA  
ALKAEN KAHTEN TOIMIPISTEESEEN:  
Heikkiläntie 7, 00210 Helsinki ja  
Soukantie 13, 02360 Espoo.

#### HELSINKI

Itälahdenkatu 15-17,  
00210 Helsinki

#### HELSINKI

Hämeentie 13 A,  
00530 Helsinki

#### ESPOO

Meriusva 5,  
02320 Espoo

#### ESPOO

Läkkisepänkuja 2 A 13,  
02650 Espoo

#### KIRKKONUMMI

Kirkkotallintie 4,  
02400 Kirkkonummi



braleva.fi

