

KAUPPAKAMARI

HELSINGIN SEUDUN TOIMIALAKATSAUS

1 | 22

6.4.2022



HELSINGIN SEUDUN TOIMIALAKATSAUS

JULKAISIJA

Helsingin seudun kauppakamari

Kalevankatu 12, 00100 Helsinki,
puh. (09) 228 601
www.helsinki.chamber.fi

TOIMITUS

Kaupunkitutkimus TA Oy

Paciuksenkatu 19, 00270 Helsinki
www.kaupunkitutkimusta.fi

LISÄTIETOJA

Johtaja Markku Lahtinen
Helsingin seudun kauppakamari
puh. +358 50 571 3564
markku.lahtinen@chamber.fi

Toimitusjohtaja, tutkija Seppo Laakso
Kaupunkitutkimus
puh. 0500 970 082
seppo.laakso@kaupunkitutkimusta.fi

Tutkija Tamás Lahdelma
Kaupunkitutkimus
tamas.lahdelma@kaupunkitutkimusta.fi

ULKOASU

Voor Oy

kari@voor.fi

Kannen kuva: Tapio Haaja

Toimialakatsauksen verkkojulkaisu

www.kaupunkitutkimusta.fi
www.helsinki.chamber.fi

6.4.2022

HELSINGIN SEUDUN TOIMIALAKATSAUS

1 | 22

SISÄLLYS

| | |
|--|----|
| SUHDANNEKUVA | 4 |
| HELSINGIN SEUDUN TOIMIALARAKENNE | 6 |
| TOIMIALOJEN VERTAILU | 8 |
| TEOLLISUUS | 10 |
| RAKENTAMINEN | 12 |
| KAUPPA | 14 |
| MAJOITUS- JA RAVITSEMISTOIMINTA | 16 |
| RAHOITUSTOIMINTA | 18 |
| PALVELUT LIIKE-ELÄMÄLLE | 20 |
| INFORMAATIO JA VIESTINTÄ | 22 |
| KULJETUS JA VARASTOINTI | 24 |
| PALVELUT KOTITALOUKSILLE | 26 |
| YRITYSTEN SUHDANNENÄKYMÄT UUDELLAMAALLA | 28 |

VAIHTUVA TEEMA

| | |
|--|----|
| HELSINGIN SEUDUN TYÖMARKKINAT | 30 |
|--|----|

SUHDANNEKUVA

Helsingin seudun tuotannon kasvu edellisvuoteen verrattuna tasaantui viime vuoden loka-joulukuussa. Seudun henkilöstömäärä kasvoi kuitenkin edelleen. Tämän katsauksen uusimmat tiedot ovat vuoden 2021 viimeiseltä neljännekseltä.

Helsingin seudun tuotannon trendin vuoden 2020 lopussa alkanut kasvu jatkui viime vuoden alkupuolella. Tuotannon trendin kasvu kuitenkin tasaantui vuoden kolmannella neljänneksellä ja ennakkoarvion mukaan trendi kääntyi laskuun vuoden lopussa. Kustannusten voimakas nousu hidasti merkittävästi tuotannon reaalisen arvon kehitystä erityisesti teollisuudessa ja rakentamisessa. Edellisen vuoden vastaavaan aikaan nähden seudun tuotanto oli loka-joulukuussa arvion mukaan suunnilleen samalla tasolla. Vuoden

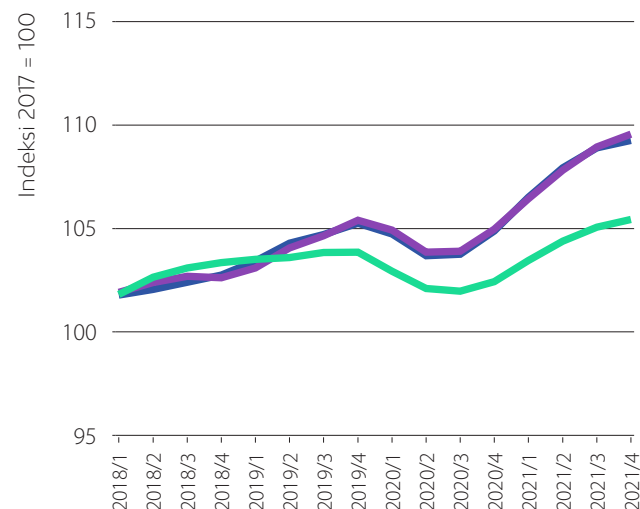
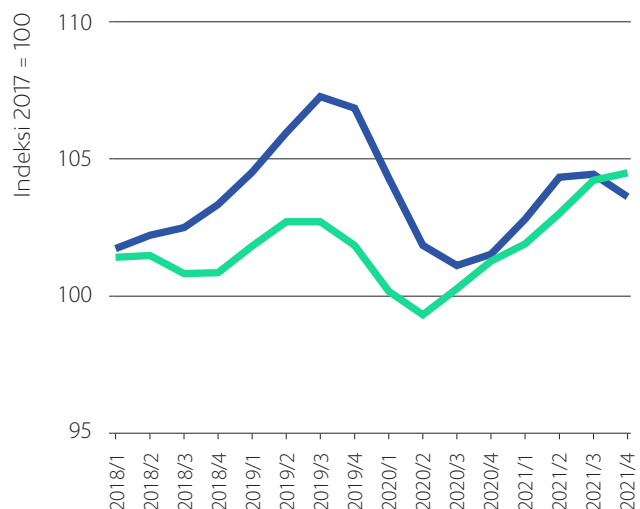
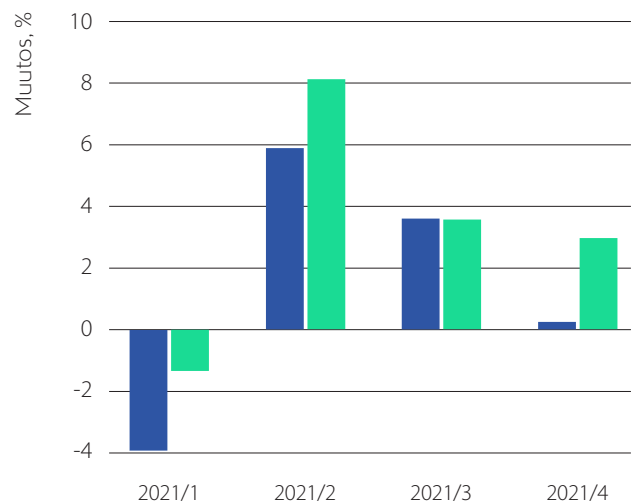
kolmannella neljänneksellä tuotanto kasvoi seudulla noin 4 %. Koko maan tuotanto kasvoi edellisvuodesta loka-joulukuussa 3 %. Viimeksi kuluneen vuoden aikana tuotanto oli Helsingin seudulla keskimäärin noin 4 % korkeammalla tasolla kuin vuonna 2017. Koko maassa tuotanto on kasvanut 3 % vertailuvuoden tasosta.

Suhdannekehitys oli koronaviruspandemian vaikutuksesta heikkoa useilla toimialoilla vuonna 2020. Liiketoiminta kääntyi kuitenkin nousuun viime vuoden toisella neljänneksellä lähes kaikilla päätoimialoilla ja kasvu jatkui useilla aloilla myös vuoden viimeisellä neljänneksellä. Ennakkoarvion mukaan Helsingin seudun jalostusaloista liikevaihto kasvoi edelleen vuotta aikaisempaan verrattuna loka-joulukuussa niin teollisuudessa kuin rakentamisessa. Liiketoiminta nousi lähes kaikilla Helsingin seudun palvelualoilla vuotta aiemmasta. Kasvu oli erityisen vahvaa pandemian aikana jyrkästi laskeneilla majoitus- ja ravitsemistoiminnan sekä kuljetuksen ja varastoinnin aloilla. Hintojen nousu vauhditti

useimpien kasvualojen nousua. Loppuvuoden kasvusta huolimatta liiketoiminnan taso on kuitenkin näillä aloilla vielä huomattavasti pandemiaa edeltänyttä tasoa alempana. Alueen yritysten suhdanneodotukset heikkenivät alkutalven aikana niin teollisuudessa ja rakentamisessa kuin palvelualoilla.

Helsingin seudun työllisten ja työpaikkojen määrien kehitystä kuvaavat trendit kääntyivät kasvuun vuoden 2020 viimeisellä neljänneksellä ja trendien kasvu jatkui koko viime vuoden ajan. Sekä seudun työllisten että työpaikkojen määrät olivat loka-joulukuussa noin 5 % edellisvuotta korkeammalla tasolla. Myös koko maan työllisten määrän trendin kasvu jatkui vuoden viimeisellä neljänneksellä. Vuoden takaiseen verrattuna työllisten määrä nousi koko maassa loka-joulukuussa 4 %. Viimeksi kuluneen vuoden aikana Helsingin seudun työllisten ja työpaikkojen määrät olivat 6 % korkeammalla tasolla kuin vuonna 2017. Koko maassa työllisten määrän taso on noussut 3 % vertailuvuoteen nähden.

SUHDANNEKUVA



HELSINGIN SEUDUN TOIMIALARAKENNE

Helsingin seutu on maan suurin ja kansainvälisin yritystoiminnan keskittymä. Seudun yritystoiminta on erikoistunut informaatioaloihin, tukkukauppaan ja logistiikkaan sekä liike-elämän ja rahoituksen palveluihin. Helsingin seudulla, jonka maapinta-ala on 1,2 % koko maasta, asuu 28 % Suomen väestöstä, sijaitsee 32 % maan työpaikoista ja tuotetaan 37 % maan bruttokansantuotteesta.

Helsingin seutu

Helsingin seudun väkiluku oli ennakkotiedon mukaan 1 537 400 vuoden 2022 tammikuussa. Työvoimatutkimuksen mukaan seudulla oli viimeksi kuluneen vuoden aikana 783 100 työllistä ja 828 500 työpaikkaa. Alueen bruttokansantuote oli vuonna 2020 noin 86 miljardia euroa.

Toimialarakenne

Helsingin seudun elinkeinorakenne on hyvin palveluvaltainen. Seudun työpaikoista 15 % on jalostuksessa, 59 % kaupan ja muiden markkinapalveluiden toimialoilla sekä 25 % julkisissa palveluissa. Erityisesti kaupan ja muiden markkinapalvelualojen osuudet ovat Helsingin seudulla huomattavasti suurempia kuin koko maassa. Julkisten palveluiden työpaikkaosuus on seudulla jonkin verran pienempi ja jalostuksen osuus huomattavasti pienempi kuin koko maassa. Alkutuotannon merkitys Helsingin seudun toimialarakenteessa on marginaalinen.

Erikoistumisalat

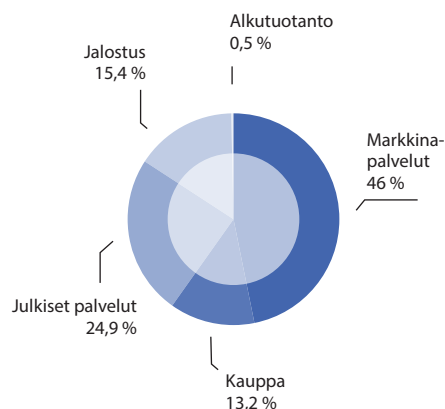
Helsingin seudun elinkeinotoiminnan erikoistumista voidaan tarkastella suhteuttamalla seudun kunkin toimialan työpaikkaosuus koko maan vastaavaan osuuteen. Näiden niin sanottujen sijaintiosamääräindeksien perusteella Helsingin seutu on suuntautunut vahvimmin informaation tuotantoon ja välitykseen, tukkukauppaan ja muuhun logistiikkaan, liike-elämän ja rahoituksen palveluihin, muihin erikoistuneisiin palvelualoihin, korkean teknologian teollisuuteen, tutkimukseen, kehittämiseen ja korkeakoulutukseen sekä toimintoihin, jotka liittyvät seudun rooliin maan hallinto- ja päätöksentekokeskuksena. Helsingin seudun erikoistumisprofiili poikkeaa ratkaisevasti muiden Suomen suurien kaupunkialueiden profiileista.

Helsingin seudun vahvimmat erikoistumisalat

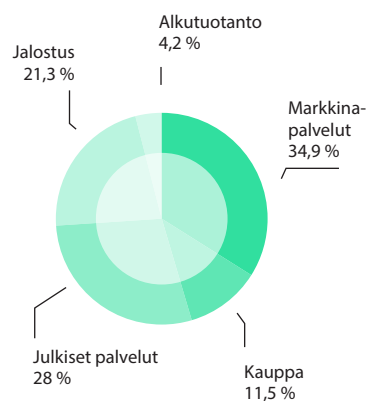
Indeksi, koko maa = 100



Päätoimialojen osuus (%) Helsingin seudun työpaikoista 2021

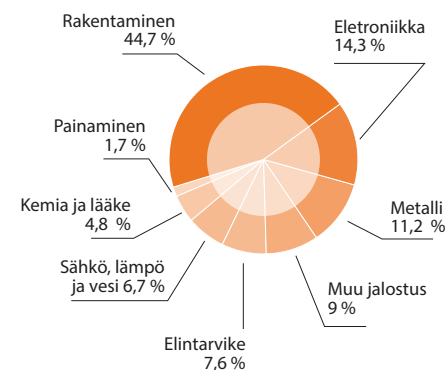


Päätoimialojen osuus (%) koko maan työpaikoista 2021

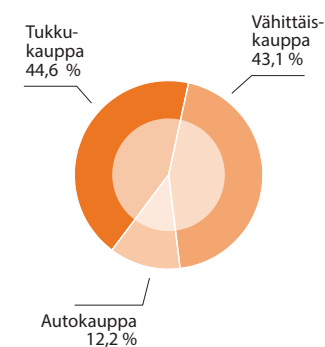


Työpaikkojen toimialajakauma Helsingin seudun päätoimialoilla 2021

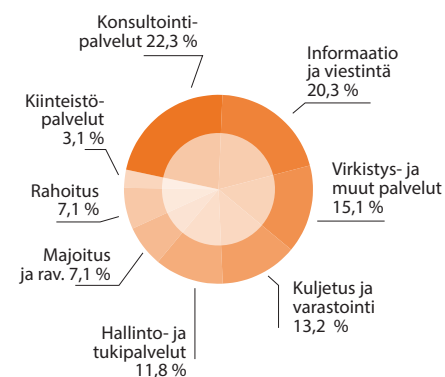
Jalostus



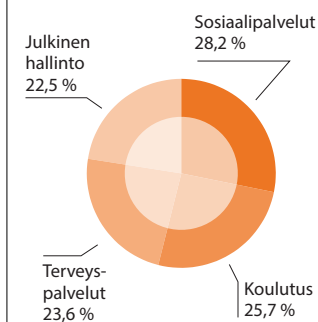
Kauppa



Markkinapalvelut



Julkinen hallinto ja hyvinvointipalvelut



TOIMIALOJEN VERTAILU

Kaikkien toimialojen yhteenlaskettu liikevaihto, palkkasumma ja henkilöstömäärä kasvoivat edellisvuoteen verrattuna vuoden 2021 viimeisellä neljänneksellä.

Yritysten liikevaihto ja palkkasumma

Talouden aktiivisuuden eroja toimialojen välillä verrataan oheisissa kuvioissa käyttäen indikaattoreina liikevaihtoa ja palkkasummaa (rahoitustoiminnassa ei liikevaihtoa). Muutokset esitetään nimellisinä poistamatta inflaation vaikutusta.

Helsingin seudun yritysten yhteenlaskettu liikevaihto nousi ennakkoarvion mukaan vuoden 2021 viimeisellä neljänneksellä edellisen vuoden vastaavaan aikaan verrattuna 10 %. Edellisellä neljänneksellä liikevaihto kasvoi 11 %. Kuluttajahinnat nousivat vuoden takaiseen nähden 3 %, rakennuskustannukset 10 %, tukkuhinnat 15 % ja teollisuuden tuottajahinnat 22 %.

Liikevaihto kasvoi ennakkoarvion mukaan viime vuoden viimeisellä neljänneksellä edellisvuodesta kotitalouspalveluita lukuun ottamatta kaikilla päätoimialoilla. Liikevaihdon kasvua oli eniten majoitus- ja ravitsemistoiminnassa, jossa liikevaihto nousi arvion mukaan 35 %. Liikevaihto kasvoi ennakkoarvion mukaan yli viidenneksen myös kuljetus- ja varastointialalla.

Yritysten yhteenlasketun palkkasumman kasvu edellisvuodesta jatkui vuoden viimeisellä neljänneksellä. Palkkasumma kasvoi kaikilla päätoimialoilla. Kasvu vuoden takaiseen verrattuna oli voimakkainta majoitus- ja ravitsemistoiminnassa.

Kaikkien toimialojen yhteenlaskettu liikevaihto oli viimeksi kuluneen vuoden aikana keskimäärin 13 % korkeammalla tasolla kuin vuonna 2017. Seudun yritysten palkkasumma on kasvanut 16 % vertailuvuoden tasosta. Kuluttajahinnat ovat nousseet noin 5 % vuoteen 2017 verrattuna. Liikevaihto on kasvanut vertailuvuoden tasoon nähden eniten teollisuudessa, informaatio- ja viestintäalalla sekä rakentamisessa. Majoitus- ja ravitsemistoi-

minnan, kuljetuksen ja varastoinnin sekä kotitalouksien palveluiden liikevaihto on selvästi alle vuoden 2017 tason.

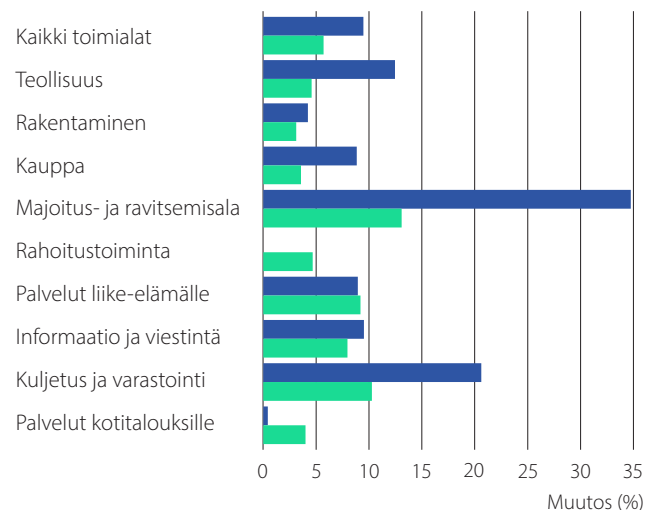
Henkilöstömäärä päätoimialoilla

Henkilöstömäärä-indikaattori kuvaa Helsingin seudulla toimivissa yrityksissä ja muissa organisaatioissa tehtyjen henkilötyövuosien määrää.

Kaikkien toimialojen yhteenlaskettu henkilöstömäärä oli loka-joulukuussa 5 % edellisvuotta korkeammalla tasolla. Henkilöstömäärä kasvoi viime vuoden viimeisellä neljänneksellä edellisvuodesta rahoitustoimintaa lukuun ottamatta kaikilla päätoimialoilla. Kasvu oli voimakkainta majoitus- ja ravitsemistoiminnassa.

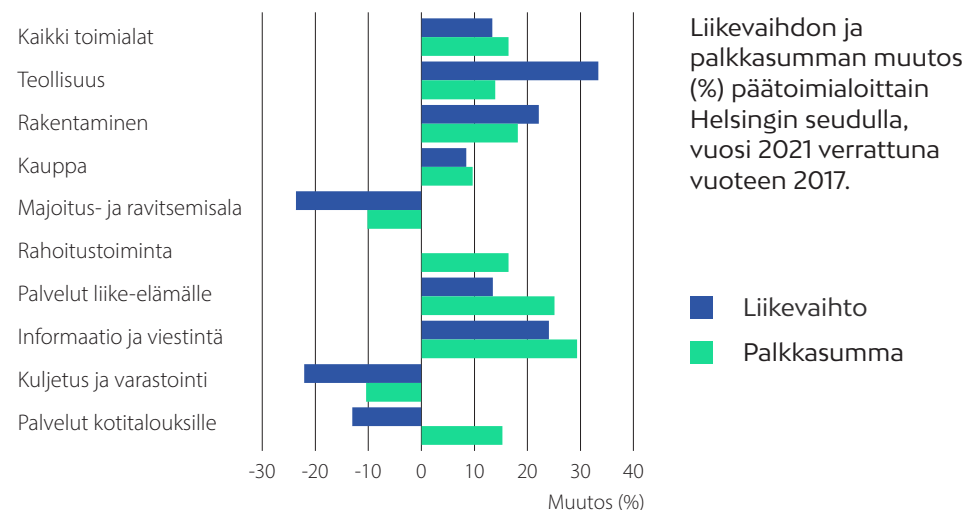
Seudulla toimivien yritysten henkilöstömäärä oli viimeksi kuluneen vuoden aikana keskimäärin 5 % korkeammalla tasolla kuin vuonna 2017. Henkilöstömäärän kasvua on ollut vertailuvuoden tasoon nähden keskimääräistä enemmän informaatio- ja viestintäalalla, liike-elämän palveluissa sekä teollisuudessa.

TOIMIALOJEN VERTAILU



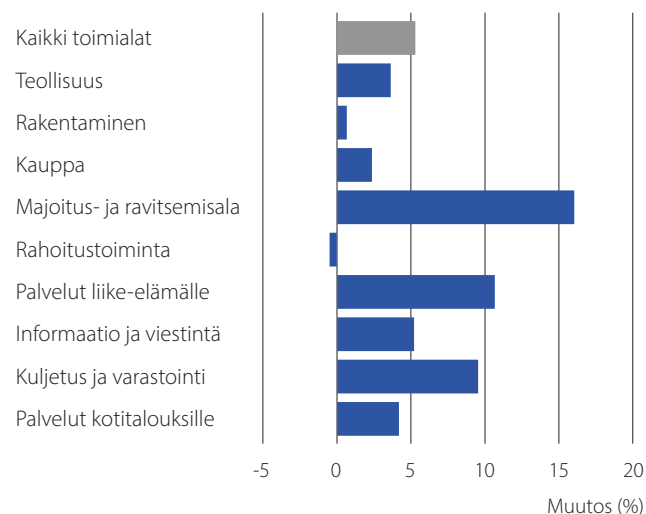
Liikevaihdon ja palkkasumman muutos (%) päätoimialoittain Helsingin seudulla neljännes 4/2021 verrattuna vuotta aikaisempaan.

■ Liikevaihto
■ Palkkasumma

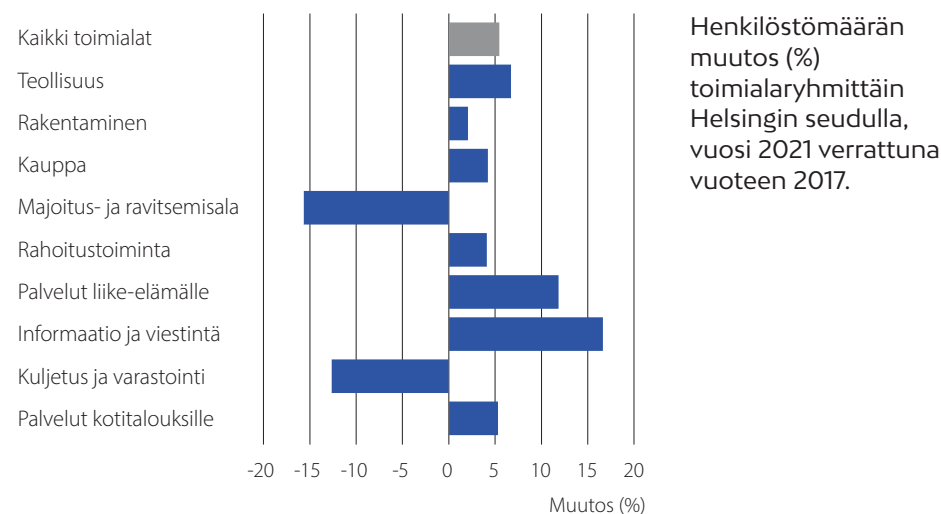


Liikevaihdon ja palkkasumman muutos (%) päätoimialoittain Helsingin seudulla, vuosi 2021 verrattuna vuoteen 2017.

■ Liikevaihto
■ Palkkasumma



Henkilöstömäärän muutos (%) toimialaryhmittäin Helsingin seudulla, neljännes 4/2021 verrattuna vuotta aikaisempaan.



Henkilöstömäärän muutos (%) toimialaryhmittäin Helsingin seudulla, vuosi 2021 verrattuna vuoteen 2017.

TEOLLISUUS

Teollisuusyritysten liiketoiminnan kasvu vuoden takaisesta jatkui

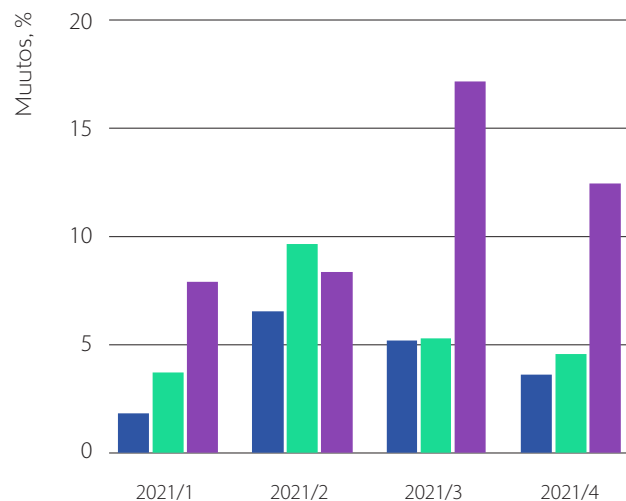
Helsingin seudulla toimivien teollisuusyritysten liikevaihdon trendi kääntyi kasvuun vuoden 2020 loppupuolella ja ennakoarvion mukaan trendi kasvoi edelleen loka-joulukuussa. Edellisvuoden vastaavaan aikaan verrattuna liikevaihto oli arvion mukaan vuoden viimeisellä neljänneksellä 13 % korkeammalla tasolla. Teollisuusyritysten liikevaihdon trendin kasvu jatkui myös valtakunnallisesti. Teollisuuden tuottajahinnat nousivat selvästi loka-joulukuussa. Edellisvuoteen nähden tuottajahinnat olivat vuoden viimeisellä neljänneksellä 22 % korkeammalla tasolla. Helsingin seudun teollisuuden liikevaihto oli viimeksi kuluneen vuoden aikana keskimäärin kolmanneksen korkeammalla tasolla kuin vuonna 2017. Samana aikana teollisuuden tuottajahintojen taso on noussut 13 %.

Teollisuus, sähkö-, kaasu- ja lämpöhuolto, vesi- ja jätevesihuolto, jäte- ja ympäristöhuolto, kaivostoiminta

Teollisuuden palkkasumman trendin loiva kasvu jatkui viime vuoden viimeisellä neljänneksellä. Edellisvuoteen verrattuna alan yritysten palkkasumma oli loka-joulukuussa noin 5 % korkeammalla tasolla. Teollisuusyritysten henkilöstömäärän trendi pysyi vuoden lopussa ennallaan. Vuoden takaiseen nähden henkilöstömäärän kasvua oli alalla 4 %. Helsingin seudun teollisuusyritysten henkilöstömäärä on vuoteen 2017 verrattuna 7 % ja palkkasumma 14 % korkeammalla tasolla.

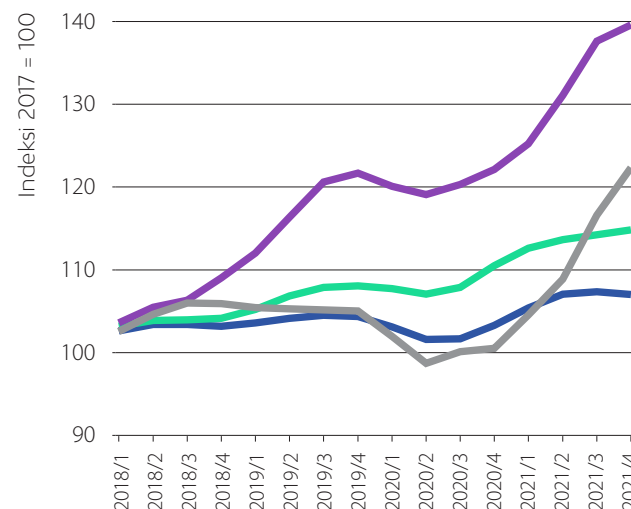
Helsingin seudun teollisuusyrityksissä oli työvoimatutkimuksen mukaan viimeksi kuluneen vuoden aikana noin 70 000 työpaikkaa.

TEOLLISUUS



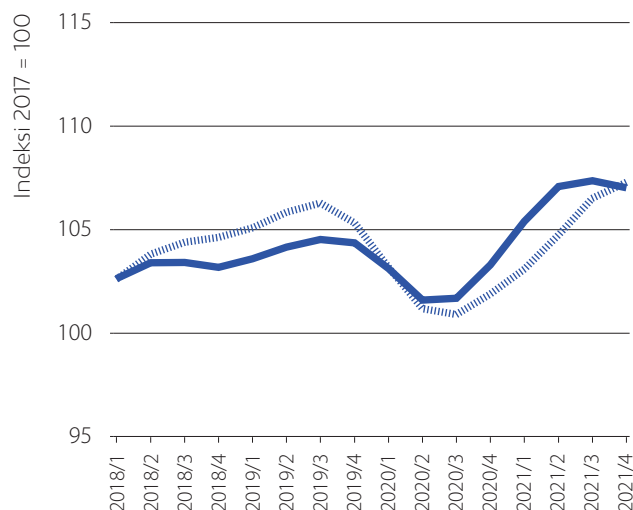
Teollisuuden henkilöstömäärä, palkkasumma ja liikevaihto Helsingin seudulla, muutos edellisvuodesta (%).

- Henkilöstö
- Palkkasumma
- Liikevaihto



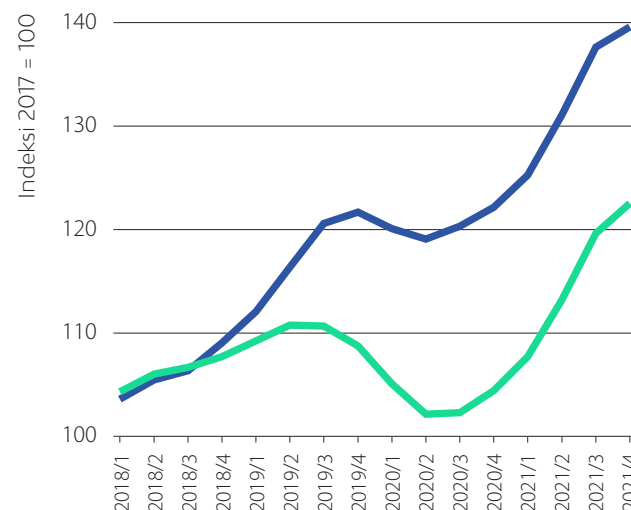
Teollisuuden henkilöstön määrä, palkkasumma ja liikevaihto Helsingin seudulla sekä valtakunnallinen hintakehitys.

- Henkilöstö
- Palkkasumma
- Liikevaihto
- Teollisuuden tuottajahinnat



Henkilöstön määrä teollisuudessa ja kaikilla toimialoilla Helsingin seudulla.

- Teollisuus
- Kaikki toimialat



Teollisuuden liikevaihto Helsingin seudulla ja koko maassa.

- Helsingin seutu
- Koko maa

RAKENTAMINEN

Rakentamisen liiketoiminta kasvoi edellisvuodesta

Talonrakentaminen, maa- ja vesirakentaminen, erikoistunut rakennustoiminta

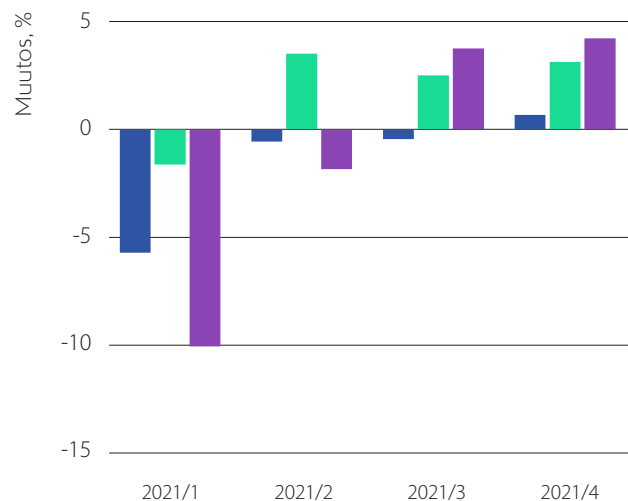
Rakennusalan liikevaihdon trendi kääntyi kasvuun viime vuoden toisella neljänneksellä ja ennakoarvion mukaan trendin kasvu jatkui loka-joulukuussa. Arvion mukaan alan liikevaihto oli vuoden viimeisellä neljänneksellä 4 % edellisvuotta korkeammalla tasolla. Rakennuskustannukset nousivat vuoden takaisesta 10 %. Alan liikevaihdon trendi kasvoi valtakunnallisestikin. Vuoteen 2017 nähden rakennusalan liikevaihto oli viimeksi kuluneen vuoden aikana Helsingin seudulla keskimäärin 22 % korkeammalla tasolla. Rakennuskustannukset ovat nousseet samana aikana noin 9 %.

Rakennusyriytysten palkkasumman trendi kasvoi edelleen vuoden viimeisellä neljänneksellä. Edellisvuoteen verrattuna palkkasumma oli loka-joulukuussa 3 % korkeammalla tasolla. Alan henkilöstömäärän trendi pysyi vuoden

lopussa ennallaan. Edellisvuoteen nähden alan henkilöstömäärä oli loka-joulukuussa prosentin korkeammalla tasolla. Vuodesta 2017 rakennusalan palkkasumma on kasvanut 18 %. Vertailuvuoteen nähden henkilöstömäärä on kasvanut alalla 2 %.

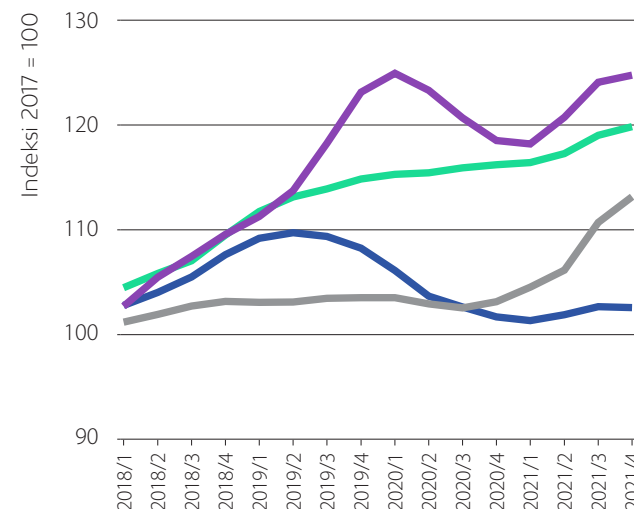
Helsingin seudun rakennusalan yrityksissä oli työvoimatutkimuksen mukaan viimeksi kuluneen vuoden aikana noin 56 600 työpaikkaa.

RAKENTAMINEN



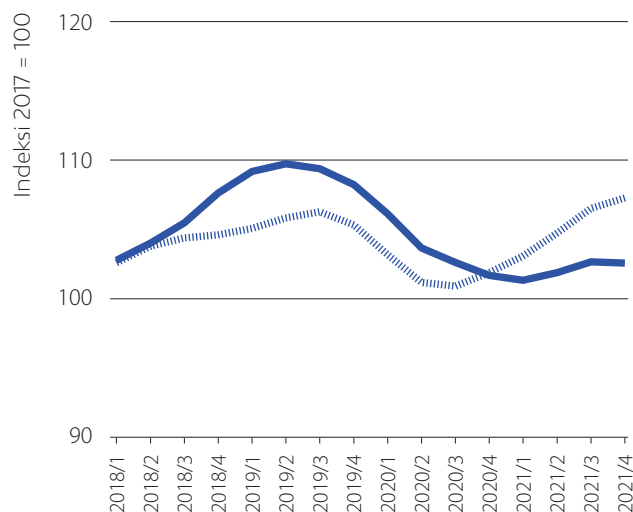
Rakentamisen liikevaihto, palkkasumma ja henkilöstömäärä Helsingin seudulla, muutos edellisvuodesta (%).

■ Henkilöstö
■ Palkkasumma
■ Liikevaihto



Rakentamisen henkilöstön määrä, palkkasumma ja liikevaihto Helsingin seudulla sekä valtakunnallinen hintakehitys.

■ Henkilöstö
■ Palkkasumma
■ Liikevaihto
■ Rakennuskustannukset



Henkilöstön määrä rakentamisessa ja kaikilla toimialoilla Helsingin seudulla.

— Rakentaminen
..... Kaikki toimialat



Rakentamisen liikevaihto Helsingin seudulla ja koko maassa.

— Helsingin seutu
— Koko maa

KAUPPA

Kaupan alan liiketoiminnan kasvu edellisvuodesta jatkui

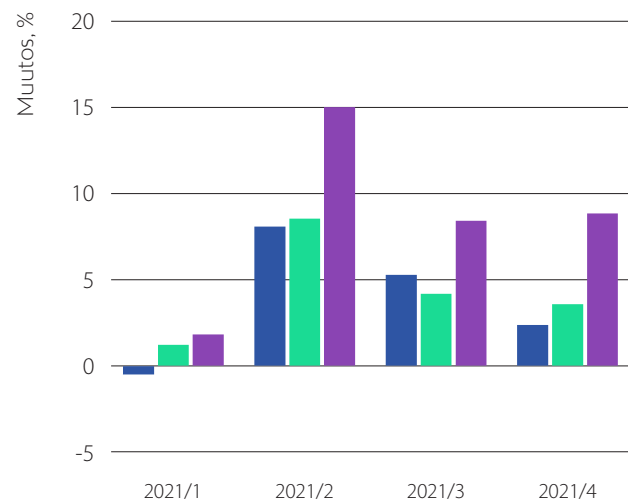
Tukkukauppa, agentuuritoiminta, vähittäiskauppa, moottoriajoneuvojen kauppa ja korjaus, polttoaineen vähittäismyynti

Kaupan liikevaihdon trendin vuoden 2020 lopussa alkanut nousu tasaantui ennakoarvion mukaan viime vuoden viimeisellä neljänneksellä. Edellisen vuoden vastaavaan aikaan nähden alan liikevaihto oli arvion mukaan 9 % korkeammalla tasolla. Koko maassa kaupan liikevaihdon trendi kasvoi edelleen. Tukkuhinnat nousivat loka-joulukuussa edelliseen vuoteen verrattuna 15 % ja kuluttajahinnat 3 %. Kaupan liikevaihto oli viimeksi kuluneen vuoden aikana Helsingin seudulla 9 % korkeammalla tasolla kuin vuonna 2017. Tukkuhinnat olivat viime vuonna keskimäärin 11 % vertailuvuotta korkeammalla tasolla. Kuluttajahinnat ovat nousseet vajaat 5 % vuoteen 2017 nähden.

Kaupan alan palkkasumman trendin kasvu jatkui viime vuoden viimeisellä neljänneksellä. Edellisvuoteen verrattuna alan palkkasumma nousi 4 %. Kaupan henkilöstömäärän trendi pysyi loka-joulukuussa ennallaan. Vuotta aikaisempaan nähden henkilöstömäärä nousi 5 %. Vuoteen 2017 verrattuna alan palkkasumma on kasvanut 10 %. Kaupan alan henkilöstömäärä on vertailuvuotta 4 % korkeammalla tasolla.

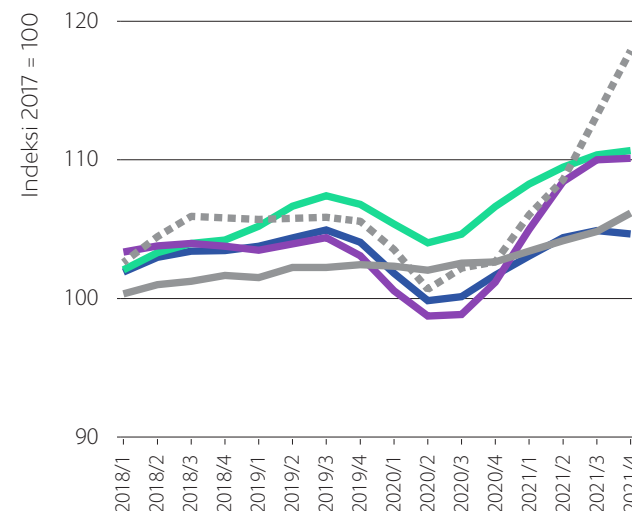
Työvoimatutkimuksen mukaan kaupan toimialalla oli viimeksi kuluneen vuoden aikana noin 108 000 työpaikkaa Helsingin seudulla.

KAUPPA



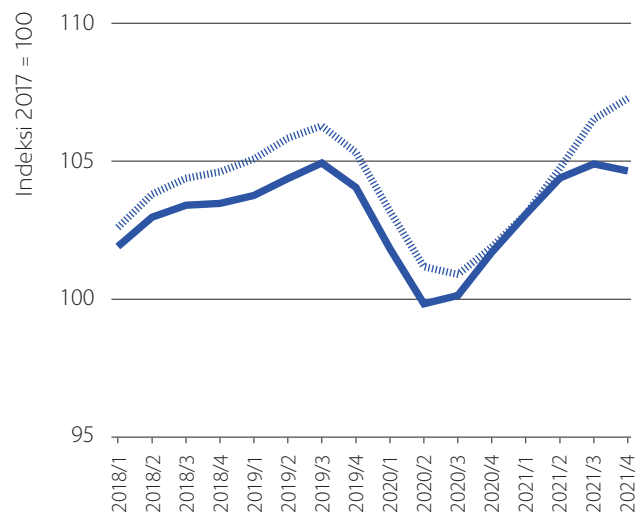
Kaupan henkilöstön määrä, palkkasumma ja liikevaihto Helsingin seudulla, muutos edellisvuodesta (%).

- Henkilöstö
- Palkkasumma
- Liikevaihto



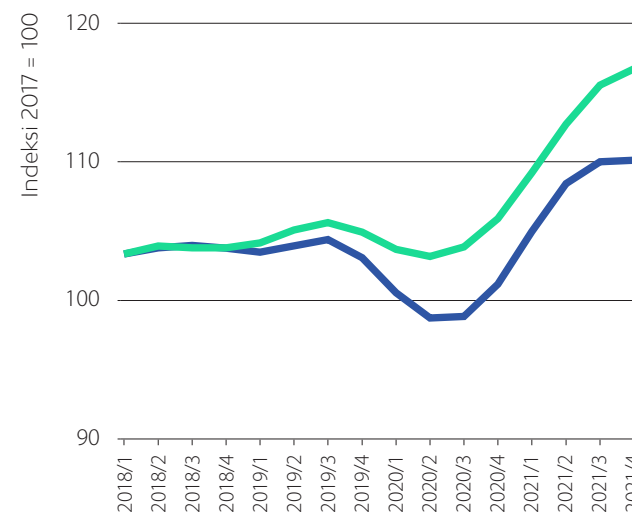
Kaupan henkilöstömäärä, palkkasumma ja liikevaihto Helsingin seudulla sekä valtakunnallinen hintakehitys.

- Henkilöstö
- Palkkasumma
- Liikevaihto
- Kuluttajahinnat
- Tukkuhinnat



Henkilöstön määrä kaupan alalla ja kaikilla toimialoilla Helsingin seudulla.

- Kauppa
- Kaikki toimialat



Kaupan liikevaihto Helsingin seudulla ja koko maassa.

- Helsingin seutu
- Koko maa

MAJOITUS- JA RAVITSEMISTOIMINTA

Majoitus, ravitsemistoiminta

Majoitus- ja ravitsemisalan liiketoiminnan kasvu pandemian aikaisista pohjalukemista jatkui

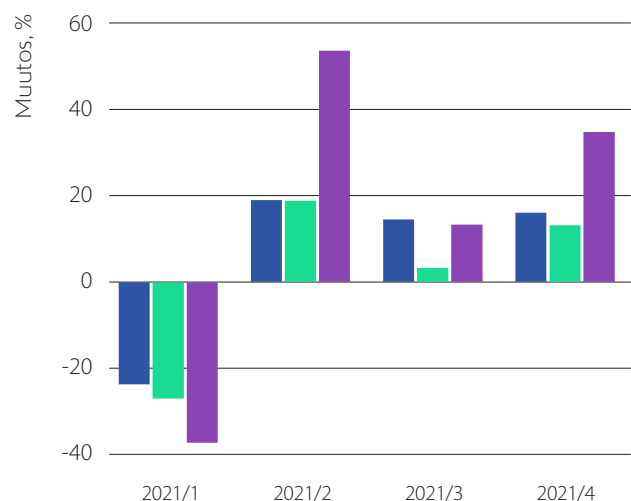
Helsingin seudun majoitus- ja ravitsemisalan liikevaihdon trendi kääntyi koronaviruspandemian aiheuttaman jyrkän laskun jälkeen kasvuun viime vuoden alussa ja ennakoarvion mukaan trendin kasvu jatkui loka-joulukuussa. Edellisen vuoden tasoon nähden alan liikevaihto oli arvion mukaan vuoden viimeisellä neljänneksellä 35 % korkeammalla tasolla. Majoitus- ja ravitsemistoiminnan liikevaihdon trendin kasvu jatkui myös valtakunnallisesti. Vuodesta 2017 alan liikevaihto on laskenut Helsingin seudulla 24 %. Kuluttajahinnat ovat nousseet vajaat 5 % vuoteen 2017 nähden.

Alan palkkasumman trendi nousi vuoden viimeisellä neljänneksellä. Edellisvuoteen verrattuna palkkasumma oli alalla loka-joulukuussa 13 % korkeammalla tasolla. Myös alan henkilöstömäärän trendi kasvoi. Vuoden

takaiseen verrattuna henkilöstömäärä oli vuoden viimeisellä neljänneksellä 16 % korkeammalla tasolla. Majoitus- ja ravitsemisalan palkkasumma oli viimeksi kuluneen vuoden aikana keskimäärin 10 % alemmalla tasolla kuin vuonna 2017. Alan henkilöstömäärä on laskenut vertailuvuodesta 16 %.

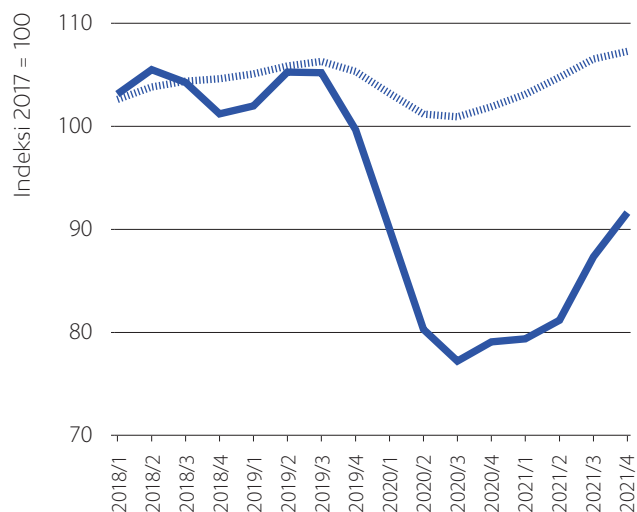
Majoitus- ja ravitsemisalalla oli työvoimatutkimuksen mukaan noin 26 800 työpaikkaa Helsingin seudulla viimeksi kuluneen vuoden aikana.

MAJOITUS- JA RAVITSEMISTOIMINTA



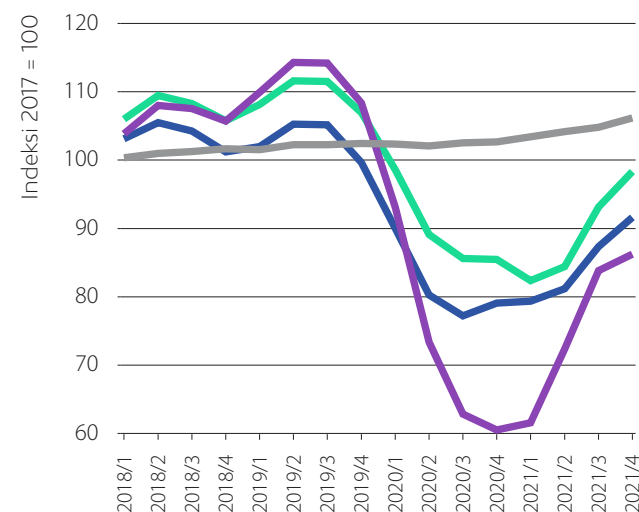
Majoitus- ja ravitsemisalan henkilöstön määrä, palkkasumma ja liikevaihto Helsingin seudulla, muutos edellisvuodesta (%).

- Henkilöstö
- Palkkasumma
- Liikevaihto



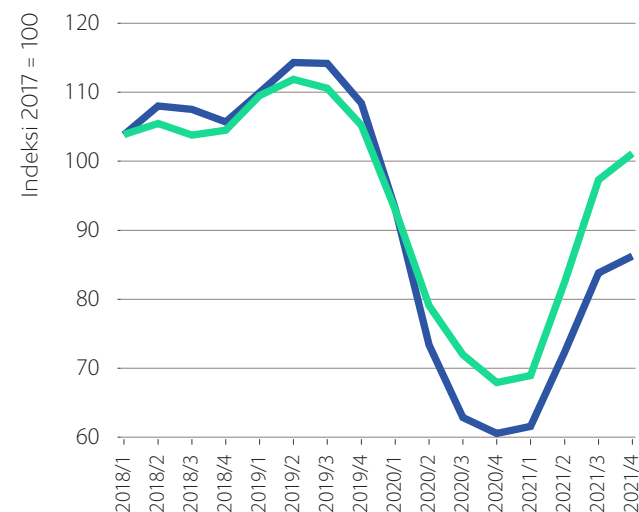
Henkilöstön määrä majoitus- ja ravitsemisalalla ja kaikilla toimialoilla Helsingin seudulla.

- Majoitus- ja ravitsemisala
- Kaikki toimialat



Majoitus- ja ravitsemisalan henkilöstömäärä, palkkasumma ja liikevaihto Helsingin seudulla sekä valtakunnallinen hintakehitys.

- Henkilöstö
- Palkkasumma
- Liikevaihto
- Kuluttajahinnat



Majoitus- ja ravitsemisalan liikevaihto Helsingin seudulla ja koko maassa.

- Helsingin seutu
- Koko maa

RAHOITUSTOIMINTA

Rahoituspalvelut, vakuutustoiminta, rahoitusta ja vakuuttamista palveleva toiminta

Rahoitustoiminnan palkkasumma kasvoi edelleen, mutta alan henkilöstömäärä laski edellisvuodesta

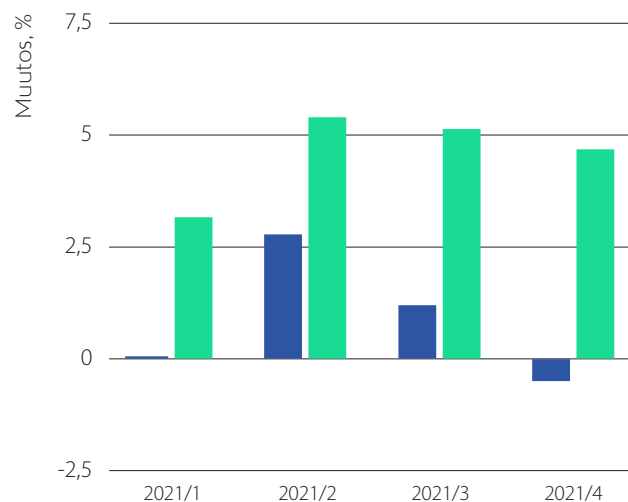
Helsingin seudun rahoitustoiminnan palkkasumman vahva kasvu jatkui viime vuoden viimeisellä neljänneksellä. Edellisvuoteen nähden alan palkkasumma oli loka-joulukuussa 5 % korkeammalla tasolla. Rahoitustoiminnan palkkasumman trendi kasvoi myös koko maassa. Vuoteen 2017 verrattuna alan palkkasumma oli viimeksi kuluneen vuoden aikana Helsingin seudulla keskimäärin 16 % korkeammalla tasolla. Kuluttajahinnat ovat nousseet vertailuvuoden tasosta noin 5 %.

Alan henkilöstömäärän trendi kääntyi laskuun viime vuoden loppupuolella. Edellisen vuoden vastaavaan aikaan verrattuna henkilöstömäärä laski loka-joulukuussa vajaan

prosentin. Vertailuvuoteen nähden alan henkilöstömäärä oli viimeksi kuluneen vuoden aikana keskimäärin 4 % korkeammalla tasolla.

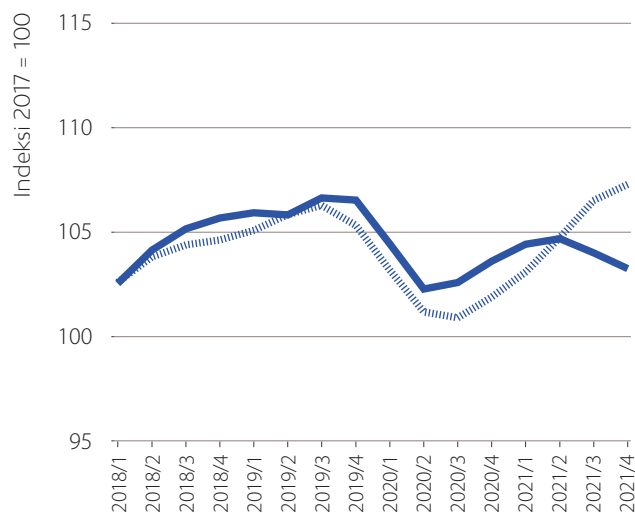
Rahoitustoiminnassa oli työvoimatutkimuksen mukaan viimeksi kuluneen vuoden aikana noin 26 900 työpaikkaa Helsingin seudulla.

RAHOITUSTOIMINTA



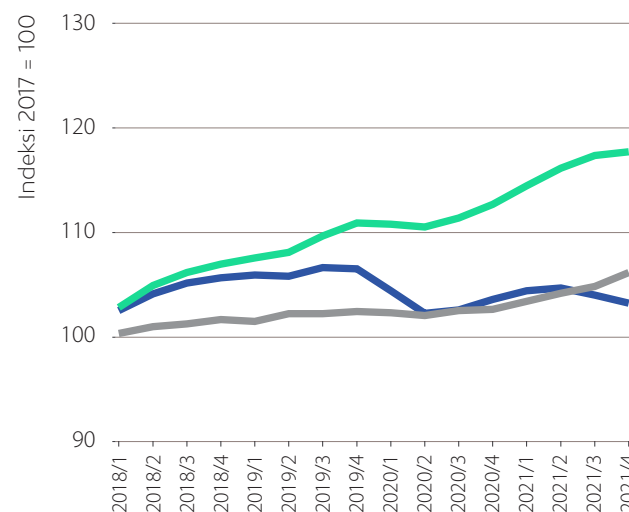
Rahoitustoiminnan henkilöstön määrä ja palkkasumma Helsingin seudulla, muutos edellisvuodesta (%).

■ Henkilöstö
■ Palkkasumma



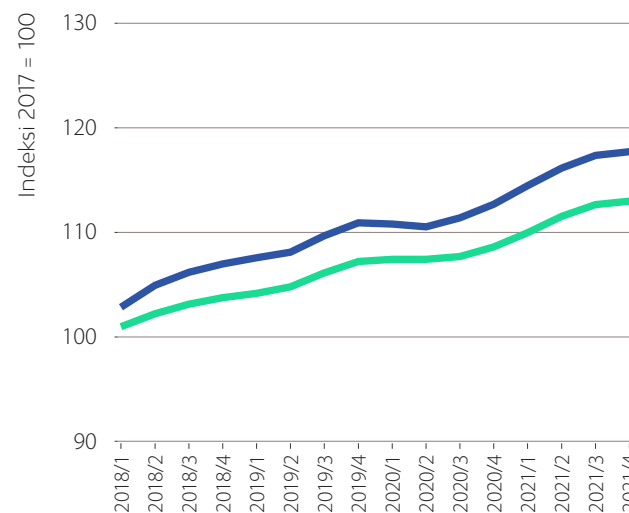
Henkilöstön määrä rahoitustoiminnassa ja kaikilla toimialoilla Helsingin seudulla.

— Rahoitustoiminta
- - - Kaikki toimialat



Rahoitustoiminnan henkilöstön määrä ja palkkasumma Helsingin seudulla sekä valtakunnallinen hintakehitys.

— Henkilöstö
— Palkkasumma
— Kuluttajahinnat



Rahoitustoiminnan palkkasumma Helsingin seudulla ja koko maassa.

— Helsingin seutu
— Koko maa

PALVELUT LIIKE-ELÄMÄLLE

Helsingin seudun liike-elämän palveluiden liiketoiminta kasvoi edelleen vahvasti vuoden takaisesta

Liike-elämän palveluiden liikevaihdon trendin vuoden 2020 lopussa alkanut vahva kasvu tasaantui ennakoarvion mukaan viime vuoden viimeisellä neljänneksellä. Valtakunnallisesti alan liikevaihdon trendin kasvu jatkui. Helsingin seudun liike-elämän palveluiden liikevaihto oli viime vuoden loka-joulukuussa edellisvuoden vastaavaan aikaan verrattuna arvion mukaan 9 % korkeammalla tasolla. Vuoden 2017 tasoon nähden alan liikevaihto on kasvanut 14 %. Kuluttajahinnat ovat nousseet samana aikana vajaat 5 %.

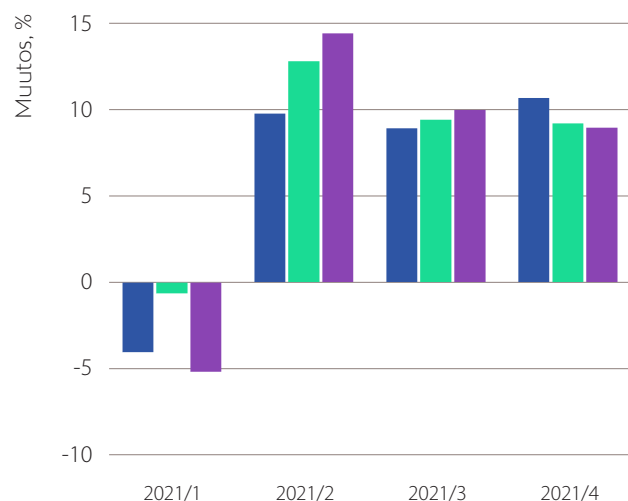
Seudun liike-elämän palveluiden palkkasumman trendi kasvoi edelleen viime vuoden viimeisellä neljänneksellä. Palkkasumma oli alalla loka-joulukuussa 9 % edellisvuotta korkeammalla tasolla.

Kiinteistöpalvelut, ammatillinen, tieteellinen ja tekninen toiminta, hallinto- ja tukipalvelutoiminta

Myös alan henkilöstömäärän trendin kasvu jatkui. Vuotta aikaisempaan verrattuna henkilöstömäärä kasvoi 11 %. Vuoden 2017 tasoon nähden alan henkilöstömäärä oli viimeksi kuluneen vuoden aikana 12 % ja palkkasumma 25 % korkeammalla tasolla.

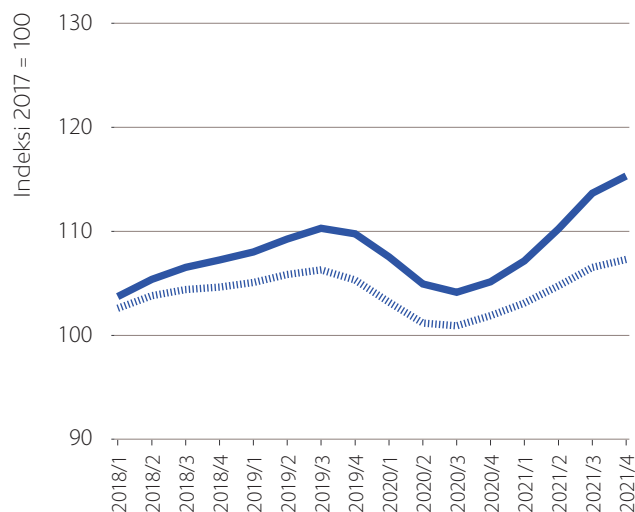
Työvoimatutkimuksen mukaan liike-elämälle palveluja tuottavissa yrityksissä oli viimeksi kuluneen vuoden aikana keskimäärin noin 140 700 työpaikkaa Helsingin seudulla.

PALVELUT LIIKE-ELÄMÄLLE



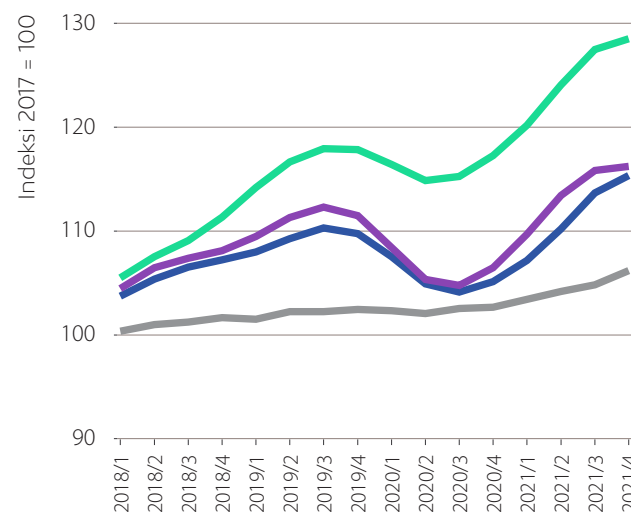
Liike-elämän palveluiden henkilöstön määrä, palkkasumma ja liikevaihto Helsingin seudulla, muutos edellisvuodesta (%).

■ Henkilöstö
■ Palkkasumma
■ Liikevaihto



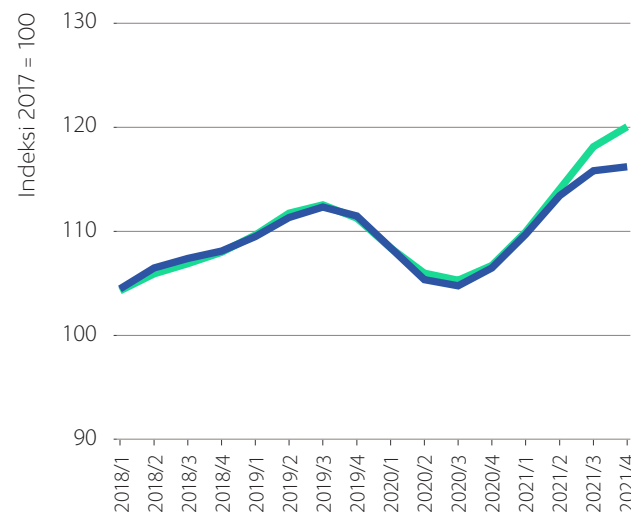
Henkilöstön määrä liike-elämän palveluissa ja kaikilla toimialoilla Helsingin seudulla.

— Liike-elämän palvelut
... Kaikki toimialat



Liike-elämän palveluiden henkilöstömäärä, palkkasumma ja liikevaihto Helsingin seudulla sekä valtakunnallinen hintakehitys.

— Henkilöstö
— Palkkasumma
— Liikevaihto
— Kuluttajahinnat



Liike-elämän palveluiden liikevaihto Helsingin seudulla ja koko maassa.

— Helsingin seutu
— Koko maa

INFORMAATIO JA VIESTINTÄ

Kustannustoiminta, elokuva- ja televisio-ohjelmatuotanto, äänitteiden ja musiikin kustantaminen, radio- ja televisiotoiminta, televiestintä, ohjelmistot ja konsultointi, tietopalvelutoiminta

Informaatio- ja viestintäalan liiketoiminnan vahva kasvu vuoden takaisesta jatkui

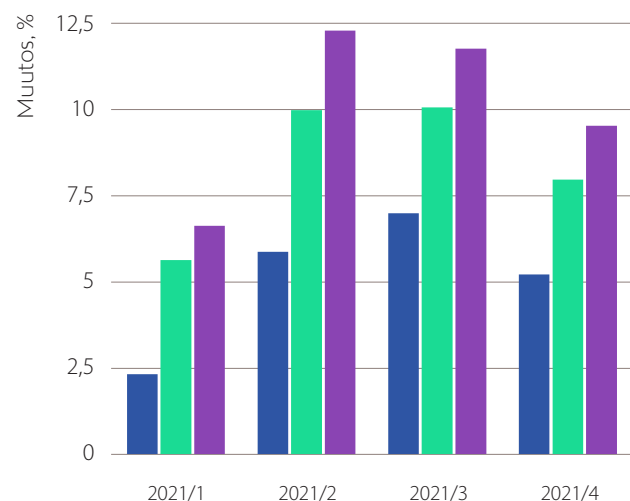
Helsingin seudun informaatio- ja viestintäalan liikevaihdon trendin vuoden 2020 loppupuolella alkanut vahva kasvu tasaantui ennakoarvion mukaan viime vuoden viimeisellä neljänneksellä. Valtakunnallisesti alan liikevaihdon trendi kasvoi loka-joulukuussa edelleen. Informaatio- ja viestintäalan liikevaihto oli vuoden viimeisellä neljänneksellä Helsingin seudulla arvion mukaan 10 % korkeammalla tasolla kuin edellisen vuoden vastaavaan aikaan. Vuoteen 2017 verrattuna alan liikevaihto oli viimeksi kuluneen vuoden aikana keskimäärin 24 % korkeammalla tasolla. Kuluttajahinnat ovat nousseet noin 5 % vertailuvuoteen nähden.

Informaatio- ja viestintäalan palkkasumman trendin kasvu jatkui viime vuoden loka-joulukuussa. Edellisvuoden vastaavaan aikaan nähden palkkasumma oli vuoden lopussa 8 % korkeammalla tasolla. Alan henkilöstö-

määrän trendin kasvu tasaantui vuoden 2021 viimeisellä neljänneksellä. Vuotta aiempaan nähden henkilöstömäärä kasvoi 5 %. Vuoden 2017 tasoon verrattuna alan palkkasumma on kasvanut 29 % ja henkilöstömäärä 17 %.

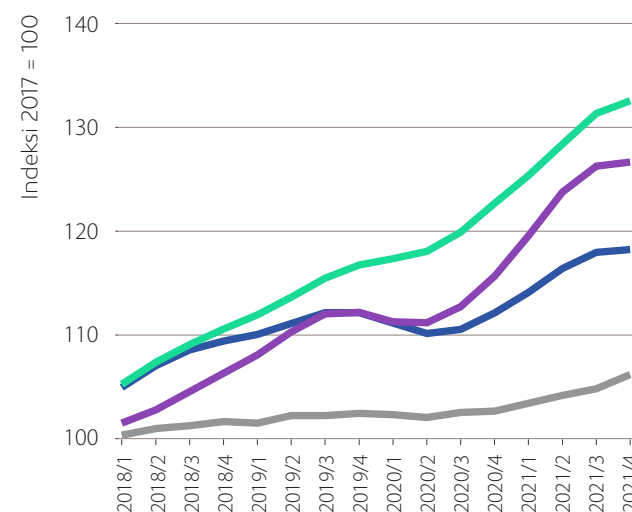
Informaatio- ja viestintäalan yrityksissä oli työvoimatutkimuksen mukaan viimeksi kuluneen vuoden aikana keskimäärin noin 76 600 työpaikkaa Helsingin seudulla.

INFORMAATIO JA VIESTINTÄ



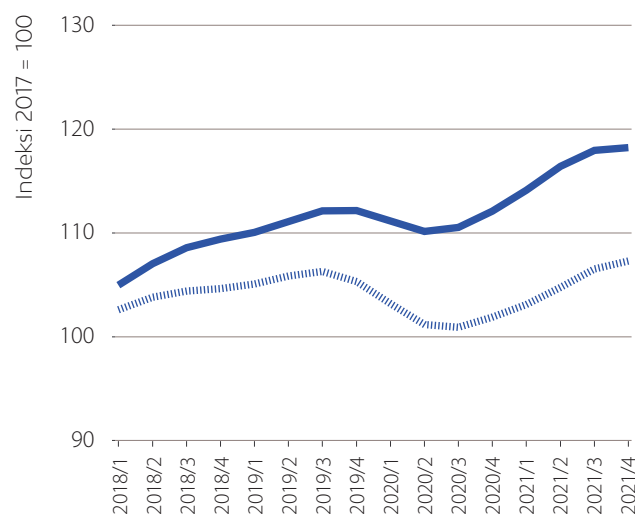
Informaatio- ja viestintäalan henkilöstön määrä, palkkasumma ja liikevaihto Helsingin seudulla, muutos edellisvuodesta (%).

- Henkilöstö
- Palkkasumma
- Liikevaihto



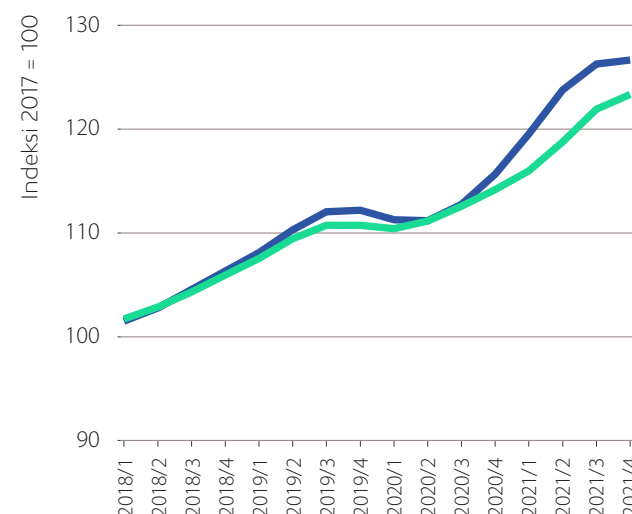
Informaatio- ja viestintäalan henkilöstön määrä, palkkasumma ja liikevaihto Helsingin seudulla sekä valtakunnallinen hintakehitys.

- Henkilöstö
- Palkkasumma
- Liikevaihto
- Kuluttajahinnat



Henkilöstön määrä informaatio- ja viestintäalalla ja kaikilla toimialoilla Helsingin seudulla.

- Informaatio ja viestintä
- Kaikki toimialat



Informaatio- ja viestintäalan liikevaihto Helsingin seudulla ja koko maassa.

- Helsingin seutu
- Koko maa

KULJETUS JA VARASTOINTI

Maaliikenne, vesiliikenne, ilmailiikenne, varastointi ja liikennettä palveleva toiminta, posti- ja kuriiritoiminta

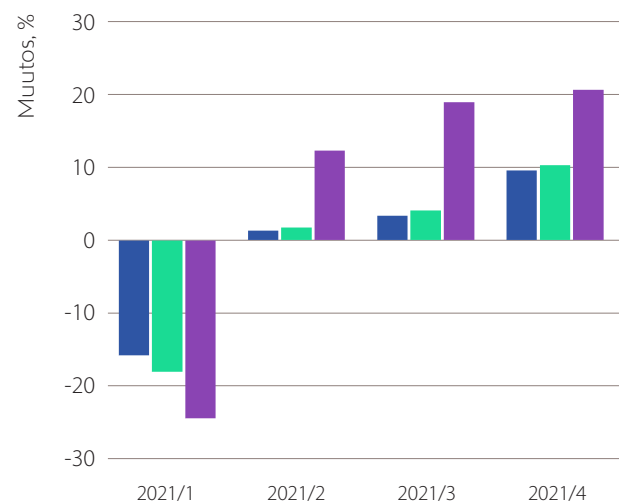
Kuljetus- ja varastointialan liiketoiminnan kasvu edellisvuodesta jatkui

Helsingin seudun kuljetus- ja varastointialan yritysten liikevaihto laski koronaviruspandemian vaikutuksesta jyrkästi lähes koko vuoden 2020 ajan. Trendi kääntyi kuitenkin kasvuun viime vuoden alkupuolella ja ennakoarvion mukaan trendin kasvu jatkui loka-joulukuussa. Alan liikevaihdon trendin kasvu jatkui vuoden viimeisellä neljänneksellä valtakunnallisestikin. Kuljetuksen ja varastoinnin liikevaihto oli loka-joulukuussa Helsingin seudulla edellisvuoden vastaavaan aikaan verrattuna arvion mukaan 21 % korkeammalla tasolla. Alan liikevaihto on supistunut seudulla 22 % vuodesta 2017. Kuluttajahinnat ovat nousseet vertailuvuoden tasosta vajaat 5 %.

Kuljetuksen ja varastoinnin palkkasumman trendin viime vuoden toisella neljänneksellä alkanut kasvu jatkui. Vuoden takaiseen verrattuna palkkasumma nousi loka-joulukuussa 10 %. Alan palkkasumma oli viimeksi kuluneen vuoden aikana 10 % alemmalla tasolla kuin vuonna 2017. Myös alan henkilöstömäärän trendi nousi edelleen. Edellisen vuoden vastaavaan aikaan verrattuna henkilöstömäärä kasvoi noin 10 %. Alan henkilöstömäärä oli viimeksi kuluneen vuoden aikana 13 % alemmalla tasolla kuin vuonna 2017.

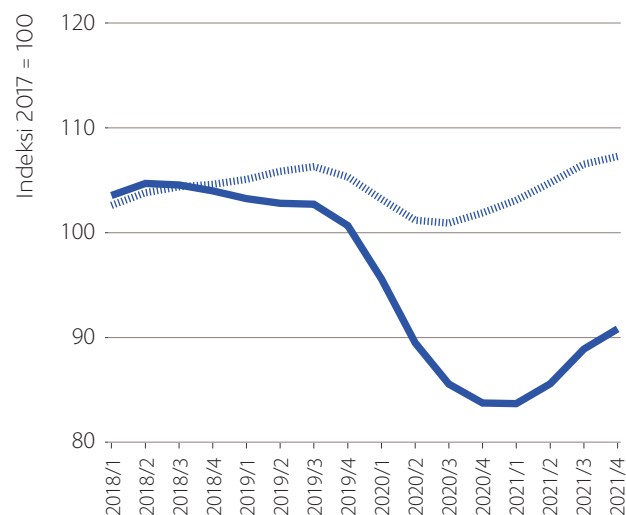
Kuljetuksen ja varastoinnin toimialan yrityksissä oli työvoimatutkimuksen mukaan viimeksi kuluneen vuoden aikana keskimäärin noin 50 100 työpaikkaa Helsingin seudulla.

KULJETUS JA VARASTOINTI



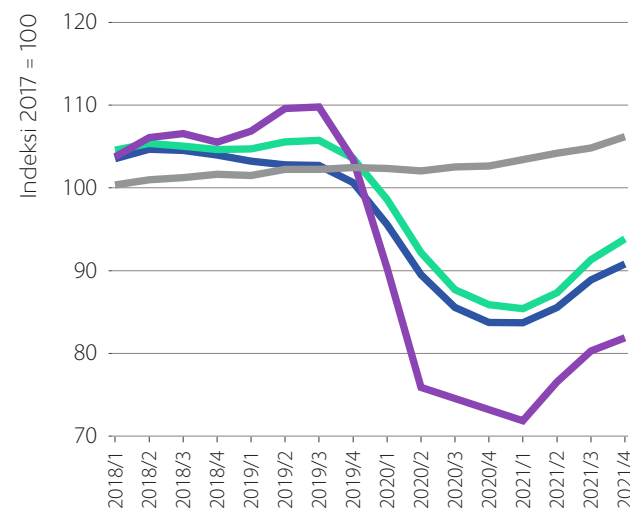
Kuljetus- ja varastointialan henkilöstön määrä, palkkasumma ja liikevaihto Helsingin seudulla, muutos edellisvuodesta (%).

- Henkilöstö
- Palkkasumma
- Liikevaihto



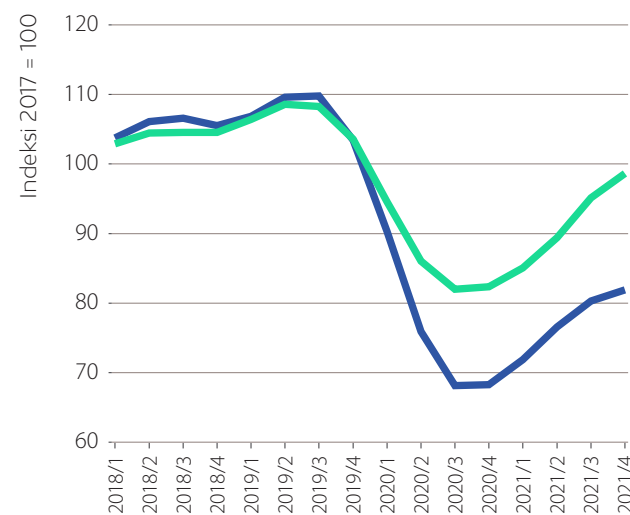
Henkilöstön määrä kuljetus- ja varastointialalla ja kaikilla toimialoilla Helsingin seudulla.

- Kuljetus ja varastointi
- Kaikki toimialat



Kuljetus- ja varastointialan henkilöstön määrä, palkkasumma ja liikevaihto Helsingin seudulla sekä valtakunnallinen hintakehitys.

- Henkilöstö
- Palkkasumma
- Liikevaihto
- Kuluttajahinnat



Kuljetus- ja varastointialan liikevaihto Helsingin seudulla ja koko maassa.

- Helsingin seutu
- Koko maa

PALVELUT KOTITALOUKSILLE

Kotitalouksien palveluja tuottavien yritysten henkilöstömäärä ja palkkasumma kasvoivat selvästi vuotta aiemmasta, mutta alan liikevaihto pysyi ennallaan

Kotitalouspalveluiden liikevaihdon trendin viime vuoden toisella neljänneksellä alkanut kasvu taittui ennakkoarvion mukaan viime vuoden loka-joulukuussa. Koko maassa alan liikevaihdon trendi nousi hieman. Kotitalouspalveluiden liikevaihto oli Helsingin seudulla vuoden 2021 viimeisellä neljänneksellä arvion mukaan lähes samalla tasolla kuin vuotta aiemmin. Vuoden 2017 tasoon verrattuna liikevaihto oli viimeksi kuluneen vuoden aikana alalla keskimäärin 13 % alemmalla tasolla. Kuluttajahinnat ovat nousseet vertailuvuodesta noin 5 %.

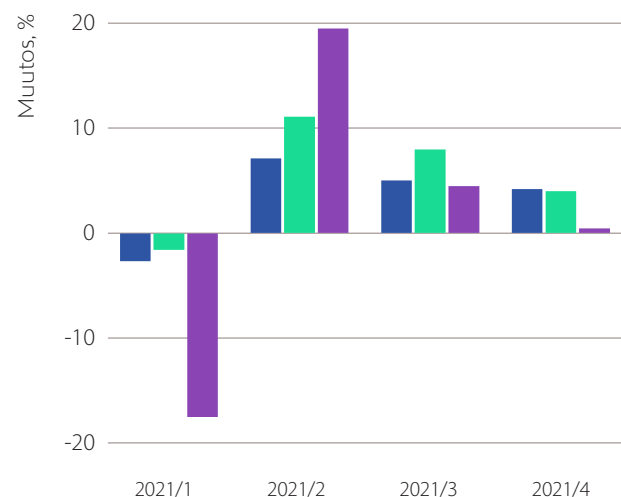
Alan palkkasumman trendin kasvu jatkui viime vuoden viimeisellä neljänneksellä. Edellisvuoteen nähden palkkasumma kasvoi 4 %. Myös kotitalouspalveluiden henkilöstömäärän trendi nousi edelleen loka-

Yksityiset koulutus-, terveys- ja sosiaalipalvelut, taiteet, viihde ja virkistys, muut palvelut

joulukuussa. Vuoden takaiseen verrattuna alan henkilöstömäärä oli vuoden viimeisellä neljänneksellä 4 % korkeammalla tasolla. Vuoden 2017 tasoon nähden palkkasumma on kasvanut 15 %. Alan henkilöstömäärä on noussut 5 % vertailuvuoden tasosta.

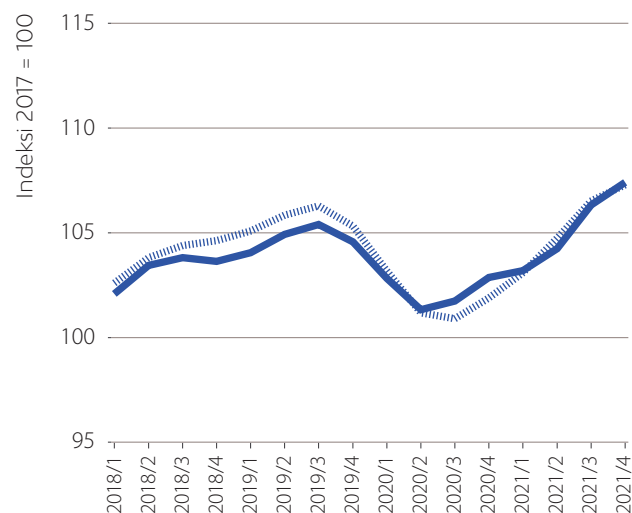
Palveluja kotitalouksille tuottavissa yrityksissä oli viimeksi kuluneen vuoden aikana työvoimatutkimuksen mukaan keskimäärin noin 82 000 työpaikkaa Helsingin seudulla.

PALVELUT KOTITALOUKSILLE



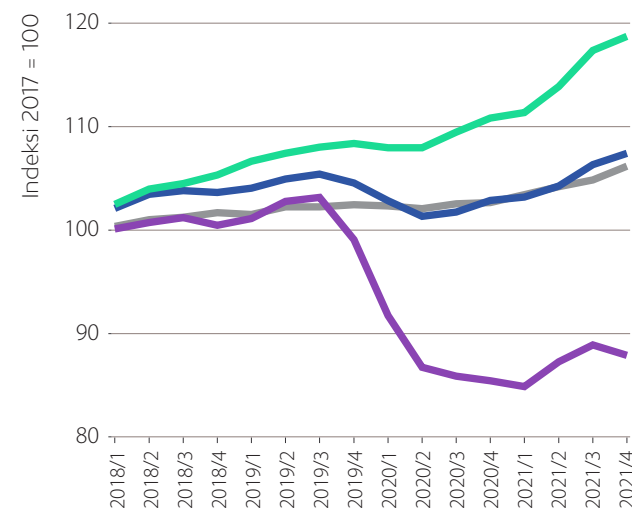
Kotitalouksien palveluiden henkilöstön määrä, palkkasumma ja liikevaihto Helsingin seudulla, muutos edellisvuodesta (%).

- Henkilöstö
- Palkkasumma
- Liikevaihto



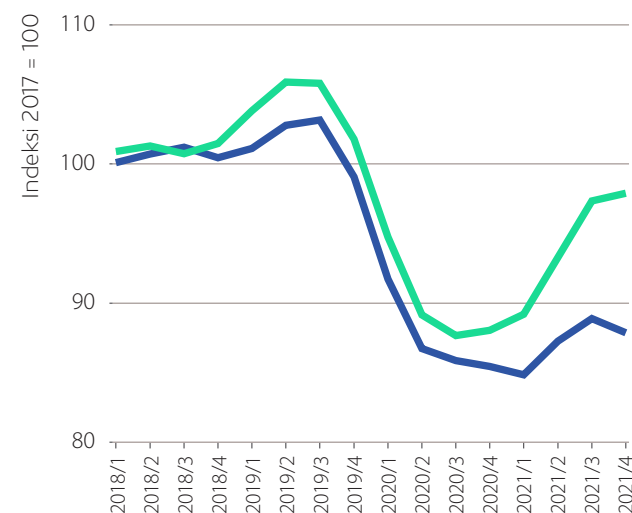
Henkilöstön määrä kotitalouksien palveluissa ja kaikilla toimialoilla Helsingin seudulla.

- Kotitalouksien palvelut
- Kaikki toimialat



Kotitalouksien palveluiden henkilöstön määrä, palkkasumma ja liikevaihto Helsingin seudulla sekä valtakunnallinen hintakehitys.

- Henkilöstö
- Palkkasumma
- Liikevaihto
- Kuluttajahinnat



Kotitalouksien palveluiden liikevaihto Helsingin seudulla ja koko maassa.

- Helsingin seutu
- Koko maa

YRITYSTEN SUHDANNENÄKYMÄT UUDELLAMAALLA

Uudenmaan yritysten suhdanneodotukset laskivat alkutalven aikana niin teollisuudessa ja rakentamisessa kuin palvelualoilla. Maakunnan yrityksissä puute ammattitaitoisesta työvoimasta on merkittävin tuotannon kasvun este.

Suhdannenäkymät

Uudenmaan teollisuuden ja rakentamisen yritysten lähitulevaisuuden suhdannenäkymien kohentuminen kevään 2020 pudotuksesta taittui viime vuoden heinäkuussa ja odotukset laskivat edelleen kuluvan vuoden tammikuussa. Suhdannenäkymien saldoluku oli tammikuussa 4, kun viime vuoden lokakuussa se oli 13. Uudenmaan teollisuuden ja rakentamisen odotukset olivat tammikuussa lähellä koko maan keskiarvoa.

Myös palveluyritysten suhdanneodotukset laskivat alkutalven aikana. Tammikuussa suhdannenäkymien saldoluku oli Uudenmaan palveluyrityksissä -5, kun viime vuoden lokakuussa maakunnan palveluyritysten odotuksia kuvaava saldoluku oli 5. Palvelualojen suhdannenäkymät olivat tammikuussa Uudellamaalla samalla tasolla kuin valtakunnallisesti.

Uudenmaan yrityksissä henkilöstön määrän ennakoitaan kasvavan lähikuukausina. Henkilöstöodotuksia seuraavan kolmen kuukauden aikana kuvaava saldoluku oli tammikuussa maakunnan yrityksissä 7.

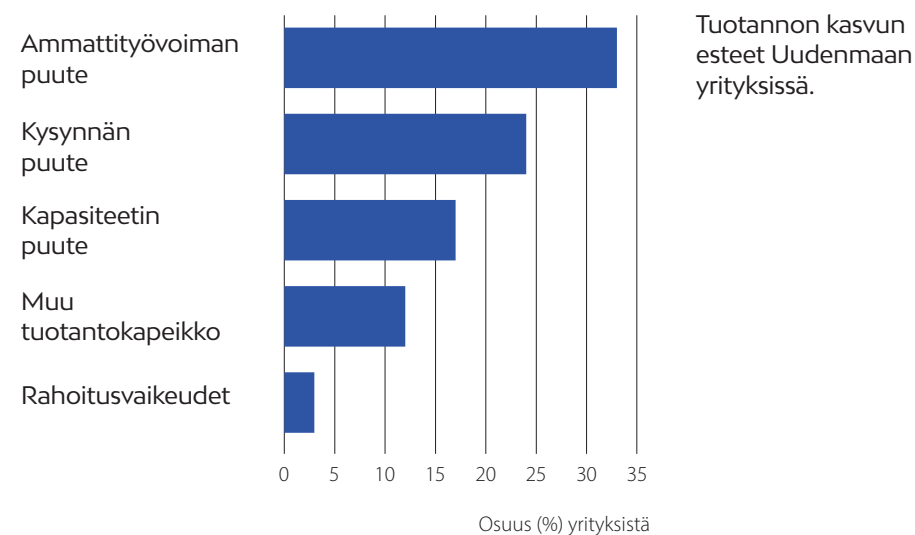
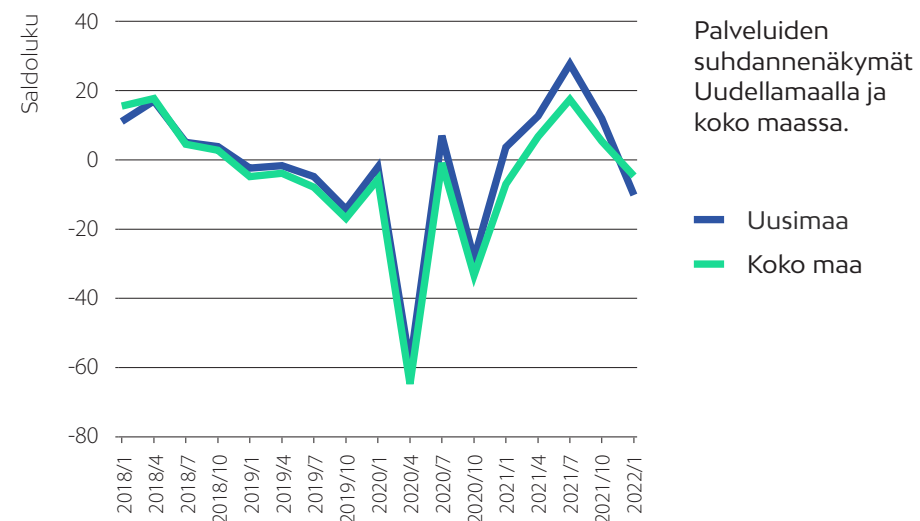
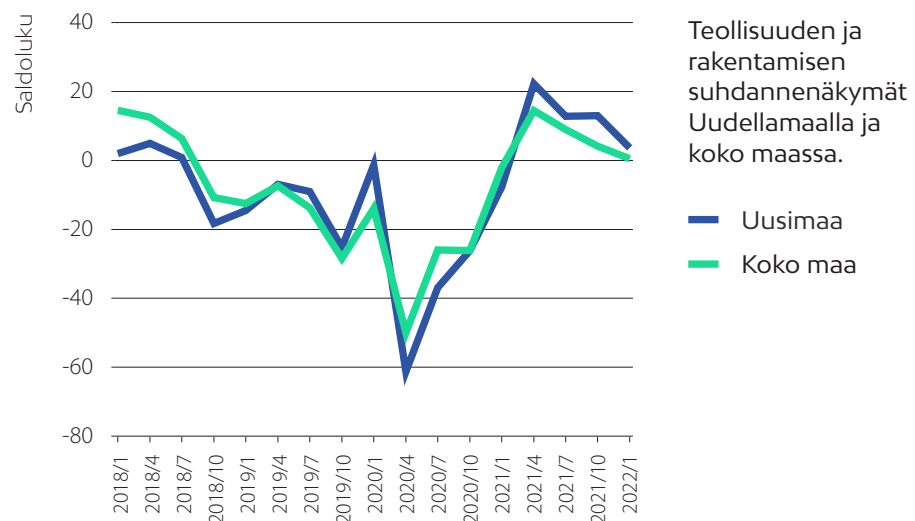
Tuotannon kasvun esteet

Tuotantokapeikkoja oli vuoden 2022 tammikuussa 72 %:lla Uudenmaan yrityksistä. Pula ammattityövoimasta oli tammikuussa yleisin tuotannon kasvun este 33 %:n osuudella. Kysynnän heikkous oli tammikuussa kapeikkotekijä 24 %:lla alueen yrityksistä.

Tietolähde: Elinkeinoelämän keskusliitto, suhdannebarometri.

Suhdannebarometri perustuu teollisuus- ja palveluyrityksille tehtävään kyselyyn. Suhdannenäkymäsaldoluku kuvaa yritysten yleisiä lähitulevaisuuden suhdanneodotuksia. Saldoluku on suhdanteiden paranemista odottavien ja huononemista odottavien vastaajien %-osuuksien erotus.

YRITYSTEN SUHDANNENÄKYMÄT UDELLAMAALLA



VAIHTUVA TEEMA

HELSINGIN SEUDUN TYÖMARKKINAT

Helsingin seudun työllisyys kasvoi voimakkaasti vuonna 2021. Kasvusta suuri osa tuli osa-aikaisten työsuhteiden lisäyksestä. Työllisyysaste nousi lähes kaikissa ikäryhmissä, eniten yli 60-vuotiaissa. Työvoiman ulkopuolelta siirryttiin aktiivisesti työllisiksi. Sen sijaan työttömien määrä ei vähentynyt.

Pandemia pysäytti Helsingin seudun työllisyyden nousun vuonna 2020, mutta työllisyys palautui seudulla viime vuonna vahvalle kasvu-uralle. Työllisyyden kasvutrendi on ollut Helsingin seudulla voimakkaampi kuin koko maassa usean vuoden ajan. Työtuntien määrä notkahti Helsingin seudulla vuonna 2020, ja viime vuoden kasvu palautti työtuntien trendin vasta vuoden 2019 tasolle.

Työllisyyden kasvusta vuonna 2021 yli kaksi kolmannesta tuli osa-aikaisten työsuhteiden tuntuvasta lisäyksestä. Osa-aikatyön osuus kaikista työsuhteista oli Helsingin seudulla vakaasti 15 % tuntumassa koko 2010-luvun, mutta osuus nousi 2 %-yksikköä vuonna 2021. Kasvu painottui naisiin, joilla osa-aikatyön osuus nousi viime vuonna yli viidennekseen palkansaajista. Naisilla osa-aikaisten työsuhteiden osuus on huomattavasti korkeampi kuin miehillä.

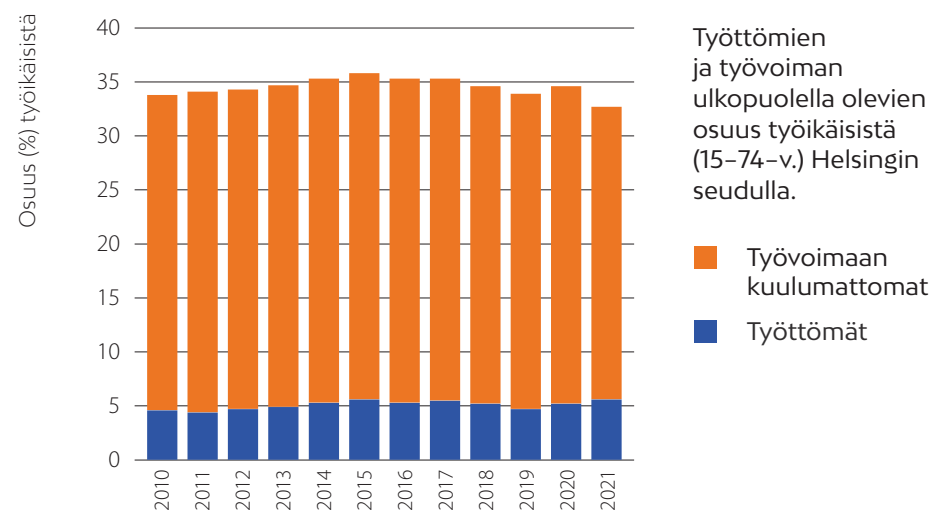
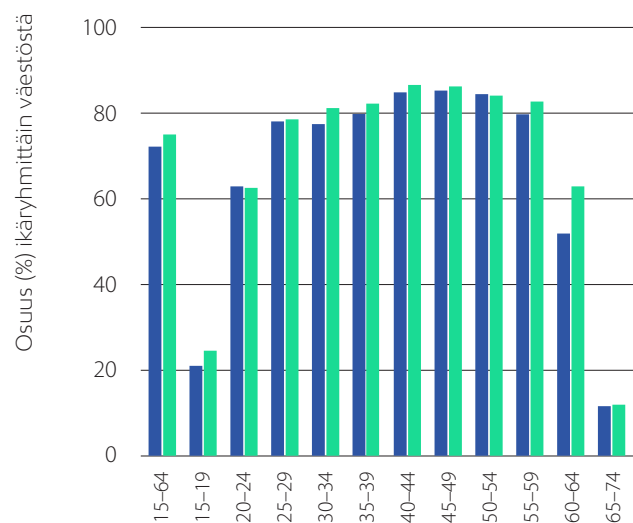
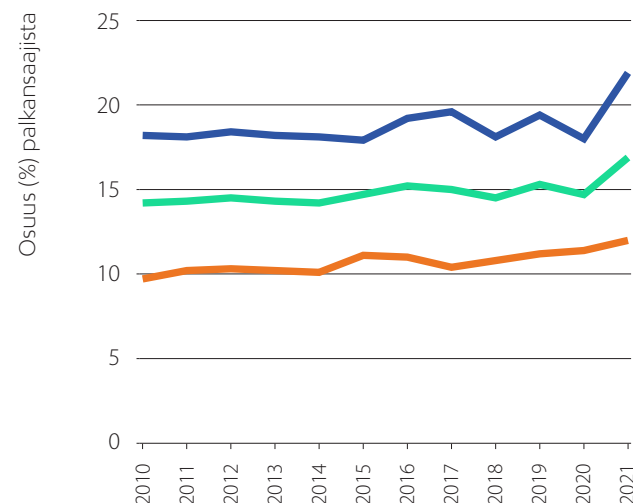
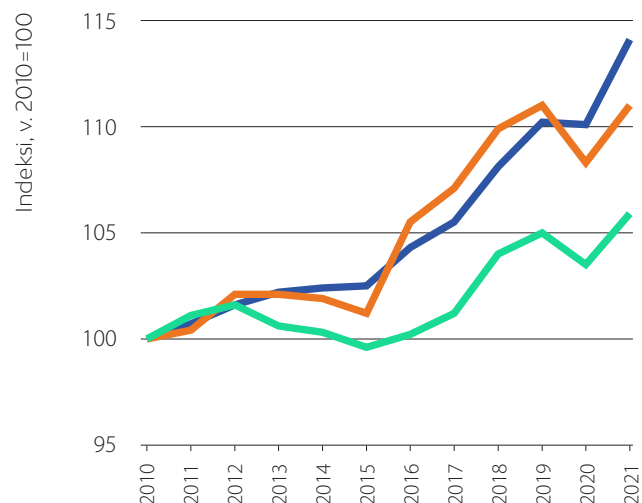
Helsingin seudun 15–64-vuotiaiden työllisyysaste nousi 75 %:iin vuonna 2021. Nousua oli 3 %-yksikköä vuoteen 2016 verrattuna. Korkeimmat työllisyysasteet – yli 86 % – ovat 40–49-vuotiailla, ja kaikissa muissakin 30–59-vuotiaiden ikäryhmissä työllisyysaste oli yli 80 %. Eniten nousi 60–64-vuotiaiden työllisyysaste, yli 11 %-yksikköä viiden vuoden takaiseen verrattuna. Myös 15–19-vuotiailla työllisten osuus lisääntyi. Nuorimmissa ja vanhimmissa työikäisten ikäryhmissä kasvu liittyi osa-aikatyön yleistymiseen.

Työikäiset jakautuvat työllisiin, työttömiin ja työvoimaan kuulumattomiin. Helsingin seudulla työvoimaan kuulumattomien osuuden supistuminen vuodesta 2015 alkaen on mahdollistanut työllisyysasteen nousun. Eläkkeelle siirtymisiän myöhentyminen on lisännyt yli 55-vuotiaiden osallistumista työmarkkinoille ja vähentänyt iäkkäitä työvoimaan kuulumattomia. Sen sijaan työttömien osuus työikäisistä ei ole supistunut työvoiman kysynnän kasvusta huolimatta, vaan on pysynyt vakaasti 5 % tuntumassa 2010-luvun alusta alkaen. Myös työttömyysaste eli työttömien osuus työvoimaan (työlliset + työttömät) kuuluvista on pysynyt korkeana: keskimäärin 7,7 % vuonna 2021.

Tietolähde: Tilastokeskus, työvoimatutkimus.

VAIHTUVA TEEMA

HELSINGIN SEUDUN TYÖMARKKINAT



HELSINGIN SEUDUN TOIMIALAKATSAUS 1 | 2022

6.4.2022

TIETOLÄHTEET JA KÄSITTEET

Liikevaihto on Helsingin seudulla toimivien yritysten myynnin yhteenlaskettu arvo. Tuorein katsauksessa esitettävä tieto on ennakoarvio, joka perustuu kyseisen neljänneksen kahden ensimmäisen kuukauden myynnin ennakkotietoon ja viimeisen kuukauden ennusteeseen. Tietolähde: Tilastokeskus asiakaskohtainen suhdannepalvelu (verohallinnon alv-suoritustiedot). Ennakoarvio: Kaupunkitutkimus.

Palkkasumma on Helsingin seudulla toimivien yritysten ja muiden yhteisöjen maksamien palkkojen yhteenlaskettu arvo. Tietolähde: Tilastokeskus asiakaskohtainen suhdannepalvelu (verohallinnon työnantajasuoritustiedot).

Toimialoitteiset liikevaihto- ja palkkasumma-kuvaajat esitetään kunkin ajankohdan mukaisin käyvin arvoin vähentämättä inflaation vaikutusta. Kunkin toimialan yhteydessä esitetään valtakunnallinen hintakehitys vertailuksi.

Henkilöstömäärällä tarkoitetaan yritysten kokopäivätyöllisten määrää. Henkilöstömäärän indikaattori estimoidaan yritys- ja toimipaikkarekisterin henkilöstötiedosta ansiotason muutoksesta puhdistetun palkkasumman perusteella. Yrittäjien henkilöstömäärä estimoidaan liikevaihdon perusteella. Indikaattorin laskenta: Tilastokeskus asiakaskohtainen suhdannepalvelu.

Tietojen korjautuminen: Liikevaihto-, palkkasumma- ja henkilöstömäärätiedot korjautuvat tietojen tarkentuessa vuoden päähän taaksepäin. Tästä syystä uusimman katsauksen tiedoissa on poikkeamia aikaisempiin katsauksiin verrattuna.

Työlliset ovat 15–74-vuotiaita Helsingin seudulla asuvia, jotka ovat olleet työllisiä tutkimusjakson aikana. Lomautetut kuuluvat työllisiin, jos tilapäinen poissaolo on kestänyt alle 3 kuukautta. Työpaikoilla tarkoitetaan niiden työllisten määrää, joiden työpaikka sijaitsee Helsingin seudulla. Työtunteihin lasketaan aika-, urakka- ja palkkiotyön tehdyt työtunnit sekä sunnuntai- ja ylityötunnit. Työpaikka-, työllisyys- ja työtuntitiedot perustuvat kuukausittain toistuvaan otostutkimukseen, johon pienten toimialojen kohdalla sisältyy kohtalainen virhemarginaali. Tietolähde: Tilastokeskus, työvoimatutkimus.

Tuotanto kuvaa alueen yritysten ja muiden yhteisöjen tuotannollista aktiviteettia käyttäen seuraavia tietoja:

- Helsingin seutu: Toimialoitteisten liiketoimintakuvaajien perusteella konstruoitu ennakoiva kuvaaja. Viimeisen neljänneksen tieto perustuu indikaattoreiden ennakkoarvioihin. Kuvaaja ja ennakoarvio: Kaupunkitutkimus.
- Suomi: Kansantalouden neljännesvuositilinpidoon bruttokansantuote kiintein vuoden 2015 hinnoin. Tietolähde: Tilastokeskus, kansantalouden tilinpito.

Hinnat: Katsauksessa käytetään seuraavia valtakunnallista hintakehitystä kuvaavia indikaattoreita: kuluttajahintaindeksi, tukkuhintaindeksi, teollisuuden tuottajahintaindeksi ja rakennuskustannusindeksi. Katsauksessa kaikki hintaindeksit on muutettu siten, että niiden vertailuvuotena on 2017. Tietolähde: Tilastokeskus.

Indeksisarjat, jotka esitetään kuvioissa, ovat kausitasoitettuja trendejä. Katsauksessa käytetään X11-kausitasoitusmenetelmää. Indeksisarjojen vertailuvuosi on 2017.

Muutokset: Kuvioissa (muutos edellisestä vuodesta tai vuodesta 2017) on käytetty alkuperäisen sarjan muutoksia, ei kausitasoitettua trendin muutoksia.

Helsingin seutu

| | |
|------------------|---------------|
| Pääkaupunkiseutu | 8 Kirkkonummi |
| 1 Helsinki | 9 Mäntsälä |
| 2 Espoo | 10 Nurmijärvi |
| 3 Vantaa | 11 Pornainen |
| 4 Kauniainen | 12 Sipoo |
| | 13 Tuusula |
| | 14 Vihti |
| Kehyskunnat | |
| 5 Hyvinkää | |
| 6 Järvenpää | |
| 7 Kerava | |

