



Metsänomistajat

KESKI-SUOMI

Metsänhoitoyhdistys Keski-Suomen asiakaslehti 2/2023

Lannoita: laita
eurot lihomaan ja
lisää hiilinieluja
s. 12-13

Hoida taimikot:
saat rekkakuorman
enemmän puuta
s. 16-17

Teitkö hyvän puu-
kaupan? Lue
miten se tehdään.
s. 20-22

Seuraa metsiäsi,
lämpö ja kuivuus
lisäävät tuhoja
s. 28-29



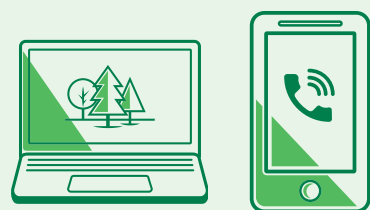
Nyt istutetaan uutta metsää

Ohjeet s. 34

Mikä asiointitapa sopii sinulle parhaiten?



Meillä toimii yhden kontaktin taktiikka eli saat kaikki palvelumme oman metsäasian-tuntijasi kautta. Tavoitat hänet puhelimitse, sähköpostilla tai OmaMetsässä. Voit tulla myös käymään toimistolle tai pyytää hänet tilakäynnille.



Yhteystiedot s.36-38

Sähköpostit

etunimi.sukunimi@mhy.fi
toimisto.keski-suomi@mhy.fi
jasenasiat.keski-suomi@mhy.fi

OmaMetsä

www.omametsa.fi



Metsänomistajat Mhy Keski-Suomi

Metsänhoitoyhdistys Keski-Suomen asiakaslehti. Ilmestyy kolme kertaa vuodessa. Jaetaan jäsenille sekä vähintään 10 hehtaaria omistaville metsänomistajille.
Osoitelähde: Mhy Keski-Suomen asiakasrekisteri.

Päätoimittaja: Eero Poikonen
Sisältö ja ulkoasu: Sari Haapamäki

ISSN-L-2242-2273
Paino: Punamusta 2023
Painosmäärä 10 500 kpl

Kansikuva: Sari Haapamäki, kuvassa yrittäjämetsuri Risto Mikkonen

Seuraava Metsänhoitoyhdistys Keski-Suomen asiakaslehti ilmestyy marraskuussa. Lehti on luettavissa myös internetissä osoitteessa: www.mhy.fi/keski-suomi/digilehti



Painotuotteet
4041-0619



PEFC-sertifioitu

Tähän painopaperiin käytetty puu on peräisin kestävästi hoidetuista metsistä ja valvotuista kohteista

PEFC
PEFC/02-31-151

www.pefc.fi

SISÄLTÖ



14

Mhy:n tekemää metsäsuunnitelmaa varten käydään joka kuviolla.

16-17

Hukkuuko taimikkosi lehtipuun sekaan? Tilaa metsuri töihin.



26

Hirvet, aurinko, pakkanen, kuivuus, märkyys, ötökät... taimella on monta uhkaa.



28-29

Tarkkaile metsiäsi ja opi tunnistamaan riskit ajoissa. Tämän kuusikon kirjanpainajat ehtivät syödä.

Faktat vs. höpöjutut

Eero Poikonen | johtaja, Mhy Keski-Suomi

Grillikausi lähestyy ja hiilenkulutus taas kasvaa ainakin vannoutuneimpien hiiligrillaajien toimesta. Välillä tulee mieleen, että toivoisi yleisen keskustelun kohdistuvan grillihiiliin eikä hiilinieluihin. Enkä sano tätä siksi, että kyseenalais-
taisin ilmastomuutoksen torjumisen tärkeyden. Syy on yksinkertainen, niin paljon tarkoitushakuista, ei-faktatietoihin perustuvaa ”tietoa” levitetään aihepiiristä.

”Metsien kasvu on dramaattisesti pienentynyt”, ”Metsämme ovat muuttuneet hiilinielusta hiilen lähteeksi”, tässä muutamia esitettyjä mielipiteitä metsiimme liittyen. Onneksi nuo ovat ihan höpöhöpöjuttuja. Metsämme kasvavat edelleen yli 100 miljoonaa kuutiota joka ikinen vuosi ja edelleen joka ikinen vuosi on hakattu vain osa tuosta kasvusta, myös vuonna 2022. Minun elinikänäni puuston määrä on lisääntynyt yli miljardilla kiintokuutiometrillä. Se on aika iso määrä puuta, viisi metriä korkea pino 4 metrin pölkkyjä kiertäisi 2 kertaa maapallon ympäri. Mielestäni se on ylpeyden aihe meille kaikille metsänomistajille, jotka ovat hoitaneet metsiään siten, että tuo kasvun valtava lisäys on mahdollista. Ja edelleen samat lainalaisuudet pätevät metsän (lisä)kasvun aikaansaamiseen kuin ennenkin. Hyvä perusmetsänhoito riittää.

Lähdetään liikkeelle onnistuneesta metsänuudistamisesta. Muokattuun maahan istutetaan jalostetut taimet, taimikon varhaisperkaus tehdään ajallaan. Tällä saadaan kriittisin vaihe uuden kasvun aikaansaannista hoidettua jo hyvälle mallille. Taimikonhoito on seuraava vaihe, jossa jo valitaan parhaat puuyksilöt jatkamaan hiilensidontaa vuosikymmeniksi. Ensiharvennus ja ennen kaikkea oikea-aikainen ensiharvennus ovat vielä kriittisiä vaiheita, joissa ratkaistaan kuinka paljon hiiltä saadaan sidottua metsän kiertoaikana. Toinen harvennus ja jossain vaiheessa tuleva uudistushakkuu eivät ole enää ajallisesti yhtä kriittisiä. Toki näissäkin metsän kehitysvaiheissa kasvua ja siten myös hiilensidontaa voidaan tehostaa esimerkiksi lannoittamalla. Sopivilla kohteilla, metsänomistajan niin halutessa, voidaan käyttää jatkuvapeitteistä metsänkasvatusta. Sekään ei kuitenkaan tarkoita, että metsä voitaisiin jättää oman onnensa varaan. Hoitotoimenpiteitä tarvitaan myös jatkuvan kasvatuksen menetelmissä.

Mikä tässä sitten on vialla, kun kaikesta tuossa aiemmin kuvattua huolimatta metsänomistajia syyllistetään. Palaan kirjoitukseni ensimmäiseen kappaleeseen, tarkoitushakuisuuteen. Nyky-yhteiskunnassa tietoa ja ns. tietoa on tarjolla valtavat määrät. Tosiasioiden erottaminen tästä valtavasta massasta on haasteellista. Yleinen mielipide muovautuu valitettavan helposti kyseenalaisen ”tiedon” pohjalta väritetyistä mielikuvista. Oikeiden (lue tosiasioihin perustuviin) mielikuvien levittämisessä emme valitettavasti ole olleet riittävän tehokkaita. Tässä meille työsarkaa vielä paljon jatkossakin... sen hyvän metsänhoidon lisäksi. Metsänhoidon, jolla turvataan hiilensidonta jatkossakin.

Minun elinaikanani puuston määrä on lisääntynyt yli miljardilla kuutiolla. Se on ylpeyden aihe.



Valtakirjakauppojen keskihinnat toukokuussa 2023

Puutavara- laji	Uudistus- hakkuu	Harvennus	Ensi- harvennus
Mäntytukki	75,0	65,6	63,2
Kuusitukki	77,5	65,9	64,9
Koivutukki	53,9	48,8	36,2
Mäntykuitu	29,1	26,4	23,3
Kuusikuitu	28,1	26,3	23,5
Koivukuitu	30,4	28,1	24,8

Puun hintojen nousun ennustetaan jatkuvan

Kalle Karttunen | tutkimuspäällikkö, MTK metsälinja

Puun hinta on noussut viime vuodesta merkittävästi. Puun hinnan nousu on ollut jopa nopeampaa kuin yleinen hinnan nousu. Monet metsänomistajat miettivät puun myyntipäätöksiään ja arvioivat miten puun hinnat kehittyvät jatkossa. Monet metsänomistajat ovat huolissaan myös talouden epävarmuudesta ja metsien suojelun lisääntymisen vaikutuksista puumarkkinoihin. Pellervon taloustutkimuksen PTT:n metsäennuste rauhoittaa metsänomistajia, sillä puun hintojen nousun arvioidaan jatkuvan edelleen, myös ensi vuonna. Tämä johtuu kotimaisen puun hyvästä kysynnästä.

Puukaupparamäärät ovat kasvaneet keväällä, mutta puun vuosittaiseen tarpeeseen nähden hieman jäljessä. Toisaalta alueellista vaihtelua on myös paljon. Monet metsänomistajat ovat harkiten katsoneet markkinoiden kehittymistä. Puun tarve on korkea ja vastaavasti puun ostajien pysyvarantotaso on laskenut. Korkeat talvikauden hakkuumäärät söivät puuvarantoja nopeammin kuin puun ostot kehittyivät. Talvivarantoja lisätään perinteisesti enemmän syksyn puukauppojen yhteydessä, joten ostettavaa riittää myös jatkossa. Tällä hetkellä kesä- ja kelirikkohteiden tarve lisää puukauppaa.

PTT ennustaa kotimaisen puun kysynnän ja hintojen vahvistuvan tänä vuonna metsäteollisuuden investointien ja Venäjän tuonnin tyrehtymisen myötä. Tämä tietää korkeampia puukauppa- ja hakkuumääriä erityisesti yksityisille metsänomistajille. Merkittävää on ennuste puun hinnan nousun jatkumisesta tämän vuoden lisäksi myös ensi vuonna. Tämä mahdollistaa puun myyntien jaksottamista syksyille tai ensi vuodelle. Ensivuodelle ennustetaan maltillisempaa puun hinnan nousua (3-6 prosenttia), kun tämän vuoden keskihintatason ennustetaan nousevan puutavaralajista riippuen 5-30 prosenttia viime vuoden vastaavasta.





Luota kokemukseen

PARAS PUUKAUPPA

Metsänhoitoyhdistys on luotettava ja asiantunteva kumppanisi, kun harkitset puun myyntiä. Valvomme etujasi ja teemme työtä sen eteen, että saat puustasi reilun hinnan.

Puukauppa alkaa puunmyynti-suunnitelman laatimisella

Puunmyyntisuunnitelma on tärkeä, sillä sen avulla myytävä puuerä voidaan kilpailuttaa puunostajien kesken. Kun teet suunnitelman metsänhoitoyhdistyksen kanssa, saat samalla arvion puunmyyntitulosta. Meillä on paikkakunnan paras tieto puu-markkinoista ja hintatasosta.

Puunmyyntisuunnitelma

Teemme suunnitelman sinun metsänhoidollisten tavoitteidesi mukaisesti **alk. 0 e**

Arvio myytävästä puumäärästä

Arvio puunmyyntitulosta

Metsänkäyttöilmoituksen teko viranomaisille

Suunnitelma metsän uudistamisesta

Puunmyyntisuunnitelma voidaan tehdä myös eri-ikäisrakenteisen metsänhoidon eli jatkuvan kasvatuksen tavoitteita noudattaen

**PUUKAUPPA AVAIMET KÄTEEN
-PERIAATTEELLA**



Vaivaton valtakirjakauppa

Puun myynti onnistuu vaivattomasti puukaupan toimeksiannolla eli valtakirjakaupalla. Voit valtuuttaa metsänhoitoyhdistyksen asiantuntijan hoitamaan puukaupan puolestasi. Omaan harkintaasi jää, kuinka aktiivisesti osallistut puun myynnin eri vaiheisiin. Mikset antaisi puukaupan tekoa osaaviin käsiin?

Puukaupan toimeksianto

Valtakirjakaupassa sinun ei tarvitse huolehtia yksityiskohdista **alk. 0,64/m³ e**

Puunmyyntisuunnitelma

Puukaupan kilpailutus eri ostajien kesken

Tarjousten vertailu. Hyödynnämme vertailutietoa eri ostajien puun katkonnasta

Suosittellemme parasta tarjousta. Lopullinen päätösvalta on sinulla

Ilmoitus puunkorjuun alkamisesta

Puunkorjuun, runkojen katkonnan ja puutavaran mittauksen valvonta

Puunkorjuun valvontaraportti

Puukaupan päättäminen. Hyväksymme mittaus-
todistuksen ja toimitamme sen sinulle

Kalle Karttunen

Mies puumarkkinakatsausten takana

Teksti ja kuva | Satu Bredenberg, markkinoinnin ja viestinnän asiantuntija, Mhyt Oy

Rutkasti Pello Pelotonta, paljon Roope Ankkaa ja hitusen Hannu Hanhea – näillä hahmoilla voisi kuvailla MTK:n metsänomistajalinjan tutkimuspäällikkö Kalle Karttusta.

Yhteen muottiin tätä miestä ei pysty puristamaan – sen estää jo moniulotteinen työrooli, joka vaatii edunvalvonnan osalta välillä tiukkaa jämäkkyyttä, mutta myös sopeutuvaisuutta eri yhteistyötahojen kanssa.

Metsänomistajalinjan tutkimuspäällikkö Kalle Karttunen koostaa kuukausittain ajankohtaisen näkyvän Suomen puumarkkinoihin puumarkkinakatsauksessaan. Niistä metsänomistajat saavat helposti ja ymmärrettävästi tietoa puun hintakehityksestä ja markkinatilanteesta.

Tietolähteitä on satoja, omia ja ostettuja ja niitä kaikkia pitäisi seurata ja omaa analyysiä päivittää jatkuvasti.

- Keräämme paljon tietoa eri lähteistä. Katson koko Suomen tilannetta markkinatilanteen kehittymiseen. Yritän tukea myös alueellisia toimijoita ja kertoa miten markkinat kehittyvät alueellisesti, Kalle kertoo.

Puumarkkinatiedon analysointi on Kallen vastuualueista tärkein. Lisäksi hänen työhönsä kuuluu myös puumarkkinan tutkimus-, kehitys- ja innovaatiotoiminta sekä edunvalvonnan kehittäminen.

Metsänomistajan ehdoilla

Karttusen työkalenteri on täynnä, sillä hänen tietojaan ja näkemyksiään halutaan moneen suuntaan. Työ vaatii melkoista priorisointia. Hän on mukana eri työryhmissä, hankkeissa, hallituksissa, säätiöissä, projektipäällikkönä ja yhteistyössä monien tahojen kanssa. Vastuu painaa.

Lisäksi on sisäinen kehittäminen,

missä on tehty vuoden aikana melkoisia harppauksia.

- Puukaupan asiantuntijaryhmä ja sen toimenpideohjelma teettää paljon töitä, samoin MTK:n edunvalvonta puukaupassa ja liiketoiminta Mhykentän yhteistyönä. Olemme uudistamassa myös metsähoidollisia palveluita niin, että jokaista metsänomistajaa voitaisiin palvella hänen omista lähtökohdista, räätälöidä jokaiselle metsänomistajalle metsänhoito omista tavoitteista. Uskon, että meillä on hyvä paletti tulossa, Karttunen sanoo.

Reiluuttamista metsänomistajan hyväksi

Karttusella jos kellä on vahva käsitys puunhinnasta. Hän toteaa, että hinnat ovat reaalisesti laskeneet ja puun hinta on ollut tuottajille pitkään todella alhainen. Vaikka monet hoitavat metsiään hyvin ja esimerkillisesti, hintojen lasku on vaikuttanut metsähoidon tasoon paljon.

- Metsänomistajia ei tästä syystä ole niin paljon kiinnostanut ja metsänhoitorästejä on paljon. Tässä on peiliin katsomisen paikka.

Halvalla puulla on kääntöpuoli. Karttunen puhuu reiluuttamisen puolesta. Markkinat eivät ole reilut. Jos ostajia on ihan muutama tietyille puutavaralajeille ja myyjiä valtavasti, markkinat, joiden pitäisi toimia, eivät toimi kilpailulainsäädännönkään kannalta oikeudenmukaisesti.

- Yhtiöt tekevät valtavan hyvää tulosta, mutta pitkässä juoksussa tilanne ei ole heidänkään etu. Pitkässä juoksussa oikeudenmukaisemmat hinnat ovat kaikkien etu ja sitä me ajamme.

Mitä sitten voitaisiin tehdä? Paljon on keinoja, mutta EU-velvoitteet, ympäristöjärjestöt ja lainsäädäntö asettavat omia haasteita. Edunvalvonta on usein sitä, että koitetaan metsänomistajien oikeusturvan kannalta pahimpia asioita ehkäistä kiireellä ja

hakea parasta ratkaisua.

- Olen itse ajatellut, että kehittämisessä roolissa ajatellaankin usein, että pitäisi ennaltaehkäistä asioita jo aikaisemmassa vaiheessa ja sitä kautta viedä asiaa eteenpäin. Eli kehittämisen kautta luoda metsänomistamiselle parempia edellytyksiä.

Talonpoikaiskulttuuria vaalimassa

Karttusen oma kiinnostus metsään juurtaa lapsuudesta. Hän oli partio-toiminnassa aktiivinen ja teki metsävaelluksia kavereiden kanssa. Hänen isänsä oli etämetsänomistaja, ja vaikka metsä ei näytellyt isoa roolia perhearjessa, Kalle tiedosti, että metsänomistajuus voisi olla mahdollisuus myös hänelle.

- Talonpoikaiskulttuuri kiinnosti lähtökohtaisesti: se, miten maaseudusta saa hyvinvointia ja toimeentuloa. Opiskelu kiinnosti ja Karttusen plakkarissa on niin metsätalousinsinööriin, metsänhoitajan kuin metsätieteiden tohtorin paperit.


Kysymykseen metsän merkityksestä hänelle itselleen Kalle Karttunen selvästi herkistyy.

- Metsä merkitsee todella paljon: se on kaiken lähtökohta. Omalla tilalla on helpompi hengittää ja saa tehdä mitä vaan. Siinä tuntee ”minä omistan”.

Metsä on Karttusen mukaan yksi varteenotettava omaisuudenlaji, joka tasapainottaa hyvin muuta omaisuutta.

- Metsä on paljon moniulotteisempi kuin arvopaperi ja myös harrastusmielessä kiinnostavampi omaisuudenlaji, hän perustelee.

Metsänomistajuus on vahvasti Kallen juttu. Kun muut laskevat nukkumaan mennessään lampaita, Karttunen käy läpi metsäkuvioitaan ja haaveilee, mitä minnekin voisi tehdä: tuonne sauna-mökkiä, tuonne joogapaikkaa. Siinä tulee hyvin uni ja metsänomistaja voi nukahtaa hymy huulilla.

A portrait of a middle-aged man with glasses and a mustache, wearing a yellow sweater. The background is black with several horizontal, wavy lines in yellow, blue, green, cyan, magenta, and purple. The man is looking directly at the camera with a neutral expression.

"Tutustu ensin itseesi. Mieti, mitä haluat metsältä ennen kuin teet mitään radikaaleja toimenpiteitä. Mieti, millaista metsänhoitoa ylläpidät. Pitää löytää oma tyyli ja tapa."

Tutkimuspäällikkö Kalle Karttusen ohjeet uudelle metsänomistajalle

Sähkölinjan reunametsät hakattiin aukoksi

Teksti | Kenttäpäällikkö Pauli Rintala, MTK Metsänomistajat | **Kuvituskuva** Sari Haapamäki

Todellinen tapaus kuluvalta talvelta Keski-Suomesta.

Maanomistajalle tarjottiin viime syksynä osallistumista sähkönsiirron voimajohdon reunametsän hakkuuseen. Postitse saapuneessa kirjeessä tarjottiin maanomistajalle useampaa vaihtoehtoa, josta oli mahdollisuus valita mieleisensä toimintatavan.

Vaihtoehtoina oli osallistuminen puukauppaan hankintahinnoin, jossa sähköyhtiö maksaa korjuukulut. Toisessa vaihtoehdossa puut voisi pitää itse tai myydä hankintakaupalla ja tällöinkin sähköyhtiö vastaisi korjuukustannuksista. Mutta näissä kaikissa edellisissä vaihtoehdoissa 10 metriä leveät reunapuustot hakattaisiin kokonaan aukoksi. Tämä ei maanomistajaa miellyttänyt, kun 25-35-vuotias puusto on parhaassa arvokasvussa, jolloin lähivuosien tukkisato olisi menetetty kokonaan.

Kolmantena vaihtoehtona maanomistajalle tarjottiin sähkölinjan käyttöoikeuden lunastuksen mukaista vaihtoehtoa, jossa vain ns. ylipitkät puut olisi kaadettu maahan. Mikäli maanomistaja olisi valinnut tämän vaihtoehdon, eikä olisi suostunut reunametsien 10

metriä leveiden vyöhykkeiden avohakkuuseen, niin häntä olisi siis tavallaan rankaistu vain kaatamalla nämä ylipitkät puut maahan ja jättämällä ne metsään. Puiden kuljetusta tienvarteen ei siis tässä vaihtoehdossa suostuta tekemään sähköyhtiön toimesta.

Maanomistaja ei voinut suostua parhaassa arvokasvussa olevan puuston avohakkuuseen, joten hän jätti tietoisesti vastauskirjeen ja -kuoren palauttamatta. Sähköyhtiöllä oli siis oikeus nyt kaataa ylipitkät puut linjan reunavyöhykkeeltä lunastuksen mukaisesti. Kun puusto oli noin nuorta, niin kovin paljon tai montaa puuta tuo ylipitkien puiden poistaminen ei pitänyt koskea.

Yllätys oli kuitenkin melkoinen, kun maanomistaja kävi palstalla nyt huhtikuussa. Reunavyöhykkeet oli avohakattu kokonaan ja yli 100 mottia puuta oli tienvarressa, valtaosin kuitupuuta. Seuraavalla viikolla maanomistaja, korjuusta vastannut yritys ja sähköyhtiö pitivät maastokatselmuksen, jossa todettiin reunavyöhykkeiden avohakkuun tapahtuneen. Koska lunastuslupa oikeuttaa vain ylipitkien puiden poistamiseen, niin nyt oli hakattu lähes kokonaan lunastuslupaun kuulumattomia puita.

Maanomistaja vaati maksettavaksi vahingonkorvausta joko todellisen vahingon mukaan tai metsäalan ja puukaupan yleisen vahingonkorvauskäytännön mukaan eli kaksinkertaista puunhintaa. Todellinen vahinko on toki oikeampi tapa määrittää vahingonkorvaus, mutta selvästi työläämpi. Todellisessa vahingossa olisi tullut maksettavaksi kantohinnan lisäksi mm. puuston odotusarvot ja maanomistajan edunvalvontakustannukset. Yhteisymmärryksessä kaikki päätyivät siihen, että maanomistajalle maksetaan oikeudetta hakatusta reunapuustosta käypä kantohintataso kaksinkertaisena.

PS. On mielestäni kohtuutonta, ettei maanomistajalle tarjota lunastusluvan mukaisten ylipitkien puiden poistamisesta tienvarteen kuljetusta kuin siinä tapauksessa, että suostuu reunavyöhykkeiden avohakkuuseen. Varttuneissa puustoissa tämä ei ole ongelma, mutta nuorissa metsissä on ja iso. Metsänomistajasta ja mielestäni tämä vaikuttaa jopa jonkin sortin kiristämiseltä, kun suoraan sanotaan. Sähköyhtiöiden osalta kyse ei ole rahasta vaan tahdosta, jonka toivoisi pikaisesti löytyvän.



SUOMEN PARASTA PALVELUA

POHJAN TAIMI
KASVATTAA, ISTUTTAA
JA HOITAA METSÄSI



www.pohjantaimi.fi



Tyytyväisten metsänomistajien puukauppaa.

Kotimaisena perheyriksenä teemme puukauppaa tunteella, metsänomistajan tarpeita kuunnellen.

Nyt on hyvä hetki myydä. Ota yhteyttä!



Teija Hyytiäinen-Koskimäki p. 040 521 4572
teija.hyytiainen-koskimaki@versowood.fi
Multia, Saarijärvi, Uurainen, Äänekoski



Teemu Halmiala p. 040 962 5671
teemu.halmiala@versowood.fi
Hankasalmi, Konnevesi, Sumiainen, Suolahti



Jorma Frisk p. 0400 186 633
jorma.frisk@versowood.fi
Jämsä (Koskenpää), Keuruu, Muurame, Petäjävesi, Korpilahden maapuoli



VERSOWOOD

versowood.fi



Metsäpalvelumme sinulle

Tarjoamme metsänomistajalle kaikki pankki- ja vakuutuspalvelut saman katon alta.

Oletko hankkimassa metsää tai myymässä sitä? Pohditko metsärahalle sopivaa sijoituskohdetta tai mietkö metsäomaisuutesi turvaamista? Olet metsänomistajana uusi tai konkari, meiltä saat tarpeitasi vastaavat palvelut. Tervetuloa meille!

Terveisin Jämsän, Keski-Suomen, Korpilahden, Multian ja Petäjäveden Osuuspankit.
www.op.fi/metsa

Rahoituksen tarjoaa oma osuuspankkisi.



Mitä tehdään:

Tiedotetaan, koulutetaan ja neuvotaan maanomistajia ja jäseniä. Autetaan perustamaan maanomistajien neuvottelukuntia ja työryhmiä. Neuvotaan maanomistajia/neuvottelukuntaa/työryhmää sopimuksien sisällössä ja tekemisessä. Tavataan ja vaikutetaan päättäjiin ja sidosryhmiin yleisten toimintaedellytysten paranemiseksi mm. siirtolinjoihin liittyvien epäkohtien välttämiseksi ja poistamiseksi. Pidetään palavereja sähkö- ja energiayhtiöiden sekä tuuli- ja aurinkovoimaa kehittävien tahojen kanssa maanomistajien näkemysten ja tavoitteiden ymmärryksen lisäämiseksi.

Jos edunvalvontaa ei olisi:

Maanomistajat olisivat joutuneet tyytymään selvästi nykyistä heikompiin maanvuokrasopimuksiin. Kunnat, päättäjät ja sidosryhmät omista päätöksistään huomioisivat maanomistajat selvästi nykyistä heikommin.



Maanomistajille parempia sopimuksia

Työtä metsänom

Mitä tehdään:

Tiedotetaan, koulutetaan ja neuvotaan puun myyjiä sekä MTK:n ja mhy:n jäseniä. Kerätään ja analysoidaan tuotemarkkinatietoa sekä viestitään siitä puun myyjille. Kuukausittain tehdään kotimaan raakapuumarkkinoiden tilannekatsaus ja analysoidaan markkinatilanne. Puumarkkinoiden tilanteesta viestitään jatkuvasti ja kuukausittain tehdään laajemmat puumarkkinatiedotteet. MTK, mhy:t ja puunmyyjät yhdessä puolustavat puun hintaa mm. edistämällä kilpailua, avointa tiedotusta puumarkkinatilanteesta ja puun hintatasosta. Mhy:t tarjoavat metsänomistajille myyjälähtöisiä puukauppapalveluita niin puukaupan suunnitteluun, kilpailutukseen, tarjousvertailuun, katkonnan huomioimiseen kuin korjuun valvontaan. Myös kokonaisvaltaista puunkorjuupalvelua tarjotaan metsänomistajille ympäri maata.

Jos edunvalvontaa ei olisi:

Puunhinta olisi selkeästi nykyistä alempi ja puukaupan sopimusehdot olisivat paljon nykyistä heikommat myyjän kannalta. Puukaupan sopimusten ja ehtojen noudattaminen olisi hyvin vaihtelevaa. Puunkorjuussa tapahtuviin epäkohtiin puututtaisiin harvoin ja se olisi haastavaa. Puukaupassa olisi vielä nykyistäkin enemmän ostajan markkinat. Metsänomistajien ääni ei myöskään kuuluisi päättäjien ja sidosryhmien suuntaan, jolloin puunmyyjien intressit ja tarpeet jäisivät huomioimatta tai ainakin hyvin vähäiselle huomiolle.



Puun hinnan puolustaminen

Jos miet
sittain, t
ovat aino

Vastaukset M



Luonnon

uuo



Mitä tehtiin:

MTK:n metsäjohtokunta nimesi mhy-kentän ja MTK:n Metsänomistajat-linjan toimijoista sisäisen työryhmän, joka antoi taustatukea MMM:n uudistusta valmistelevalle työryhmälle olleelle MTK:n Lea Jylhälle. Vaikutimme eri tasoilla lain valmisteluun. Esimerkiksi valiokuntakäsittelyssä haettiin muutoksia mm. nuorten metsien hoidon pituusrajoihin ja siirtymäsäännöksiin. Vaikuttamistyötä jatketaan uuden hallituksen suuntaan, koska kyseessä on budjettilaki.

Jos edunvalvontaa ei olisi ollut:

Byrokratiaa olisi aivan varmasti enemmän:

- kunnossapitovaatimus nuorten metsien hoidossa tuskin olisi lyhentynyt viiteen vuoteen
- vanhan lain mukaiset siirtymäsäädökset 10 tai 7 vuoden karenssista olisivat jääneet taimikonhoitoon (Metkassa kohde on rahoituskelpoinen kun on kulunut 5 vuotta edellisen maksatuksesta)
- tukipottia saattaisivat olla jakamassa myös muut kuin yksityiset metsänomistajat eli rahastot ja metsäyhtiöt
- vaikuttamistyötä jatketaan uuden hallituksen suuntaan

metsänomistajan eduksi 2022

...sitä mitä saat jäsenmaksuun kuuluvalla 21 euron edunvalvontamaksulla vuodessa joitain vastauksia viime vuoden osalta. MTK ja metsänhoitoyhdistykset ovat metsäalan toimija, joka tekee työtä metsänomistajan etujen eteen.

MTK:n metsävaltuuskunnan puheenjohtaja Mikko Tirola sekä MTK:n metsälinjan kenttäpäällikkö Pauli Rintala

Mitä tehtiin:

Pyrittiin vaikuttamaan jo hallitusohjelmanneuvotteluissa, että omaisuuslainsuojaa kunnioitettaisiin kun tiedettiin, että luonnonsuojelulaki tulisi uudistamaan. MTK:n asiantuntijajuristi Anna-Rosa Asikainen oli mukana lakiuudistusta valmistelemissä työryhmissä. Hän raportoi säännöllisesti asiasta MTK:n johtokunnalle ja metsäjohtokunnalle.

Lakivalmisteluprosessin aikana tavattiin ja vaikutettiin sekä YM:n virkamiesjohtoa että hallituspuolueiden kansanedustajia ja ministereitä. Asiaa käsiteltiin säännöllisesti myös kansanedustajille järjestettävissä keskiviikkoamun infoissa.

Työryhmytyön loppuvaiheessa MTK:n edustaja jätti eriävän mielipiteen osasta työryhmytyötä. Lausuntovaiheessa MTK antoi perusteellisen pykäläkohtaisen lausunnon. Hallituksen esitys ei tyydyttänyt MTK:ta, joten vaikuttaminen siirtyi eduskunnan valiokuntiin. Olimme kuultavina lakiesityksen valiokuntien käsittelyissä. Vaikuttamistyön seurauksena eduskunta poisti hallituksen esityksestä 2 pykälää, joilla olisi heikennetty oleellisesti maanomistajan omaisuuslainsuojaa

Jos edunvalvontaa ei olisi ollut:

Luonnonsuojelulakiin olisi tullut pykälää, joiden seurauksena valtioneuvoston asetuksella olisi voinut säätää käytännössä rajoittamattoman määrän viranomais toiminnassa huomioon otettavia luontotyyppisiä. Pelkästään lakia säädettäessä näitä kohteita oli ympäristöministeriön valmistelussa noin 1,3 miljoonan hehtaarin alueella. Hyvin todennäköisesti näiltä alueilta olisi ollut vaikeaa myydä puuta eli kyseessä olisi ollut käytön rajoitus ilman korvausta eli harmaa suojele.



Harvennus tehty? Sijoita takaisin metsään!

Puun hintojen nousu ylikompensoi kasvaneet lannoituskustannukset, joten tuotto-odotukset ovat palanneet aiempien vuosien tasolle.

Metsänlannoitukset ovat jälleen palanneet tuottaviksi puunkasvatuksen investoinneiksi. Sijoittaminen metsiin niin metsätilojen kaupan, kuin metsänlannoitustenkin osalta on koettu turvalliseksi viime vuosina. Kasvatuslannoituksella saadaan merkittävä kasvunlisäys, nopeutetaan kuitupuun siirtymistä tukiksi ja saadaan järeämpää sahatukkaa. Samalla ilmasto kiittää puuston kasvun myötä tehostuneen hiilinielun osalta. Lähes kaikilla hoidetuilla metsätiloilla löytyy sopivia lannoituskohteita.

Kangasmaiden kasvatuslannoitus on metsänomistajalle tuottoisin sijoitus, mitä voi harvennuksesta saatavilla tuloilla tehdä. Lannoitteiden hintojen nousu oli 2022 vuoden haasteena lannoitushankkeiden toteutuksessa. Sekä tuotevalikoiman muutosten, että yleisen lannoitteiden hintojen laskun myötä metsänlannoituksien tuotto-odotus on palannut aiempien vuosien tasolle.

Tässä yhtälössä iso merkitys on hyvin kehittyneillä puun hinnoilla, joiden nousu ylikompensoi kasvaneet lannoituskustannukset. Lehden levikkialueella kertalannoituksella saatava lisäkasvu on keskimäärin hehtaaria kohti noin 15-20 m³, joka syntyy 7-8 vuoden aikana lannoittamisen jälkeen. Nykyisillä puun hinnoilla voi metsänomistaja odottaa todella hyvää tuottoa lannoituksille.

Terveyslannoituksilla ravinnehäiriöt kuriin

Terveyslannoituksia käsitetään nykyään yleisimmin turvemaiden tuhkalannoituksia ja kivennäismaiden boorilannoituksia. Paksuturpeisilla turvemailla tyyppiä on sitoutunut turvekerrokseen reilusti, mutta puusto kärsii usein fosforin ja kaliumin, sekä mahdollisesti boorin puutoksista. Lannoittamalla tällaisia kohteita, voidaan odottaa 2-4 m³ vuosittaisia lisäkasvuja jopa yli 20 vuoden ajan. Tuhkalannoituksia voidaan toteuttaa puunkorjuun yhteydessä maalevityksenä ja muina aikoina helikopterilla, boorilannoituksia toteutetaan helikopterin lisäksi myös reppuruiskulla nestemäisillä lannoitteilla.

Vielä ehdit mukaan kesän lannoituksiin

Kesän lannoitustilauksia otetaan vastaan vielä toukokuun loppuun saakka, joten kannattaa ottaa heti yhteyttä paikalliseen metsäneuvojaasi ja tehdä lannoitussuunnitelmat.



Hiilipalvelulla lisätuloa metsänomistajalle

Teksti | Hanna Yrjölä

Metsänomistajat ovat jo pitkään olleet kiinnostuneita ilmastomuutoksen hillitsemisestä sekä ekosysteemipalveluiden taloudellisesta hyödyntämisestä. Nyt metsänhoitoyhdistykset ovat vastanneet tähän huutoon kehittämälläan Hiilipalvelulla, jonka avulla metsänomistaja voi laajentaa ansaintamahdollisuuksiaan samalla, kun kasvattaa hyvää.

Viime keväänä lanseeratun metsänhoitoyhdistyksen Hiilipalvelun avulla metsänomistajia kannustetaan lisäämään puustoon ja maaperään sitoutuvan hiilen määrää lannoituksella. Hiilinielujen kasvattamisesta maksetaan metsänomistajalle korvaus.

Hiilipalvelu on hiilensidontakonsepti, jonka avulla metsänomistaja voi vahvistaa oman metsänsä hiilinieluja. Ennen sopimusta tehdään maastokäynti, jossa kartoitetaan kohde sekä puuston ja kasvupaikan tiedot. Metsänomistajan kan-

nalta prosessi on yksinkertainen. Metsänhoitoyhdistyksen asiantuntija voi hoitaa maastokäynnin sekä huolehtia kaikista muistakin hiilinieluhankkeen vaiheista.

Hiilinieluhankkeeseen soveltuvan kohteen vähimmäiskoko on kymmenen hehtaaria, ja se voi koostua saman omistajan eri kiinteistöjen metsäkuvioista. Sopimus tehdään kivennäismailla viideksi ja turvemailla kymmeneksi vuodeksi. Kohteiksi sopivat havupuuvaltaiset, harvennetut 02- ja 03-kehitysluokkien nuoret ja varttuneet kasvatusmetsiköt.

Hiilipalvelun piiriin tulevat hiilinieluhankkeet tuottavat niin sanottua aitoa lisäisyyttä hiilensidontaan, eli kohteiden tulee olla sellaisia, joita ei muuten lannoitettaisi. Hiilinielujen pysyvyys varmistetaan jättämällä päätehakkuuikää lähestyvät kuviot sopimuksen ulkopuolelle.

Metsänhoitoyhdistys toteuttaa

palvelun yhteistyössä Green Carbon Finlandin kanssa.

Hiilensidonnasta maksettava korvaus lisää merkittävästi lannoituksen kannattavuutta. Korvaus maksetaan vuosittain ja sen suuruus riippuu kohteen puustosta, kasvupaikasta sekä käytetystä lannoitteesta.

Hiilipalvelu

Metsänomistaja tekee sopimuksen hiilensidonnasta ja saa tuloa metsänsä lisääntyneestä kasvusta ja sen myötä syntyneestä hiilensidonnasta.

Kivennäismailla (kasvatuslannoitus) sopimus tehdään 5 vuodeksi ja turvemailla (tuhkalannoitus) 10 vuodeksi.

Korvaus maksetaan vuosittain ja sen suuruus vaihtelee aina riippuen sopimuskohteen puustosta, kasvupaikasta ja sijainnista sekä käytetystä lannoitteesta.

Korvauksesimerkkejä:
Turvemailla 190-260 e/ha/vuosi.
Kivennäismailla 100-120 e/ha/vuosi.



NÄIN HIILIPALVELU TOIMII

- 

Hiilipalvelu on palvelu, jolla vahvistat oman metsäsi hiilinieluja.
- 

Metsänkasvua lisätään lannoituksella perustuen hyvään metsänhoitoon.
- 

Metsänomistajana sitoudut metsän kasvatukseen sopimuksen mukaan 5 tai 10 vuodeksi.
- 

Saat vuosittaisen korvauksen lisääntyneestä hiilensidonnasta.
- 

Tuotettu hiilensidonta välitetään kumppanimme kautta ilmastoyhdistyksiä ostaville yrityksille.
- 

Ota yhteyttä omaan Metsänhoitoyhdistykseen, joka laittaa hankkeen tulleille.

Hiilipalvelu toteutetaan osana Hilestä kiinni -hanketta.

Kasvata hyvää – Hiilipalvelu

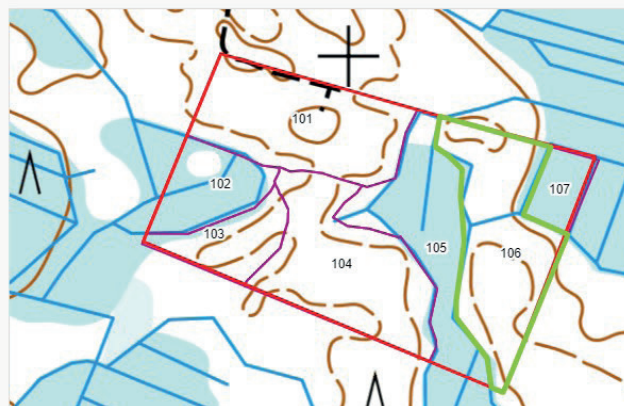
Metsänomistajana voit osallistua ilmastomuutoksen torjuntaan entistä helpommin lisäämällä oman metsäsi kasvua ja sitä kautta vahvistaa hiilinieluja. Kun kasvatat hyvää, kasvatat samalla myös lompakkoasi. Tilaa Hiilipalvelu Metsänhoitoyhdistykseltä.

Lue lisää osoitteessa hiilipalvelut.fi


Metsänhoitoyhdistys

GreenCarbon

Toimenpiteet 2021 - 2025					
Kuvio	Toimenpide	Toteutusajan- kohta	Pinta-ala (ha)	Tulo / meno arvio	Valittu
Nevantaus- 106	Harvennus	2022	1,80	3 390,00 €	<input type="checkbox"/>
Nevantaus - 106 Hakkuu: Harvennus Toteutusajankohta: 2022 Pinta-ala: 1,80 ha Kokonaiskertymä: - Ehdotustyyppi: Maastoehdotus Lisätiedot: - Puutavaralajit: Tukki: Mänty 35,5 m³ Kuusi 1,3 m³ Koivu 1,1 m³ Kuitu: Mänty 67,6 m³ Kuusi 1,9 m³ Koivu 0,5 m³					



Metsänhoitoyhdistyksen metsäsuunnitelmaa varten tehdään maastokäynti joka kuviolle. Paikan päällä puuston arviointi on keilaus-aineistoa tarkempaa ja samalla selviävät myös tilalla olevat luontokohteet, metsän ravinnepuutokset sekä metsätuhot, jotka nekin merkitään arvioon. Toimenpide-ehdotuksista on helppo seurata tulevia tuloja ja menoja.

Metsän tarpeet infopakettiin

Teksti Sari Haapamäki

Metsäsuunnitelma on hyvän metsänhoidon suosituksiin perustuva metsän infopaketti, jonka moni päivittää säännöllisesti 10 vuoden välein. Sen etuna on tarkkuus, koska suunnitelman tekijä tutustuu joka kuvioon.

Metsäsuunnitelman teko aloitetaan tutustumalla olemassa olevaan tietoon - jos sitä on.

- Jos meillä on edellinen suunnitelma, päivitän ilmakuvien, pituusmallien ja keilausaineiston avulla kuviorajat kohdalleen, metsäsuunnittelija Santtu Korhonen kertoo.

Sitten maastoon, jossa käydään joka kuviolla ja mitataan aina muutama koeala. Näin saadaan tieto puustosta toimenpide-ehdotuksia varten sekä myös huomiot esimerkiksi ravinnepuutoksista tai kirjanpainajatuhoista.

Metsäsuunnitelmassa metsänomistaja saa tarkat tiedot omasta metsästään aina kasvupaikkoja ja kasvuennusteita myöten, joten se on paljon enemmän kuin ohjekirja hoidosta ja hakkuista. Puuston arvo kertoo suuntaa antavasti myös tilan arvosta, mutta sen pe-



Santtu Korhonen kertoo perustavansa ehdotukset hyvän metsänhoidon suosituksiin ja tuovansa mukaan myös omia näkemyksiä.
- Esimerkiksi uudistushakkuita en ehdota liian aikaisin. Metsään.fi:ssä päätehakkuita ehdotetaan usein turhan varhain, jolloin puuston koko kasvupotentiaali jää käyttämättä.

rusteella tilaa ei pidä myydä.

- Teen vuosittaiset ehdotukset toimenpiteistä, joilla metsä pysyy kunnossa. Niissä voidaan huomioida metsänomistajan toiveita esimerkiksi talouteen, luonnonhoitoon, maisemaan tai marja- ja sienipaikkoihin liittyen.

Fakta

Metsäsuunnitelma on ammattilaisen näkemys toimenpiteistä, joilla metsäsi pysyy terveenä ja tuottavana. Voit painottaa suunnitelmassa tärkeitä arvojasi.

Metsäsuunnitelma on huomattavasti tarkempi kuin keilausaineisto, koska metsäalan ammattilainen käy joka kuviolla.

Maastokäynnillä tulevat ilmi myös luontokohteet sekä terveysasiat kuten ravinnepuutokset ja metsätuhot.

Suunnitelma tehdään 10 vuodeksi ja saat sekä perinteisenä kansiona että sähköisenä verkkopalvelu Omametsään.

Metsäsuunnitelmaa voi suositella erityisesti uuden metsänomistajan "aloitusinfoksi", sillä sen avulla sinun on helppo tutustua metsääsi ja sen tarpeisiin.

Suunnitelman ansiosta sinun on helppo pyytää mhy:n metsäasiantuntijaa huolehtimaan suunnitelman mukaisista toimenpiteistä.

Suunnitelman voit tilata omalta metsäasiantuntijaltasi.

Kun suunnitelma on valmis, Santtu Korhonen suosittelee juttelemaan toimenpiteistä oman metsäasiantuntijan kanssa. Sen jälkeen tutustumaan omaan metsään!

NYT ON HYVÄ HETKI PUUKAUPALLE!

Ostamme puuta tämän kesän korjuuseen. Olemme kiinnostuneita harvennus- ja päätehakkueleimikoista.

Ota yhteys alueesi hankintaesimieheen ja pyydä tarjous leimikostasi tänään!



**Hankintaesimies
Antti Puurula**
Puh. 040 675 1320
antti.puurula@keitelegroup.fi

Hankinta-alue:
Kinnula, Lestijärvi,
Pihtipudas, Sievi eteläinen
ja Reisjärvi



**Hankintaesimies
Taneli Suomäki**
Puh. 040 612 6269
taneli.suomaki@keitelegroup.fi

Hankinta-alue:
Jyväskylä, Keuruu,
Multia, Petäjävesi ja
Uurainen



**Hankintaesimies
Tero Muhonen**
Puh. 040 670 9899
tero.muhonen@keitelegroup.fi

Hankinta-alue:
Kannonkoski,
Kivijärvi itä,
Viitasaari



**Hankintaesimies
Jouko Tikkanen**
Puh. 0400 277 657
jouko.tikkanen@keitelegroup.fi

Hankinta-alue:
Hankasalmi, Kangas-
niemi, Konnevesi
ja Rautalampi



**Hankintaesimies
Matti Liimatainen**
Puh. 040 630 8988
matti.liimatainen@keitelegroup.fi

Hankinta-alue:
Laukaa, Saarijärvi
ja Äänekoski

KEITELE

forest

Metsäsi arvoinen kumppani

www.keitelegroup.fi

Tunne rajasi. Sitten riko ne.

Meillä on jatkuva haku metsäalan koulutuksiin. Tutustu ja hae opiskelemaan Saarijärven Tarvaalaan!

- **Metsäalan ammattitutkinto**
Opit toimimaan vastuullisesti metsäalaan liittyvissä työtehtävissä osana metsäalan toimintaketjua. Perehdyt metsätalouden toimintaympäristöön ja mahdollisuuksiin, metsätöiden suunnitteluun, metsänhoitoon ja oman metsätilan kehittämiseen. Kesto noin 1,5 vuotta, hinta 350 euroa.
- **Metsäalan perustutkinto (metsuri-metsäpalvelujen tuottaja, metsäkoneasentaja tai metsätalousyrittäjä)** Saat laaja-alaiset ammatilliset perusvalmiudet metsäalan eri tehtäviin sekä jatko-opintoihin. Kesto noin 2 vuotta.

Koulutushaku: www.poke.fi

Kysy lisää: Päivi Kaipomäki

p. 040 547 6336, paivi.kaipomaki@poke.fi

poke.fi

poke

POHJOISEN KESKI-SUOMEN
AMMATTIOPISTO

Metsässä hyvä

mhy.fi/keski-suomi



Raivataan tilaa metsäsi arvon kasvulle

Optimaaliseen aikaan tehty taimikonhoito säästää rahaa ja metsä pysyy kasvukykyisenä. Taimikonhoito kasvattaa tukkipuun osuutta tulevissa hakkuissa: saat vähintään **40 % enemmän hakkuutuloja** kuin taimikonhoidon laiminlyömillä saisit.

Tilaa metsäasiantuntijaltasi tai www.mhy.fi/keski-suomi/taimikonhoito



Metsänomistajat
Mhy Keski-Suomi

5 askelta onnistuneeseen taimikonhoitoon

Ota yhteys metsänhoitoyhdistykseesi

Metsäasiantuntija arvioi hoidon tarpeen

Saat tarjouksen hoitotyöstä

Mhy:n metsuri tekee työn ja mhy hakee mahdolliset tuet

Urakoitsija ja mhy valvovat laatua omavalvonnalla ja pistokokein

Oikea-aikainen taimikonhoito lihottaa puukauppatilit

Teksti Maria Latokartano | Kuva Sari Haapamäki | Grafiikka Satu Bredenberg

Ajallaan tehty taimikonhoito on yksi kannattavimmista investoinneista metsän tulevan arvokehityksen eteen. Sen vaikutukset näkyvät puustossa jo muutamassa vuodessa, ja hyödyt ulottuvat koko kiertoajalle.

- Hoidetusta taimikosta mitataan hurjia kasvulukuja. Esimerkiksi paksuuskasvu voi olla 30 % suurempi kuin hoitamattomassa taimikossa, Pääjärven metsänhoitoyhdistyksen myyntipäällikkö Henri Mommo sanoo.

Metsänomistajan tilipussia taimikonhoito lihottaa ensiharvennuksesta lähtien, sillä hoidetusta ensiharvennusikäisestä metsästä korjataan jo ensimmäiset tukit. Toisessa harvennuksessa puukauppatili voi olla kaksinkertainen, ja päätehakkuukohteelta tukkia kertyä rekkakuormallinen enemmän hoitamattomaan metsään verrattuna.

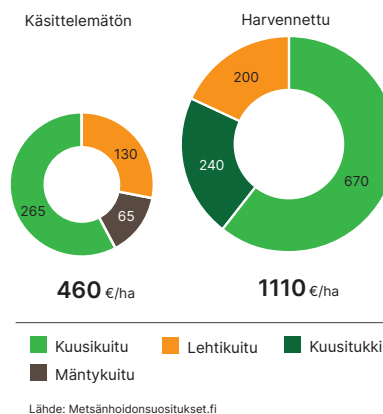
Taimikonhoito ei pelkästään lihota metsänomistajan tilipussia, se myös saa rahat kilahtamaan tilille aikaisemmin.

- Taimikonhoito lyhentää metsän kiertoaikaa. Esimerkiksi hoitotussa tuoreen kankaan kuusikossa päätehakkuu voidaan tehdä jo 60 vuoden iässä, Mommo toteaa.

Tee varhaisperkaus ajallaan

Taimikonhoito tehdään yleensä kahdessa vaiheessa. Ensimmäinen raivauskerta, eli varhaisperkaus, tehdään, kun istutustaimet ovat

Puunmyyntitulot ensiharvennus



Oikea-aikainen taimikonhoito tuo merkittävästi enemmän tuloja jo metsän ensiharvennuksessa, koska puu on hoidon ansiosta järeämpää. Esimerkissä tulonlisäys on runsaat 600 e/ha.

0,5–1 metrin pituisia. Toinen raivauskerta, eli taimikonharvennus, on edessä, kun kuuset ovat 3-metrisiä ja männyt 5–6-metrisiä.

- Näistä kahdesta varhaisperkaus on vielä taimikonharvennustakin tärkeämpi. Se ei saisi viivästyä vuottakaan. Jos se tehdään liian myöhään, kasvutappiot voivat olla valtavat, Mommo varoittaa.

Rehevilla mailla varhaisperkaus alkaa olla ajankohtainen, kun istutuksesta on kulunut keskimäärin viisi vuotta. Taimikonharvennuksen aika on, kun kasvatettavat taimet ovat 10–15-vuotiaita, pohjoisessa hieman myöhemmin.

Tukea Kemerasta ja Metkasta

Taimikonhoitoon on mahdollista saada Kemer- ja myöhemmin Metka-tukea. Kemeran voimassaolo

päätyy vuoden 2023 loppuun, ja hakemukset tulee toimittaa Metsäkeskukseen viimeistään lokakuun alkuun mennessä.

Kemerassa varhaisperkauksen tuki on 160 euroa ja taimikonharvennuksen tuki 230 euroa hehtaarilta. Taimikonhoitoa tuetaan myös Metka-järjestelmässä, mutta tukitasot eivät vielä ole tiedossa.

- Jos varhaisperkaus on ajankohdainen tänä vuonna, se kannattaa teettää nyt. Vaikka tukitaso nousisi muutamalla kymppillä, työn myöhästymisestä koituvat kasvutappiot syövät hyödyn, Mommo korostaa.

Kulut ovat verovähennyskelpoisia

Omatoiminen taimikonhoito voi käydä metsänomistajalle mukavasta kuntoilusta, mutta omien voimavarojensa suhteen kannattaa olla realistinen.

- Aloittelevalle raivaajalle puoli-kin hehtaaria päivässä on iso urakka. Haastetta lisää, jos metsä sijaitsee eri paikkakunnalla kuin missä itse asuu, Mommo sanoo.

Metsänomistaja voi vähentää taimikonhoidosta urakoitsijalle maksamansa maksut metsäverotuksessaan vuosimenoina. Verovähennyshyödyn ja Kemeratuen jälkeen oikeaan aikaan teetetyn taimikonhoidon hehtaarikustannus jää Mommon mukaan maltilliseksi.

- Mitä enemmän taimikonhoito viivästyy, sitä kalliimmaksi se tulee. Muutaman vuoden viivästys voi työn vaikeutuessa kaksinkertaistaa hoitotyön hinnan.

Hoidetusta metsästä tukkia kertyy aiemmin ja enemmän kuin hoitamattomasta. Päätehakkuussa ero hoidetun ja hoitamattoman metsän välillä on rekkakuormallinen.

Jos varhaisperkaus on ajankohtainen tänä vuonna, se kannattaa teettää nyt. Vaikka tukitaaso nousisi muutamalla kymppillä, työn myöhästymisestä koituvat kasvutappiot syövät hyödyn.

Siemensyntyisiä rauduskoivun taimia kannattaa jättää taimikkoon jo varhaisperkauksessa

Vielä joitain vuosia sitten metsänomistajia ohjeistettiin varhaisperkauksessa raivaamaan maahan kaikki lehtipuuvesakko. Vaan ei enää.

- Nykyään on suositeltavaa jättää siemensyntyisiä rauduskoivuja taimikkoon jo varhaisperkausvaiheessa. Sopiva lehtipuuosuus taimikossa on noin 10–20 prosenttia, Päijänteen mhy:n myyntipäällikkö Henri Mommo sanoo.

Vanha ohje perustui havaintoon, jonka mukaan nopeakasvuiset lehtipuut haittasivat istutustaimien kasvua ja vaurioittivat niiden latvakasvaimia.

Tuoreet tutkimukset ovat paljastaneet, että kasvuero kuuseen on merkittävästi pienentynyt. Vaikka koivu alussa kasvaa kuusta nopeammin, kasvuerot tasaantu-

vat nopeasti ja 10-metrisinä kuuset kasvavat jo koivuja nopeammin. Ilmiötä selittävät jalostus sekä parantuneet viljelykäytännöt.

Mäntytaimikot metsänhoidon suosituksissa:

Tuoreilla kankailla männyn taimikkoon suositellaan jätettäväksi noin 200 siemensyntyistä rauduskoivua hehtaarille. Koivut, jotka voivat vaurioittaa piiskauksellaan mäntyjen latvoja, pitää kuitenkin poistaa. Karummilla kasvupaikoilla on hyvä jättää taimikon täydennykseksi lehtipuita, mutta niitä tulisi olla korkeintaan 10 prosenttia runkoluvusta. Etukasvuisia, taimikon kehitystä haittaavia koivuja ei pidä jättää täydennykseksi. Eläviä haapoja ei suositella jätettäväksi taimikkoon männynversoruosteen leviämiskin takia.

Mhy Keski-Suomi myy kiinteistöjään

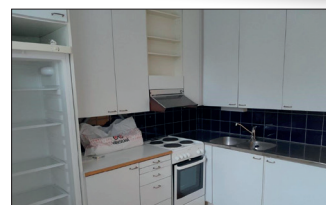
Metsätalo 516 m2 Keuruulla

Toimisto- ja asuinitilat kolmessa kerroksessa ja omalla tontilla tarjolla momentyypiseen käyttöön. Kunnalliset palvelut ja kaupat ovat kävelymatkan etäisyydellä Keuruun keskustasta. Välittömässä läheisyydessä sijaitsevat terveyskeskus, vanhainkoti, päiväkoti ja kehitysvammaisten asumisyksikkö. Kiinteistölle voi rakentaa 600 kerrosneliötä. Hintapyyntö 99 000 e.



Kaksio 59 m2 Viitasaarella

Viitasaarella 59 m2 kaksio rauhallisella alueella, keskustan palvelujen tuntumassa. Asuinhuoneistossa on keittiö, olohuone, makuuhuone, eteinen, vaatehuone, WC+pesuhuone ja parveke. Läheisyydessä kaupat, päiväkoti, koulu sekä liikuntamahdollisuudet. Heti vapaa. Hintapyyntö 39 000 e.



Ok-talo 214 m2 ja rantasaua Kinnulassa

Iso puurakenteinen omakotitalo osoitteessa Tolpantie 2. Itäpäädyssä on Mhy Keski-Suomen Kinnulan toimisto ja länsipäädyssä vuokratyössä ollut asuinhuoneisto. Pihapiirissä on varasto ja Jäppäjärven rannassa rantasaua. Kiinteistöt ovat asemakaava-alueella, lähellä Kinnulan palveluja. Kokonaisuus rajoittuu rantaan, joka on hyvä hiekkaranta. Hintapyyntö 49 000 e.



Toimisto 85 m2 Sumiaisissa

Liiketila 29 m2 Konginkankaalla

Varasto 90 m2 Saarijärvellä



Metsänomistajat
Mhy Keski-Suomi

Lisätiedot kohteista verkkosivulta:
www.mhy.fi/keski-suomi/kiinteistoja-myyynnissa

sekä Jukka Kainulainen Metsäasiantuntija, LKV
040-7697694 jukka.kainulainen@mhy.fi

Neuvottelua, erilaisia metsänomistajia, historiaa...

Toni Haapakoski | Hallituksen jäsen, Mhy Keski-Suomi

Tätä kirjoittaessa valtakuntaan sorvataan uutta hallitusta ja maa- ja metsätiloilla valmistaudutaan kevään touko- ja istutustöihin. Metsänomistajien edunvalvontatyö jatkuu niin kotimaassa kuin Euroopan unionissa. Toivon että kotimaassa metsäkeskustelu hieman rauhoittuu ja painopisteet siirtyvät mielipidevaikuttamisesta tutkimusta kunnioittavaan ja kestävään metsä- ja ympäristöpolitiikan tekemiseen. Metsäteollisuus on tehnyt edelleen investointeja ja ilolla kuuntelen kuitu- ja energiapuun nousevia hintoja maakunnassa. Uusista puun jatkojalostustuotteista puhutaan paljon.

Isänmaallisena etuna on, että yhteismetsä maksaa veronsa Suomeen.

Metsänomistajien kirjo on laaja. On olemassa omatoimisia, koulutettuja metsäyrittäjiä, toisessa päässä helppoutta arvostavia, metsäpalveluita käyttäviä ihmisiä. Metsä tuo vastuuta, sitä ei voi jättää oman onnensa nojaan. Metsän omistaminen ei ole aivan yksinkertainen asia. Metsää voi hallita monella tapaa. Jos omat intressit ja kiinnostus eivät ole tärkeimpiä asioita, mutta metsäomaisuus halutaan pitää, voi metsäkiinteistön myymisen sijasta sijoitus yhteismetsään olla hyvä vaihtoehto. Mhy Keski-Suomella on tähän ratkaisu: yhteismetsä Metso. Sijoittamalla metsätilan yhteismetsään, voit olla rauhallinen mielin siitä, että metsää hoidetaan paikallisesti suomalaisella ammattitaidolla ja otetaan huomioon useat metsän käyttötavat ajanmukaisella tietotaidolla. Isänmaallisena etuna on myös se, että yhteismetsä maksaa veronsa Suomeen toisin kuin kasvoton, ulkomaalainen sijoitusyhtiö. Mhy:n yhteismetsä ajaa aidosti omistajiensa etuja. Sukupolvenvaihdoksessa yhteismetsän osakkuus on tasapuolinen ja metsäperintö säilyy hyvinvoivana sukupolvelta toiselle. Vaikuttamisen mahdollisuus säilyy myös yhteismetsässä, päätäntävalta on meillä.

Historian tunteminen antaa työkaluja tulkita tulevaisuutta ja myös vaikuttaa siihen. Paikkatietoikkuna.fi-nimisestä karttapalvelusta löytyy mielenkiintoisia historiallisia ilmakuvia, kannattaa tutustua. Katselin tilani alueen ilmakuvaa vuodelta 1954. Sodan päättymisestä on 10 vuotta, kaikki jokivarren rantapellot olivat täynnä puukasoja odottamassa uittoa Saarijärven suuntaan. Soistunut metsälampi on pinta-alaltaan edelleen yhtä suuri kuin silloin eikä edes 1990-luvun metsäojitus ole sitä tuhonnut. Nämä kuvat kannustavat minua edelleen jatkamaan ympäristöystävällistä ruuan- ja metsätuotantoa, pienin taloudellisin askelin kohti tehokkaampaa hiilensidontaa.

P.S. Edellisessä asiakaslehdessä allekirjoittaneesta ”leivottiin” Mhy Keski-Suomen TET-harjoittelija. No, kertaaminen on aina hyväksi, mutta kuvassa allekirjoittanut ja vieressä Saarijärven Yhtenäiskoulun 9-luokkalainen, TET-harjoittelija Tatu Haapakoski kevään raivaussahahommissa. Oppiminen jatkuu koko elämän.



Vain kilpailuttamalla tiedät

Puukaupassa liikkuvat isot rahat, joten sen onnistumiseen kannattaa satsata. Valtakirjakaupassa valtuutat ammattilaisen hoitamaan asiat puolestasi, pienellä summalla kokonaisuuteen nähden.

Teksti Sari Haapamäki | **Grafiikka** Satu Bredenberg

Olet päättänyt tehdä puukaupan ja kilpailuttaa se metsänhoitoyhdistyksen kautta puukaupan toimeksiantona eli tutummin valtakirjakauppana. Mitä kaikkea tarjousvertailuun kuuluu?

Ensimmäinen vaihe on miettiä mitä myyt ja suunnitella kohde valmiiksi niin, että tiedossa on kaikki tarpeellinen, kuten keskijäreys, ajourat, varastopaikat ja ajomatka. Asiantuntija huomioi tarjoukseen myös erikoisemmat myyntiartikkelit kuten pylvää ja pikkutukit.

- Mitä paremmin tuote on suunniteltu, sitä helpompi ostajan on siitä kiinnostua. Jos myynnissä on kaksi samanveroista autoa, niin se kiinnostaa, joka on vahattu ja kiillotettu, vertaa metsäasiantuntija Jarmo Kuorinki Metsänhoitoyhdistys Keski-Suomesta.

- Arvioidut puumäärät ja -lajit ovat ratkaisevia ostajille. Jos joku haluaa erityisesti koivuvaltaisen kohteen, ei hän lähde tarjoamaan männikköön. Mitä paremmin esimerkiksi kuljetuksiin liittyvät asiat on suunniteltu, sitä enemmän tarjouksia voi tulla.

Metsänomistajan omat toiveet näkyviin

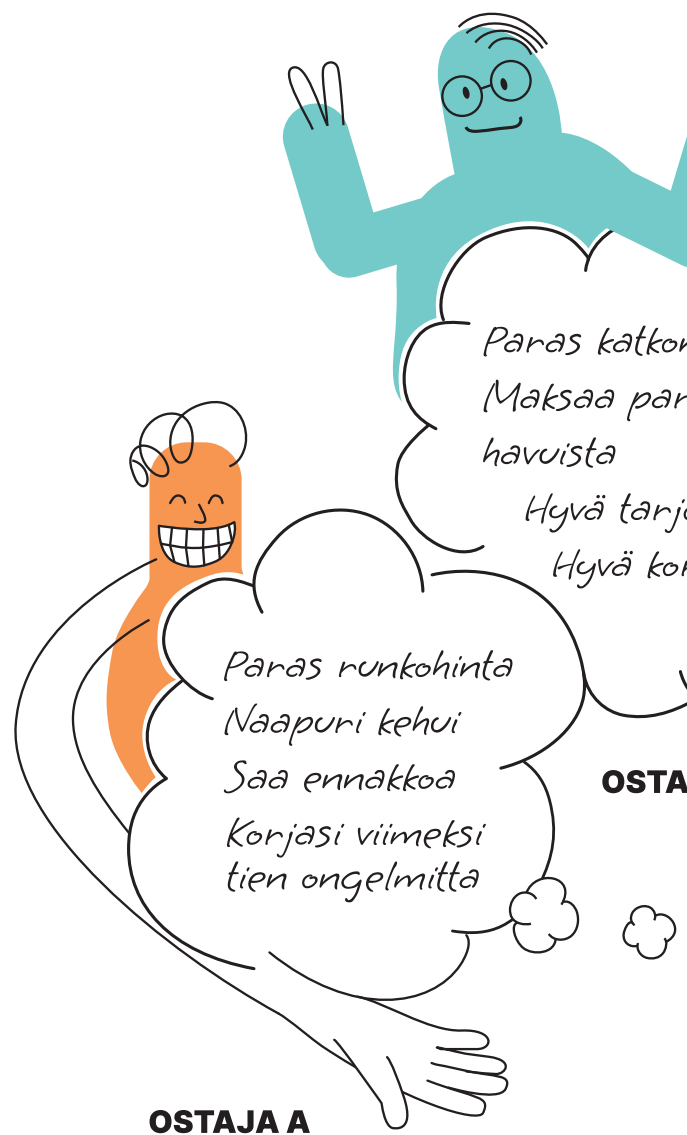
Tässä vaiheessa kirjataan myös metsänomistajan mahdolliset toiveet säästettävistä kohteista tai itselle jäävästä koivukuidusta.

- Toiveita tulee aika vähän, ehkä 10-20 prosentissa kauppvoja. Esimerkiksi hakkuun ajoittumisesta lintujen pesimäaikana ei juurikaan mainita, sillä kelirikko pitää huolen, ettei pesimäaikaan yleensä hakata.

Kun kaikki on huomioitu ja kirjattu, kohde laiteaan myyntiin kaikille ostajille. Sitten odotellaan tarjouksien päättymistä.

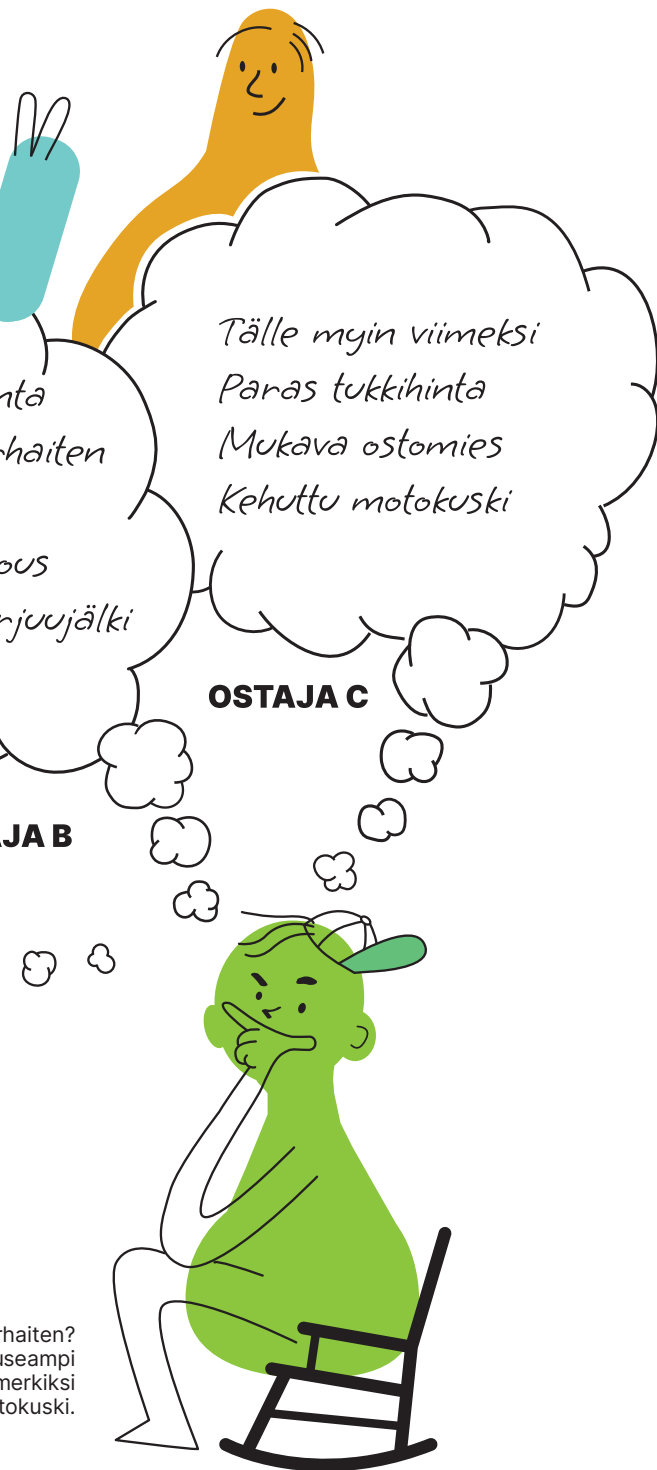
Asiantuntija analysoi tarjoukset

Kun tarjoukset on jätetty, lasketaan vertailuaineistoja käyttäen ostajien katkenta esimerkiksi edellisen vuoden



Kenen kanssa puukauppa onnistuu par Vain hölmö jättää kilpailuttamatta ostajat, mutta jos u ostaja on samalla viivalla, voi valintaan vaikuttaa esin tarkaksi tiedetty mo

t, teitkö hyvän kaupan



ajalta. Nyt korostuu se, että alkuvaiheen tieto keskijäreydestä on osunut oikeaan, ja tietokone pystyy arvioimaan ostajien tukkiprosentin kohdalleen.

- Osa tarjouksista on runkohinnalla, osa erottelee

tukin ja kuidun. Tässä vaiheessa yleensä lasken vertailun vuoksi, paljonko tukkiprosentin pitäisi olla, jotta se ohittaa parhaan runkohintatarjouksen.

Jos luulit, että se oli siinä, erehdyt.

- Uudistushakkuukohteissa voi olla hyvä myydä havut. Niitäkin voidaan hinnoitella useammalla tavalla ja laskelmaa sekoittaa sekin, että osa ostajista haluaa siirtää osan tukin hinnasta havuihin tilastoteknisistä syistä, jotta tukin keskihinta ei nousisi.

- Havujen keräys voi viivästyttää viljelyketjua ja siitä voi olla haittaa, jos ajomatka kulkee taimikon läpi. Nämä kaikki huomioidaan puukauppaa tehdessä, Kuorinki mainitsee.



- Mitä enemmän puusta on kysyntää, sitä suuremmiksi tarjousten erot voivat kasvaa, Jarmo Kuorinki muistuttaa.

Tarjouksissa isoja eroja

Entä sitten kaikki ekstrat, ennakot ja isot myyntipuheet?

- Kaikki ne koukut, mitkä tulevat rahana loppumittauksen yhteydessä, lasketaan tarjousvertailuun. Muut asiat voidaan kirjata ja metsänomistaja sitten itse arvottaa ne.

Kun puusta on hyvä kysyntä, markkinatilanne tuo eroa ostajien tarjouksiin. Jarmo Kuorinki on hiljattain laskenut tavanomaisen 400 motin kaupan, jossa ostajien ero oli 1500 euroa. Huomattavasti suuremmassa leimikossa ero olikin jo kymmeniä tuhansia euroja eli uuden auton verran.

Ammattilaisen vertailun avulla löytyy tarjous, joka oikeasti on hyvä. Mistä sen erottaa, jos metsänomistaja myy itse?

- Ostomiehillä on kovia myyntipuheita ja joku myyjä saattaa tarttua yksittäiseen hyvältä kuulostavaan tarjoukseen, jolloin unohtuu miettiä mikä se hintataso olikaan. Vain kilpailuttamalla tietää tekikö hyvän kaupan, Kuorinki korostaa.

Laatua arvostetaan

Mutta ei hätiköidä. Nyt on saatu tarjoukset järjestyseen vasta eurojen suhteen.

- Jos kärjessä on kolme tiukkaa tarjousta, kirjoitan asian auki metsänomistajalle ja kirjaan mukaan myös omia havaintoja, kuten ”tällä ostajalla homma toimii”.

Varsinkin harvennuksilla moni metsänomistaja arvostaa laatua eli hyvää harvennusjälkeä. Silloin saattaa painaa arvio motokuskista ja kalustosta, jotka ”uskaltaa päästää mihin vaan” tai siitä, jos korjuujäljessä on toistuvasti sanomista.

- Näistähän tiedetään vain korjuunvalvonnan ansiosta. Jos myyt puut suoraan, ei leimikolla käy välttämättä kuin moto-, ajokone- ja rekkakuskit, Kuorinki huomauttaa.

Hyötyyn nähden valtakirjakauppa on pieni kulu

Nyt kaikki tieto on olemassa ja metsänomistaja valitsee, kenelle haluaa myydä, jos haluaa. Tässä vaiheessa kerrataan puukaupan toimeksiannon hinta. Keskimääräisessä 400-500 kuution kaupassa hinta on noin 400-600 euron tuntumassa ja sekin vähennyskelpoinen kulu.

- Valtakirjakaupan hinnassa on ihan kaikki korjuunvalvontaa myöten. Metsänomistaja on voinut saada tuhansien eurojen edun kilpailutuksesta, joten kokonaisuuteen ja hyötyyn nähden se on pieni kulu.

Pidemmittä puheita: nimi paperiin ja vastuu siirtyy metsänhoitoyhdistykselle. Metsäasiantuntijasi ilmoittaa ostajalle, tekee metsänkäyttöilmoituksen ja tarkastaa kauppakirjan. Sitten jäädään odottelemaan ilmoitusta korjuun alkamisesta.

Puukaupan toimeksiantoon eli valtakirjakauppaan kuuluu puukaupan hoito alusta loppuun. Tässä jutussa käsiteltiin vain yhtä osaa siitä eli kilpailuttamista.

Tilaa palvelu omalta metsäasiantuntijaltasi ja lue lisää:
www.mhy.fi/keski-suomi/puukauppa

Näin puukauppa onnistuu

- 1 Tiedä mitä myyt ja myy laadukkaasti.
- 2 Ostajien ero voi olla tuhansia euroja jo pienessäkin leimikossa.
- 3 Hyvässä markkinatilanteessa tarjousten erot kasvavat, joten kilpailuta.
- 4 Valitse ostaja faktojen, ei myyntipuheiden perusteella.
- 5 Mhy:n metsäasiantuntijasi on ammattilainen puolellasi.



Metsänomistajan edunvalvontavaltuutus – miksi varautuminen kannattaa

Teksti Ulla Pakarinen, metsäjuristi Mhy Oy

Metsä saattaa jäädä pitkäksi aikaa hoitamatta asiaan varautumattoman metsänomistajan toimintakyvyttömyyden myötä. Edunvalvontavaltuutuksella voi valtuuttaa valitsemansa henkilön tekemään myös metsien hoitoon ja puukauppoihin liittyviä päätöksiä tilanteessa, jossa oma toimintakyky on heikentynyt.

Ihminen voi sairastua vakavasti, joutua onnettomuuteen tai tilanteeseen, jossa ei vanhuuden seurauksena kykene ilmaisemaan omaa tahtoaan. Edunvalvontavaltuutuksen avulla on mahdollista etukäteen suunnitella ja päättää miten asioita hoidetaan, kun ei siihen itse enää kykene. Jotta edunvalvontavaltuutus olisi pätevä, on tekijän oltava valtakirjan tekemiseen kelpoinen: kahdeksantoista vuotta täyttänyt henkilö, joka kykenee ymmärtämään valtakirjan merkityksen. Edunvalvojana toimii yleensä joku lähisukulainen esimerkiksi valtuutuksen antajan puoliso tai oma täysi-ikäinen lapsi.

Edunvalvontavaltuutus on mahdollista laatia niin, että valtuutettu huolehtii valtuuttajan terveyteen ja talouteen liittyvistä asioista yleisesti tai se voidaan määritellä koskemaan vain tiettyjä rajattuja asioita. Valtuutuksella voi antaa valtuutetulle esimerkiksi oikeuden tehdä tietyn suuruisia lahjoituksia lapsille ja lapsenlapsille, oikeuden myydä kiinteistöiltä puustoa Digi- ja väestötietovirastolta (DVV) lupaa hakematta

tai oikeuden luopua valtuuttajan puolesta perinnöstä.

Asioiden hoito on usein järkevämpää järjestää edunvalvontavaltuutuksen vahvistamisella kuin holhous-toimilain mukaisella edunvalvojan määräämisellä. Tällöin voidaan huomioida metsänomistajan yksilölliset toiveet eikä valtuutetun tarvitse raportoida tekemistään toimenpiteistä vuosittain DVV:lle. Edunvalvontavaltakirja tulee tehdä ennakkoon ja vahvistaa DVV:ssa toimintakyvyttömäksi tultaessa.

Edunvalvontavaltuutuksen muotovaatimukset ovat tiukat. Valtuutuksen on oltava kirjallinen ja valtuuttajan on allekirjoitettava valtakirja kahden esteettömän todistajan samanaikaisesti läsnä ollessa. Edunvalvontavaltuutukselle on määriteltä myös vähimmäissältö, valtakirjasta on käytävä ilmi valtuuttaja ja valtuutettu, valtuuttamistarkoitus, valtuutuksen laajuus ja siihen on otettava määräys: ”valtuutus tulee voimaan siinä tapauksessa, että valtuuttaja tulee sairauden, henkisen toiminnan häiriintymisen, heikentyneen terveydentilan tai muun vastaavan syyn vuoksi kykenemättömäksi huolehtimaan asioistaan.” Vuosittain noin viidesosa tehdyistä edunvalvontavaltuutuksista jää vahvistamatta. Valtuutuksen tekemisessä onkin aiheellista käyttää lakia tuntevaa asiantuntija-apua. Näin voidaan varmistua siitä, että valtuutus täyttää myös vahvistamisen vaatimat edellytykset.

Metsässä hyvä

Mhy.fi



Omistajanvaihdospalvelut pääkaupunkiseudulla

Nyt saat kauttamme myös lakipalvelut kätevästi vaikka etänä. Metsäjuristimme Ulla Pakarinen auttaa mm. sukupolvenvaihdoksissa, osituksissa ja kiinteistön luovutuksissa.

Ajanvaraukset ja tiedustelut

Ulla Pakarinen

metsäjuristi, kaupanvahvistaja

ulla.pakarinen@mhy.fi

tai Metsänomistajien Palvelutoimisto

040 720 3160 / Tiina Salminen



**Metsänomistajien
Palvelutoimisto**

Hyödynnä energiapuun kysyntä

Energiapuun tarve kiristää kilpailua kuitupuusta. Kun puun hinnat ovat nousseet, metsänomistajilla on historiallisen otollinen tilaisuus kunnostaa harventamatta jääneet nuoret metsät hyvään kasvuun.

Teksti Simana Oy

Nyt jos koskaan on metsänomistajan etsikköaika kunnostaa harventamatta jääneet nuoret metsät. Markkinatilanne on kehittynyt erityisen otolliseksi, koska kilpailu ensiharvennussikäisestä puusta on kiristynyt.

Esimerkiksi kohteen sijainti, puuston järeys ja korjattava energiapuulaji vaikuttavat. Keskimääräiset kantohinnat vaihtelevat 5-20 euron välillä per kuutio.

Tuloja itselle, energiaa toisille

Metsänhoitoyhdistysten palvelutoimiston kehityspäällikkö **Harri Huupponen** sanoo, että metsänomistajan kannattaa hyödyntää uusi kysyntätilanne.

Kiivas kysyntä on eduksi etenkin niissä 20-30-vuotiaissa metsiköissä, joissa ensiharvennus tai nuoren metsän hoito on jäänyt tekemättä.

Paitsi hakkuutuloja, harvennus tuo muitakin hyötyjä.

- Hoitamatta jääneet metsät saadaan parempaan kasvuun, puuston arvo kasvaa ja metsä saadaan pidettyä elinvoimaisempana tuhoja vastaan. Samalla metsänomistaja on osa kotimaista energiahuoltoketjua, jolla varmistetaan ilmastoystävällistä lämpöenergiaa kouluille, päiväkodeille ja muille lähiseudun kohteille, Huupponen sanoo.

Pieniläpimittaisista rangoista saatava ener-

giapuu haketetaan usein jo harvennuskohdeella. Toinen vaihtoehto on, että rangat kuljetetaan haketettavaksi lähellä lämpölaitosta, joka käyttää hakkeen.

Huupponen sanoo, että tyypillinen energiapuukohde syntyy, kun taimikonhoito jää tekemättä ajallaan tai kun taimikonhoitovaiheessa taimia jätetään pystyyn suosituksia enemmän.

- Pian ollaan sitten tilanteessa, että vieri vieressä kasvaa kymmenmetrisiä puita, jotka eivät täytä kuitupuun mittoja. Energiapuuhakkuilla nämäkin puut saadaan hyödynnettyä.

Hän kertoo tyypillisen esimerkin riukuuntumaan päässeestä koivikosta, jossa kasvoi tiheästi sekä istutettuja että siemensyntyisiä koivuja.

- Omistaja ei ollut uskoa silmiään, miten hyvä lopputulos oli energiapuukorjuun jälkeen. Pari vuotta myöhemmin metsänomistajalle tuli uusi yllätys, kun paljastui, kuinka nopeasti pystyyn jääneet puut olivat lähteneet järeytymään.

Metkasta ei tueta enää yli 12-metrisiä ensiharvennusmetsiä 2024

Onko sinulla ensiharvennusikäisiä metsiä? Yli 12-metrisiin ensiharvennuskohteisiin ei enää uudessa Metkassa ilmeisesti saa tukea, joten varmistaa tuen saanti nykyisen Kemeran aikana ja ota nyt yhteyttä metsäasiantuntijaasi. Metsäasiantuntija tekee arvion tilasi energiahakkuumahdollisuuksista ja saat arvion energiapuukohteesi tuottamista tuloista. Tukihaku päättyy 1.10.2023. Kohteelle voi saada nuoren metsän hoitotukea + pienpuun korjuutukea (Kamera) 450 euroa/ha.



Puukaupoille Haka-Woodin kanssa

Ostamme koivutukkeja ja koivutukki-
tukkeja leimikoita, erityisesti
kesän ja syksyn hakkuisiin.

Joustavat mitat ja ammattitaitoi-
nen katkenta takaavat hyvän tilin
metsänomistajalle.

Ota yhteyttä, tehdään kaupat
sinulle sopivalla tavalla!



Puunhankintajohtaja

Aki Korhonen
p. 050 395 6464
aki@haka-wood.fi



sähköposti etunimi.sukunimi@mhy.fi
nettisivut www.mhy.fi/keski-suomi

metsäkauppa 24/7 mhyks.fi



facebook.com/mhykeskisuomi



[@mhykeskisuomi](https://www.instagram.com/mhykeskisuomi)



Metsäalan ammattitutkinto

- metsänomistajille ja metsäpalveluyrittämisestä kiinnostuneille - jatkuva haku (lähipäiviä 3/kk)

Puutarha-alan ammattitutkinto, arboristi

- alk. 01/24

Metsäalan perustutkinto

- metsäkoneenkuljettaja tai metsuri-metsäpalvelujen tuottaja - jatkuva haku (lähipäiviä 4-8/kk)

KATSO LISÄTIEDOT JA HAE JATKUVASSA HAUSSA

sedu.fi/metsa

sedu

YLPEÄSTI TEKIJÄ

hakijapalvelut@sedu.fi | p. 040 830 2275

Tilaa maksuton uutiskirjeemme ja tiedät mitä tapahtuu:

www.mhy.fi/tilaa-uutiskirje



Ahavan vaurioittama taimi heti tuoreeltaan (vasemmalla) sekä vuosi myöhemmin kun uutta alkua on tulossa juurenniskasta. Tästä voi tulla elinkelpoinen, mutta ei kovin laadukas puu.



Kesällä olleen hallayön palelluttama taimi. Vuosikasvu on menetetty, mutta todennäköisesti tästä tulee vielä kunnon puu.



Lumi on taivuttanut nuorta taimea, mutta se suoristuu kyllä.



Tukkimiehentäin vaurioittama taimi. Ötökkä syö nilakerroksen ja taimi kuolee. Yleensä vaurioita on muissakin taimissa.



Kellertävä taimi on kärsinyt märkyydestä, kuivuudesta tai juuristo ei ole vielä kunnolla kehittynyt. Tilanne korjautune.



Boorinpuutos saa kuuset kasvamaan kummallisesti. Tilanne korjautuu boorilannoituksella.



Peltomyyrä syö taimen tyveltä ja metsämyyrä latvasta. Vesimyyrä kelpaavat juuret.



Istuttajalle on saattanut tulla lipsahdus, taimi on jäänyt pintaan ja routa nostanut sen ylös.



Hirvet ovat maistelleet nuoria mäntyjä. Kasvutappioista ja uudistamiskuluista voi saada korvausta metsäkeskukselta.

Tarkasta taimikot!

Teksti Sari Haapamäki | **Kuvat** Sari Haapamäki ja metsäasiantuntijoiden arkistot

Nuoret taimikot kannattaa tarkastaa keväisin. Luonto korjaa yleensä pienet virheet, mutta mikäli hehtaarilta löytyy useita satoja kuolleita taimia, kannattaa miettiä täydennysistutusta. Mikäli ongelmia ilmenee, käänny oman metsäasiantuntijasi puoleen. Vaurioita voivat aiheuttaa kuvien ongelmien lisäksi myös mm. heinä, metso, kauris ja sienitaudit.



Veikka Hautamäki voitti hopeaa Taitaja2023-kilpailussa. – Töissähän minä olin joka päivä, joten harjoittelutunteja kertyi. Jokusia kertoja olemme käyneet lävitse simulaattori- ja huoltotehtäviä valmentajana toimivan Mika Laukkosen (kuvassa vasemmalla) kanssa.

"Teen tarkkaa ja hyvää työtä, kuten muuallakin"

Sedun Ähtärin kampukselta metsäkoneenkuljettajaksi valmistuva Veikka Hautamäki voitti hopeaa Taitaja2023-kilpailussa. Hänet palkittiin hyvästä suorituksesta myös tapahtuman yhteistyökumppani Wihurin Tulevaisuuden ammattilainen -palkinnolla.

– Metsätäitorata oli mielestäni haastavin. Sen sijaan ajokoneella ajo, tekniikka ja kuorman sidonta onnistuivat mielestäni hyvin, alajärveläinen Hautamäki summaa.

Työ ja opiskelu ovat soljuneet Hautamäen arjessa sujuvasti rinnakkain. Keväästä 2022 hän on työskennellyt metsäkoneenkuljettajana alajärveläisen Half Forest Oy:n palveluksessa.

– Työnantajan tuki työuran alkuvaiheessa tuntuu mukavalta. Kolmen kaverin kanssa aloitin metsäalan opinnot Ähtärin Tuomarniemellä. Nyt olemme kaikki töissä Half Forestin palveluksessa, Hautamäki kertoo.

Itsenäistä, mutta ei koskaan yksinäistä työtä

Työn itsenäisyys kiehtoo ja innostaa uutta metsäalan ammattilaista.

– Itsenäisyys on ihan parasta tässä työssä – ei ole montaa silmäparia koko ajan seuraamassa. Silti toinen kuski löytyy melkein vierestä touhuamasta. Vuorokaveria tapaa vaihdoissa.

Metsäala tuntuu edelleen itselle soveltuvalta alalta.

– Osaamisen laajentamista puutavara-auton kuljettamiseen olen harkinnut. Yhdistelmäajoneuvokortin hankkiminen monipuolistaa työmahdollisuuksia alalla, joka on riippuvainen luonnon olosuhteista.

– Uskon työskenteleväni metsässä vuosienkin päästä. Ainoastaan varhaiset aamuhämyt tihkaisevat joskus – varsinkin jos työmaalle on pitkä matka ja vuodenaika pimeä, Hautamäki naurahtaa.

– Sen sijaan kesän valoisat hetket ja kuulaat pakkaspäivät metsässä tuntuvat mukavilta.

Asenteella ja ammattitaidolla myös kisaolosuhteissa

– Oli juuri ajamassa konetta lavetilta pois, kun Mika soitti ja kysyi halukkuutta semeihin. Kyllä minä sitä hetken mietin. Työnantajakin totesi, että totta kai menet, joten sen kummempaa tuumaamista ei tarvittu.

Hautamäen mukaan metsäalan opettajien antamat käytännön vinkit auttavat niin työmaalla kuin kisaolosuhteissa.

– Toisinaan sen hoksaa vasta jälkikäteen, mitä käytännön hyötyä jostakin opettajan antamasta pienestäkin vinkistäkin oli.

Taitaja-viikkoa Hautamäki odotti rauhallisin mielin. – Mitäs tätä jännittämään – käy miten käy. Teen tarkkaa ja hyvää työtä niin kuin muuallakin. Eihän tässä muutakaan voi, Hautamäki lupaa hyväntuulisena.



Iskeymä on ensimmäisiä oireita kirjanpainajasta. Kirjanpainajien parveilu alkaa kun lämpötila kohoaa noin 20 asteeseen.



Purukasat iskeymän ympärillä tai maassa kertovat kirjanpainajien vierailusta.

Outo muutos metsässä saattaa kertoa h

Teksti Sari Haapamäki | **Kuvat** Sari Haapamäki ja metsäasiantuntijoiden arkistot

Lumi-, hirvi- ja tuuli aiheuttavat edelleen ylivoimaisesti eniten metsätuhoja. Kuumat ja kuivat kesät altistavat puita stressille, mikä edesauttaa hyönteis- ja sienituhojen leviämistä. Metsänomistajan kannattaa entistä tarkemmin seurata metsiään ja reagoida outoihin muutoksiin esimerkiksi neulasissa. Alkukesällä kannattaa kiertää paahteiset kuusikon laidat ja etsiä merkkejä kirjanpainajista.

Kuumuuden ja kuivuuden vaikutukset näkyivät vuonna 2022 etenkin sienten ja hyönteisten esiintymisenä sekä niiden aiheuttamien tuhojen kasvuna.

Kirjanpainajia havaittiin aiempaa runsaammin eteläisen Suomen ohella pohjoisessa, ja niiden aiheuttamien tuhojen takia tehdyt hakkuut lisääntyivät.

– Jos trendi lämpimistä ja kuivist kesistä jatkuu, kaarnakuoriaistuhot todennäköisesti lisääntyvät entisestään. Metsien seuranta ja kaarnakuoriaisten tuntemus on tärkeä lisä metsänomistajan työkalupakkiin, toteaa Luonnanvarakeskuksen tutkija Tiina Ylioja.

Kirjanpainajien parveilu alkaa keväällä kun sää lämpenee. Var-

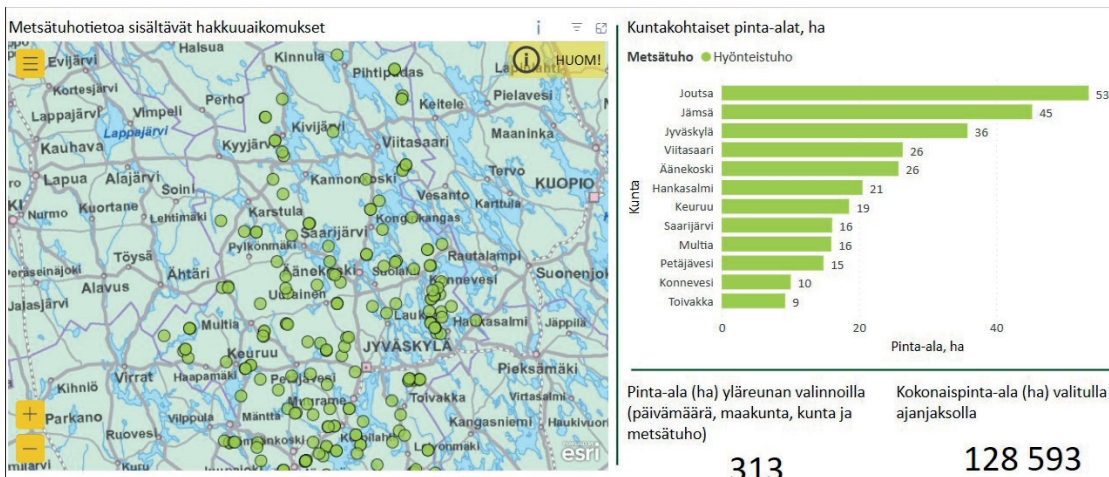
sinkin paahteisten kuusikoiden laidalta kannattaa läpi kesän etsiä merkkejä kirjanpainajista, kuten iskeymiä, purukasoja sekä lopulta kuolevia puita.

– Metsäkeskuksen datan mukaan tuhohakkuut ovat lisääntymässä myös Metsänhoitoyhdistys Keski-Suomen toimialueella, mutta ovat maltillisempia kuin etelämpänä, Ylioja kertoo.

Kirjanpainajan lisäksi myös toinen havupuiden kaarnakuoriainen, kuusentähtikirjaaja, aiheutti kuusille näkyviä latvakuolemia eri puolilla Suomea.

Kesällä 2022 kerrottiin seurantatiedon perusteella, että kirjanpainajia olisi havaittu juhannuk-

Hyönteistuhot Keski-Suomessa 1.1.2020-10.5.2023



Metsänomistajien ja toimijoiden ilmoittamia metsätuhohakkuuta pääsee nyt katsomaan uudesta karttapalvelusta Metsäkeskuksen verkkosivuilta. Tiedot päivittyvät palveluun kerran vuorokaudessa. Tässä on näkyvisä Keski-Suomen hyönteistuhot edellisen 2,5 vuoden ajalta.



Kun kaarna alkaa pudota, kirjanpainaajien tekemät käytävät tulevat näkyviin ja puu kuolee.

Hyönteistuhosta

seen mennessä runsaasti etenkin Keski-Suomessa ja riskirajojen ylittyneen.

Laboratorio-oloissa havaittiin kuitenkin uusi ilmiö: feromoniansat olivat houkutelleet pyydyksiin myös kirjanpainajaa pienempiä kaarnakuoriaisia. Esimerkiksi Äänekosken pisteellä saaduista saaliista vain puolet osoittautuivat kirjanpainajiksi, todetaan Metsätuhot 2022 -julkaisussa.

Kirjanpainajaseuranta jatkuu Mhy Keski-Suomen toimialueella edelleen tänä kesänä ja tuloksia voi seurata uudessa karttapalvelussa.

Männynjuurikäpää löydettiin Suomessa aiempaa pohjoisemmasta, ja myös juurikäpien aiheuttamat tuhot lisääntyivät 2022. Harvinaisempien tuholaisten kuten havuparikkaan, okakaarnakuoriaisten ja kuusentähtikirjaajien aiheuttamat puustotuhot lisääntyivät.

Etenkin maan lounaisosissa mäntyjä kuoli erityisesti okakaarnakuoriaisten sekä havuparikkaan vuoksi. Männyllä etelänverosurmaa aiheuttava havuparikka on vasta havaittu tulokas Suomessa. Mäntytuhot näyttävät keskittyvän rannikolle, vaikka yksittäisiä tapauksia tavattiin aina Tampereen yläpuolelta asti. Sieni hyötyy lämmöstä, ja leudot talvet mahdollisesti edesauttavat sen leviämistä.

- Metsäkeskuksen minulle kertoma yksi kohde varmisti okakaarnakuoriaisen, mutta havuparikkaasta ei ole toistaiseksi havaintoa noin pohjoisesta eli Metsänhoitoyhdistys Keski-Suomen toimialueelta. Jos epäilyksiä on, kannattaa tutustua oireisiin ja lähettää näytteitä tarvittaessa, Ylioja mainitsee.

Ilmoita tuohavainto Lukelle:
<https://metsainfo.luke.fi/fi/metsat-uholomake>

1

3 faktaa hyönteistuhosta:

Lämpenevä ilmasto lisää mm. juurikäävän ja kirjanpainajan aiheuttamia riskejä.

2

Pidä metsäsi terveenä ja monimuotoisena. Hoida ja harvenna.

3

Seuraa metsiäsi ja opettele tunnistamaan merkit kaarnakuoriaisista.

LYHYESTI

Metka voimaan 2024

Metsäkeskus voi käsitellä nykyisen kemera-lain mukaisia hakemuksia vuoden 2023 loppuun saakka. Hakemukset tulee toimittaa viimeistään 1.10.2023. Uudessa metsätalouden kannustejärjestelmässä eli Metkassa nuoren metsän hoidon tukea haetaan työn toteuttamisen jälkeen eikä ennakosuunnitelmaa tarvitse tehdä. Tuki edellyttää, että metsänhoitotyö on aloitettu vasta lain voimaantulon jälkeen. Nuoren metsän hoidon Metka-tukea ei siis voi saada vuoden 2023 puolella tehdylle työlle.

Metkan tukitasot ja yksityiskohdat odottavat vielä vahvistusta Euroopan komissiolta ja Suomen hallitukselta.

Täydennysistutuksiin löytyy kuusentaimia

Oletko tilannut taimia tälle kaudelle ja istutat itse? Ota yhteyttä metsäasiantuntijaasi ja ilmoita koska istutussuunnitelmia on, niin tiedämme varata taimet. Täydennysistutuksiin löytyy vielä kuusentaimia.

Nuoret metsät saaneet enemmän kemeraa

Suomen metsäkeskus on maksanut tammi-huhtikuussa metsänomistajille metsänhoidon kemera-tukia noin 8,2 miljoonaa euroa. Ympäristötukea ja tukea luonnonhoitohankkeisiin on maksettu alkuvuonna yhteensä 3,4 miljoonaa euroa. Viime alkuvuoteen verrattuna erityisesti pienpuun keruu nuorista metsistä on vilkastunut. Myös metsäteitä on rakennettu ja perusparannettu kemera-tuella enemmän kuin vuosi sitten.

Tilaa nyt jäsenmaksu e-laskuna, 2024 laskussa on 5 euron laskutuslisä

TILAA JÄSENMAKSU E-LASKUNA

1. Etsi edellinen paperinen jäsenmaksulaskusi.
2. Kirjaudu verkkopankkiin.
3. Valitse e-laskut ja tilaa e-laskuja.
4. Etsi "MTK/Mhy jäsenmaksut" laskuttajaluettelosta ja lisää laskuttajaksi. Syötä edellisestä jäsenmaksulaskustasi tunnisteeksi 12-numeroinen viitenumero laskun alaosasta.
5. Saat jatkossa laskut suoraan omaan verkkopankkiin hyväksyttäväksi. Laskut jäävät talteen omaan verkkopankkiin.

Tilaa e-laskuja

Hae laskuttajaa nimellä, Y-tunnuksella tai tilinumerolla.

MTK

Hae

Valitse tilattava e-lasku.

Hakutuloksia 2 kpl

<input checked="" type="radio"/> MTK/Mhy JÄSENMAKSUT	Jäsenmaksu
<input type="radio"/> Maa- ja Metsätaloustuottajain Keskusliitto MTK ry	Tilauslasku

Keskeytä

Jatka

Vinkki: e-lasku on helppo tilata samalla kun maksat verkkopankissa saamaasi paperilaskua.

TILAA JÄSENMAKSU SÄHKÖPOSTIIN

Sähköpostilaskun pystyy valitsemaan kun kirjautuu Oivaporttiin ja omissa tiedoissa vaihtaa laskutustavan.

Kirjaudu osoitteessa: <https://oiva.crmieportal.com/login>

1. Valitse omat tiedot
2. Valitse tilan/yrityksen tiedot
3. Valitse "muokkaa"
4. Valitse laskun toimitustapa, täytä sähköpostisi ja tallenna

Laskutustiedot (täytä laskun toimitustavan mukaisesti)

Laskun toimitustapa	Sähköposti
Laskutussähköpostiosoite	Kirje Sähköposti E-Lasku Ei valittu
Toiminimi e-laskutus pankkitili	
Yritys e-laskutus OVT	
Yritys e-laskutus operaattoritunnus	

Jäsenmaksuinfo

Jäsenmaksu maksetaan kerran vuodessa. Se lähetään helmikuussa sekä noin kuukauden sisällä myöhemmin liittyneille. Maksun voit vähentää metsäverotuksessa.

Ota talteen laskussa oleva jäsennumero (voit esimerkiksi kuvata jäsenkortin), tarvitset jäsennumeroa etuja käyttäessäsi.

Oiva-jäsenpalvelussa (www.mtk.fi/oiva) voit päivittää osoitteesi, tilata sähköpostilaskun, tulostaa laskun tai ladata sähköisen jäsenkortin. Kirjautumista varten tiedoissamme pitää olla sähköpostiosoite.

Metsähehtaarit	Mhy-jäsenmaksu		Edunvalvontamaksu MTK:lle	Yhteensä
Kannatusjäsen	20,00		-	20 euroa
0 - 19,99	47,00	+	21,00	68 euroa
20 - 49,99	77,00	+	21,00	98 euroa
50 - 99,99	107,00	+	21,00	128 euroa
yli 100 ha	157,00	+	21,00	178 euroa

Aviopuolisoiden erikseen omistamien tilojen kohdalla edunvalvontamaksu veloitetaan vain kerran, mikäli molempien tilat ovat saman y-tunnuksen alla.

Kysyttävää jäsenyydestä?

Ota yhteyttä ensisijassa sähköpostitse: jasenasiat.keski-suomi@mhy.fi, omaan metsäasiantuntijaasi tai Minna Kepponen, puh. 040 576 0391 klo 9-13.

Tervetuloa metsänomistajien omaan yhteisöön!

1.

Metsänhoitoyhdistyksen jäsenenä olet osa suomalaista metsänomistajayhteisöä ja tuet samalla maailman parasta metsien hoitoa. Yhdessä pystymme puolustamaan metsien monimuotoista käyttöä - nyt ja tulevaisuudessa.

2.

Meillä metsänomistajat päättävät. Siksi mielestämme metsänomistaja on paras henkilö kertomaan yhdistyksen jäsenyydestä: *"Metsänhoitoyhdistys on todella puolueeton ja ainoa metsänomistajien etua ajava tässä maassa. Yhdistyksellä ei ole omistajia, joilla olisi tuotto-odotuksia yhdistyksestä."*

3.

Me puolustamme metsänomistajien oikeuksia niin paikallisesti, maakunnallisesti, kansallisesti kuin kansainvälisestikin. Tätä et muilta metsäpalveluntarjoajilta saa.

Teemme metsänomistajan hyväksi mm. vaikuttajaviestintää, metsäasiantuntijoidemme koulutusta sekä tarjoamme erityisosaamisen niin puukauppa-, luonnonhoito- kuin kaa-voitusasioissakin.

Jäsenyys tuo myös rahanarvoisia etuja, mm.:



Oma metsäasiantuntija

Jäsenenä saat oman metsäasiantuntijan, joka auttaa sinua metsäomaisuutesi hoidossa.
mhy.fi/yhteystiedot



Kilpailutettujen puukauppojen hintatiedot

Pysyt ajantasalla paikkakuntasi puun hinnoista keräämämme hintatietojen avulla.
mtk.fi/puumarkkinat



PEFC-sertifiointi

Sertifiointi varmistaa, että metsiäsi hoidetaan vastuullisesti. Saat sen kauttamme automaattisesti.
mhy.fi/metsasertifiointi



Koulutus ja tapahtumat

Järjestämme vuosittain lukuisia jäsenille ilmaisia webinareja, kursseja ja tilaisuuksia.
mhy.fi/tapahtumat



MTK Hankintojen edut

MTK:n neuvottelemat rahanarvoiset jäsenhinnat useilta eri toimijoilta.
mtkhankinnat.fi

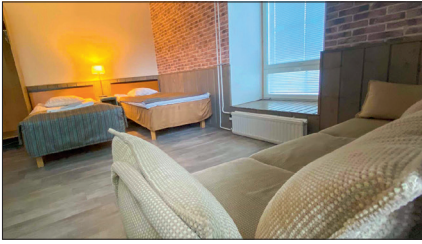


Oiva-jäsenportaali

Oivasta löydät mm. jäsenkortin ja -laskut sekä verkko-opiston koulutukset
www.mhy.fi/liity-jaseneksi/oiva-jasenpalveluportaali



TOP3 jäsenedet



15 % majoitusetu Kartano-Kievarille

15 % prosentin alennus kaikista verkkokaupassa tehdyistä huonevarauksista vuonna 2023 koodilla MHY2023. Ei poissuljettuja päiviä, joten koodi toimii myös tapahtumailtoina.



Metsämatka Saksan Schwarzwaldiin 10.-14.10.

Mhy Keski-Suomi toteuttaa yhdessä Päijänteen mhy:n kanssa metsänomistajamatkan Lounais-Saksaan, lähelle Ranskan rajaa. Jäsenille matkan hinnasta 150 euron alennus. Matka on varattava 30.6. mennessä.



Kesäteatteriedut kesällä 2023

* Ti 20.6. Kartano-Kievarilla TE4:n Aatamin puvussa ja vähän Eevankin
* Ti 27.6. Riihivuoren kesäteatterissa TE4:n Alma ja Louise
Jäsenen lippu 20 euroa. Liput maksetaan etukäteen mhy:n kautta.

Lisätiedot ja lisää jäsenetuja: www.mhy.fi/keski-suomi/jasenedut

Nyt kannattaa lähteä porukalla kesäteatteriin - hanki liput ajoissa

Lippujen lunastusohje:

1. Maksa lipun hinta Mhy Keski-Suomen tilille FI02 4764 1020 0746 19 (Konneveden Osuuspankki)
2. Kirjoita viestikenttään varaajan nimi ja esityspäivä
3. Ole ajoissa. Maksa liput (20 e/kpl) esityksiin viimeistään kaksi arkipäivää ennen esitystä. Jäsen voi hankkia enintään 8 lippua.

Huom! Esityspäivänä ei lippumyyntiä ovelta

Mhy:n esityksiin pääsee vain etukäteen lunastetulla lipulla. Liput saat nimeä vastaan tunti ennen esitystä:
* Kievarin kesäteatterissa piste on heti sisääntulossa.
* Riihivuoren kesäteatterissa piste on teatterin pääsisäänkäynnissä itse teatterirakennuksessa. (Huom! Riihivuoressa uusi paikka.)

Teatteri Eurooppa Neljä esittää kesällä 2023



AATAMIN PUVUSSA JA VÄHÄN EEVANKIN

Kepeän kesäinen musiikinäytelmä
Esitykset 21.6.–5.8.2023

Kartano Kievarin Kesäteatterissa Äänekosken Hietamalla

Mhy Keski-Suomen nimikoesitys:
ennakkoensi-ilta 20.6. klo 19



Alma ja Louise

Rouhea roadtrip-rockmusikaali!
Esitykset 28.6.–30.7.2023

Riihivuoren kesäteatterissa Muuramessa

Mhy Keski-Suomen nimikoesitys:
ennakkoensi-ilta 27.6. klo 19

Liput 30 €/28 €/15 €, S-Etunäytökset 24 €, ryhmät 25 €/hlö (min. 20 hlöä), VARAUKSET: puh. 040 3000 800 / toimisto@te4.fi

lippu.fi

Lippu.fi: 33,50 € / 30,50 € / 17,50 €, S-Etunäytökset 26,50 €
+ tilausmaksut (alk. 1.50 € www.lippu.fi)

www.te4.fi

TEATTERI
EUROOPPA
NELJÄ

Jäsenetu!

MT Metsä

-30%

MT Metsä Digi
nyt vain

7⁷⁰
€/kk

(norm. 10,90-€)
Kestotilauksen
1. jakso

-20%

MT Metsä Lehti + Digi

11¹⁰
€/kk

(norm. 13,90-€)
Kestotilauksen
1. jakso



**MT Metsä uutisoi ja analysoi, jotta
sinä voit tehdä parempia päätöksiä.**

MT Metsä Digi -tilauksella olet oman metsäsi
asiantuntija ja perustelet näkökulmasi luotetulla
tiedolla. Lue, katso ja kuuntele, vaikka joka päivä.

Tilaa netissä!

MT.FI/MHYjasen

tai käytä oheista QR-koodia

Tilaa soittamalla!

020 413 2277

Mainitse tilaustunnus **TAM3025**

Tarjous on voimassa 20.12.2023 asti. Tilaus jatkuu kulloinkin voimassa olevaan edulliseen kestopilaushintaan. Paperilaskun lähettämisestä veloitamme 3,90 €/lasku. Jos olet tilannut tai käyttänyt Viestimedia Oy:n tuotteita ja palveluita, voimme lähettää sinulle samankaltaisiin tuotteisiimme ja palveluihimme liittyviä markkinointiviestejä sekä muuta asiakasviestintää, vaikka et olisi antanut nimenomaista lupaa sähköiseen suoramarkkinointiin. Voit aina kieltää sähköisten suoramarkkinointi- ja asiakasviestien lähettämisen toimimalla viesteissä olevien ohjeiden mukaisesti tai ottamalla yhteyttä asiakaspalveluumme (020 413 2277 ma-pe klo 8-21, hinta 8,35 snt/puhelu + 16,69 snt/min tai asiakaspalvelu@viestimedia.fi). Lisätietoja: viestimedia.fi/tilausehdot ja viestimedia.fi/tietosuoja



Miltä näyttää maailman paras metsänomistamisen taito?



Metsälehti on suomalaisen metsän riippumaton äänenkannattaja,
joka tuo luoksesi metsänomistamisen parhaat käytännöt ja taidot,
tuoreet uutiset ja uusimmat tutkimukset sekä alan johtavat asiantuntijat.

Kotiin kannettuna ja ruudullasi aina kun haluat.

Tilaa Metsälehti MHY-jäsenetuna erikoishintaan!

VUODEN TILAUSJAKSO, 23 NUMEROA

85 €

Norm. 163 €, etusi 78 €

HUOM!
Tilausmaksu
on vähennys-
kelpoinen
metsävero-
tuksessa.

TILAA JO TÄNÄÄN:

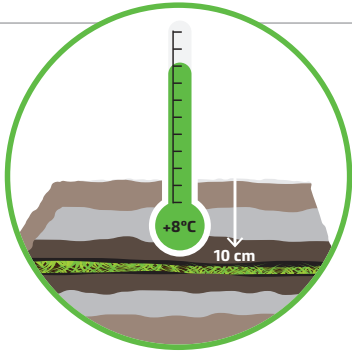
edutjasenelle.fi tai 09 315 49 840

Kerro soittaessasi, että teet MHY-jäsenetutilauksen.

Metsälehti

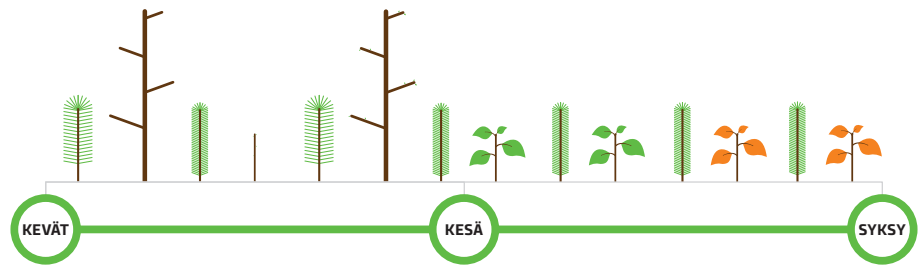
Polku omaan metsään

Istuttajan huoneentaulu



1. Istutuskausi:

Metsäpuun taimia voi istuttaa koko roudattoman ajan. Aloita istutus keväällä vasta, kun maa on sulanut ja lämmennyt vähintään +8°C:een.



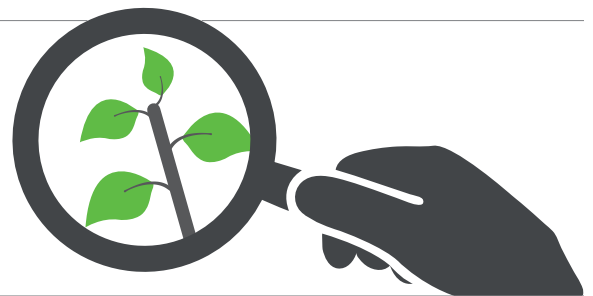
2. Istutusjärjestys:

Istuta keväällä ensin männyn taimet ja kookkaat koivun taimet. Kuusen taimia ja nk. pikkukoivuja voit istuttaa kevästä syksyyn, kunhan valitset kuhunkin ajankohtaan sopivat taimet ja sopivat kohteet.

3. Taimien tarkistus:

Tarkista, että vastaanottamasi taimet ovat terveitä, hyväkuntoisia ja alkuperältään uudistuslalle sopivia.

- A) Pakkasvarastoidut taimet: tarkista, milloin taimet on otettu sulamaan. Jos taimet ovat jäässä, sulata ne ennen istutusta. Pakkasvarastoitua mäntyä voit istuttaa kesäkuun alkuun asti, muita puulajeja juhannukseen asti.
- B) Suljettu pakkaus, jossa sulia taimia: avaa pakkaukset vastaanoton yhteydessä, erityisen tärkeää avaaminen on kesä-elokuussa.



4. Taimien varastointi ennen istutusta:

- A) Varastoi taimet varjoisessa metsänreunassa, rakennuksen seinustalla tai katoksessa, jossa on kastelumahdollisuus. Älä vie etenkään avonaisissa pakkauksissa olevia taimia suoraan auringon paisteeseen tai pimeään kellarin.
- B) Varastoi taimia korkeintaan kaksi viikkoa, kesällä vain muutamia päiviä.
- C) KASTELE taimia säännöllisesti, kesällä päivittäin. Kerran kuivunut taimi ei enää toivu.

5. Istutus:



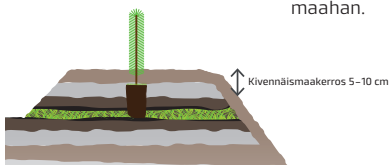
- A) Istuta vain hyvin kasteltuja, hyvät kuntoisia taimia. Istutuskosteus on sopiva, kun kevyesti puristaen juuripaakusta tippuu vettä.
- B) Käsittele taimia aina käsin. Useimmat taimet on käsitelty kemiallisesti tukkimiehentäin tuhoja vastaan, joten käytä esimerkiksi nitrilikumisia käsineitä.
- C) Istuta taimet aina muokattuun maahan.



- D) Tiivistä maa taimen ympärillä kevyesti polkemalla.



- E) Tarkista istutustiheys ja -syvyys säännöllisesti työn edetessä.



C 1.) Mätästys

- Puulajista riippumatta aina keskelle kivennäismaapintaista mätästä.
- Istutussyvyys vähintään 5 cm, puolet versosta kuitenkin maanpinnan yläpuolella.
- Yhteen mättääseen yksi taimi.
- Vain poikkeustapauksissa taimia voidaan istuttaa mätästetyllä kohteella laikkuihin riittävän tiheyden saamiseksi.

C 2.) Laikutus

- Vähintään 10 cm etäisyydelle laikun reunasta, mieluiten laikun keskelle kivennäismaahan.
- Istutussyvyys 2-3 cm.
- Yhteen laikkuun yksi taimi.

C 3.) Äestys

- Vähintään 10 cm etäisyydelle äesvaon reunasta kivennäismaahan.
- Istutussyvyys 2-3 cm.
- Taimien välinen etäisyys äesvaossa määräytyy äesvakojen etäisyyden ja tavoitetiheyden mukaan.

Lisää metsänhoidon tutkimustietoa käytännönläheisesti: luke.fi/kehityshyppy



Tervetuloa tapahtumiimme!

TAPAHTUMAT

Kaikki tapahtumat osoitteessa: mhy.fi/keski-suomi/tapahtumat



Jäsenedut kesäteattereihin:

20.6. Kievarin kesäteatteri

27.6. Riihivuoden kesäteatteri

Katso sivu 32.

Uusi jäsenetu:

Maitolavan Madonnat

Kievarin kesäteatterissa 8.-27.8.

Mhy Keski-Suomen jäsenille lippu 20 eurolla. Etulipun voi hankkia mihin tahansa esitykseen elokuussa, enintään 8 lippua per jäsen.

Liput hankitaan joko varaamalla etukäteen tekstiviestillä Namupajan numerosta 044-5588368 tai lipun saa myös ovelta ennen esitystä.

Taimikonhoito tutuksi

ti 6.6. klo 17-20 Saarijärvi/Äänekoski/Uurainen

Aloittelijoiden raivaussahakurssin itsenäinen jatko-osa. Il-lan aikana tutustutaan maastossa erilaisiin nuoren metsän hoitokohteisiin ja pohditaan keskustellen eri hoitovaihto-ehtoja. Ilmoittaudu. Maksu on vähennyskelpoinen.

Hinta: 30 € +alv. jäsenille, muille 40 € +alv.



MHY KESKI-SUOMI | MHY PÄIJÄNNE

Metsäopintomatka Saksan Schwarzwaldiin 10.-14.10.2023

Schwarzwald on metsäinen vuorijono Lounais-Saksassa, Baden-Württembergin osavaltiossa. Vuoristo on saanut nimensä alueella yleisten havupuiden tummasta väristä. Freiburgin kunta, jonne matkamme suuntautuu, on yksi suurimmista metsänomistajista Saksan liittotasavallassa. Metsän, viinin ja gootin kaupunkia ympäröi vihreä rengas. Metsämatkamme aikana tutustumme alueen metsien monikäyttöön, hallinnointiin ja metsätuhoihin sekä niiden aiheuttamiin seurauksiin. Ohjelmassa on myös mukavaa yhdessäoloa, iloista iltaohjelmaa ja herkullista paikallista ruokaa schwarzwaldilaiseen tapaan.

MATKAN HINTA Mhy:n jäsenille 1 690 €/hlö, kun ryhmässä on minimi 24 lähtijää. Ei-jäsenille + 150 €

Matkan hintaan sisältyy Finnairin lennot Helsinki-Zurich-Helsinki, lentoveroineen • majoitus jaetussa 2-hengen huoneessa • hotelliaamiaiset • ohjelman mukaiset kuljetukset perillä • edestakainen lentokenttäkuljetus kotimaassa, yhteiskuljetuksena • ohjelman mukaiset vierailut sisäänkäyntineen • ohjelman mukaiset ruokailut; 3 x lounas, 1 x kevyt lounas, 4 x illallinen • suomalaisen matkanjohtajan palvelut • **Lisämaksusta** yhden hengen huone 150 €/hlö • ruokajuomat • muut palvelut



Tutustu päiväkohtaiseen matkaohjelmaan www.kontiki.fi

Lisätiedot ja varaukset myös sähköpostitse

ilmoittautumiset@kontiki.fi tai puh. 09 466 300 ilman palvelumaksua.

Pidätämme oikeuden muutoksiin. Vastuullinen matkanjärjestäjä on kotimainen Oy Kon-Tiki Tours Ltd.



Oma metsäasiantuntija apunasi

METSÄASIAANTUNTIJAT POHJOINEN ALUE



Paulus Nevalainen
Pihtipudas
puh. 0400 281 664



Hannu Aho
Pihtipudas
puh. 040 767 0161



Annette Lindström
Viitasaari
puh. 0400 345 208



Joni Saraste
Viitasaari, Kivijärvi
puh. 0400 345 207



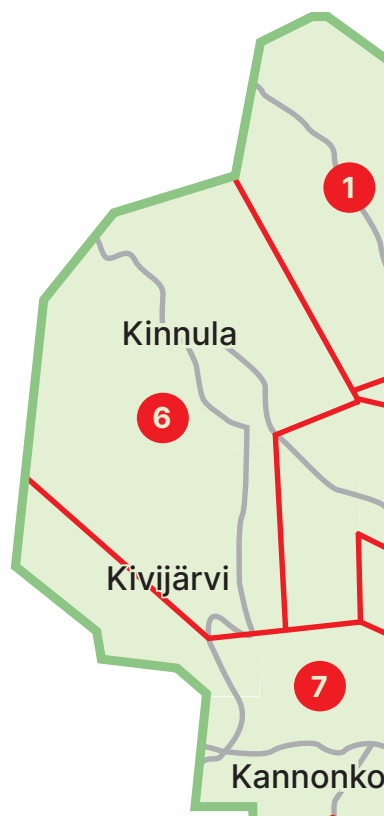
Jonne Hänninen
Viitasaari
puh. 0400 514 066



Eerikki Kosunen
Kinnula, Kivijärvi
puh. 0400 391 206



Oskari Kinnunen
Kivijärvi, Kannonkoski
puh. 0400 257 722



METSÄASIAANTUNTIJAT LÄNTINEN ALUE



Anniina Peltonen
Multia
puh. 040 825 2567



Antti Kortteinen
Multia
puh. 0400 201 677



Jarmo Rätty*
Petäjävesi
puh. 0400 549 127
OSA-AIKAELÄKE



Anton Sulkula
Petäjävesi
puh. 0400 224 848



Riikka Paananen*
Keuruu
puh. 00400 130 191
LYHENNETTY TYÖVUOROKA



Kerkko Jalava
Keuruu
puh. 040 831 1857



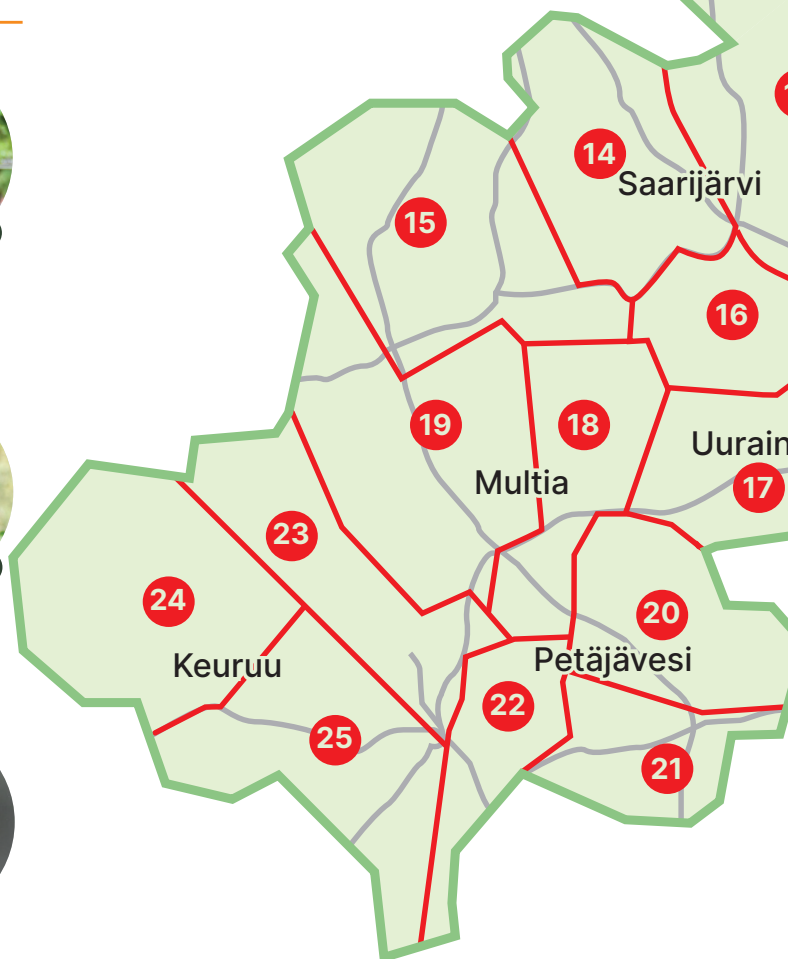
Kalevi Kojola
Keuruu
puh. 040 503 7376

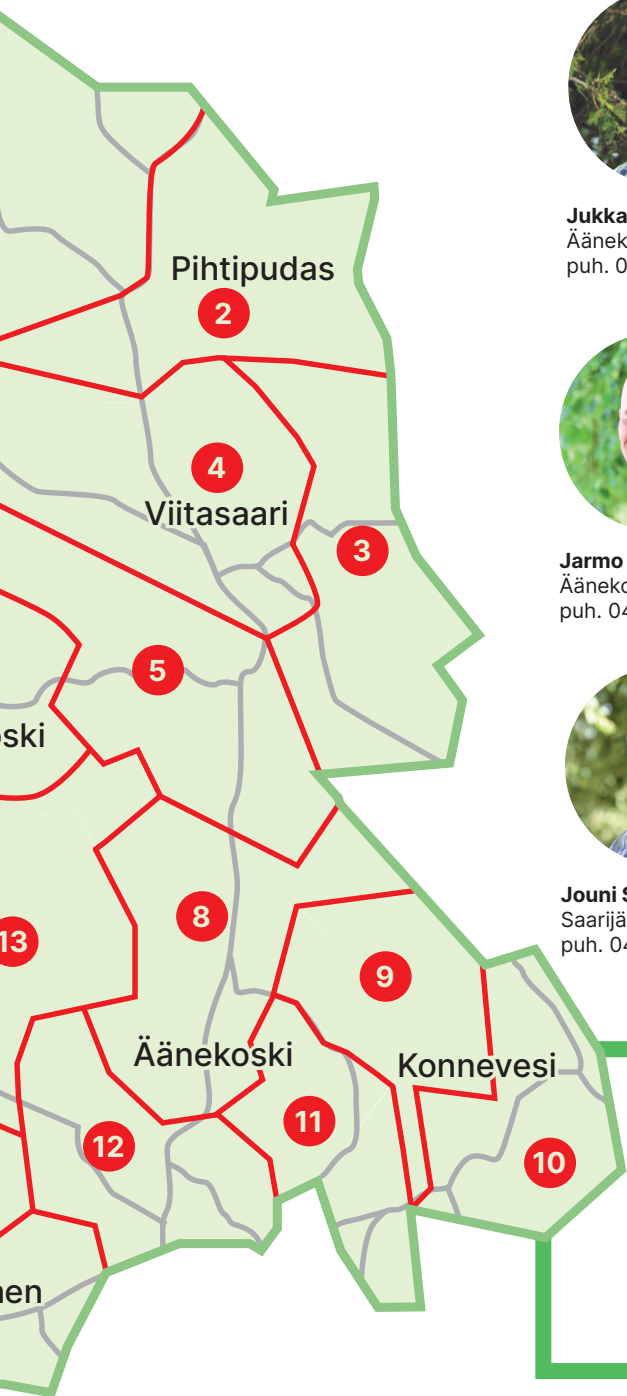


Arttu Suihkonen
Keuruu
puh. 0400 542 956



***Jarmo Rovio**
sijaistaa Riikka Paanasta
ja Jarmo Rättyä
puh. 044 724 9643





Jukka Vertainen
Äänekoski
puh. 0400 457 739



Otto Halttunen
Äänekoski, Konnevesi
puh. 040 830 4383



Mikko Pasanen
Konnevesi
puh. 040 355 9409



Tarja Salonen
Äänekoski, Konnevesi
puh. 050 566 1762



Jarmo Kuorinki
Äänekoski
puh. 0400 722 932



Jukka Oittinen
Saarijärvi, Kannonkoski
puh. 0400 343 073



Janne Löytöjärvi
Saarijärvi
puh. 0400 343 270



Jonne Pitkänen
Saarijärvi
puh. 040 823 0026



Jouni Salokivi
Saarijärvi
puh. 0400 343 319



Markus Laivamaa
Uurainen
puh. 040 526 0914



**sähköposti
nettisivut
metsäkauppa**

etunimi.sukunimi@mhy.fi
www.mhy.fi/keski-suomi
24/7 mhyks.fi



facebook.com/mhykeskisuomi



@mhykeskisuomi

Fakta

Oman metsäasiantuntijasi kautta saat kaikki metsäpalvelumme.

Vuonna 2022 alueemme metsänomistajat saivat 86,2 miljoonaa euroa puukauppatuloja.

Kun käytät palvelujamme, työllistät paikallisia ja ylläpidät alueen elinvoimaa. Työllistävä vaikutuksemme on noin 200 henkilötyövuotta.

TOIMIPISTEET

1 Kannonkoski
Leppälänkyläntie 10 A3
43300 Kannonkoski

2 Keuruu
Seiponniementie 6
42700 Keuruu

3 Kinnula
Tolpantie 2
43900 Kinnula

4 Kivijärvi
Kukkotie 3
43800 Kivijärvi

5 Konnevesi
Kauppatie 29
44300 Konnevesi

6 Multia
Multianraitti 3 as 7
42600 Multia

7 Petäjävesi
Papintie 2
41900 Petäjävesi

8 Pihtipudas
Asematie 7
44800 Pihtipudas

9 Saarijärvi
Sivulantie 11
43100 Saarijärvi

10 Viitasaari
Haapaniementie 17 B
44500 Viitasaari

11 Äänekoski
Kallas 2
44100 Äänekoski

Erityisasiantuntijat apunasi

JOHTO



Eero Poikonen
johtaja
puh. 0400 284 151



Jussi Linnala
kenttäpäällikkö
puh. 0400 751 685



Sami Paananen
myyntipäällikkö
puh. 0400 344 026



Jaana Tissari
talouspäällikkö
puh. 0400 549 236



Minna Kepponen
talousassistentti
puh. 040 576 0391



Raija Linna
toimistonhoitaja
puh. 0400 549 597

TALOUSHALLINTO

METSÄNHOITOESIMIEHET



Samuli Hirvi
Keuruu, Petäjävesi



Ismo Huotari
Viitasaari, Pihtipudas,
Kinnula, Kivijärvi



Otso Huttunen
Saarijärvi, Multia,
Kannonkoski



Juho Laitinen
Äänekoski, Konne-
vesi, Uurainen



Sari Haapamäki
tiedottaja
puh. 050 320 8669

VIESTINTÄ

PUUNKORJUUPALVELU



Markku Kaukosuo
korjuuesimies
puh. 040 481 1902



Tuomo Korhonen
korjuuesimies
puh. 0400 294 230



Jouni Myllylahti
hankintaesimies
puh. 050 432 9033



Ari Vainio
hankintaesimies
puh. 0400 201 577



Ville Pätynen
tieasiantuntija
puh. 040 831 1853

TIET JA OJITUS

OMISTUS

METSÄTILAKAUPPA

METSÄSUUNNITTELU JA ARVIOT

EDUNVALVONTA (MTK)



Juha Leppänen
erityisasiantuntija
puh. 0400 741 301



Jussi Miekkaavaara
LKV, metsäasiantuntija
puh. 0400 345 212



Juha Sydänmaa
LKV, metsäasiantuntija
puh. 0400 549 129



Santtu Korhonen
läntinen alue
puh. 040 738 8751



Jukka Kainulainen
pohjoinen alue
puh. 040 769 7694



Pauli Rintala
kenttäpäällikkö
puh. 040 838 1662

JÄRVI-SUOMEN METSÄTILAT OY

JÄRVI-SUOMEN METSÄTILAT OY



Ota yhteyttä meihin
Metsänhoitoyhdistys Keski-Suomi

toimisto.keski-suomi@mhy.fi
jasenasiat.keski-suomi@mhy.fi
etunimi.sukunimi@mhy.fi

Mikko Tirola | MTK:n metsävaltuuskunnan puheenjohtaja

Puolustusliittoa tarvitaan



Metsänhoitoyhdistykset markkinoivat jäsenyyttä tänä keväänä Metsäsi puolustusliitto -teemalla. Hälytysvalmiudessa on oltu niin kotimaassa kuin Brysselissä viimeiset vuodet. Puolustustaistelu on tähän mennessä onnistunut paremmin kuin metsänomistajat ovat sen uutisvirrasta kokeneet. Vihreän siirtymän lainsäädäntöä vyöryttävän EU-komission lakialoitteista vielä yksikään ei ole johtanut vielä siihen, että se vaikuttaisi suoraan suomalaisen metsänomistajan päätösvaltaan tai elinkeinon kannattavuuteen.



Juuri nyt elämme Metsäsi puolustusliiton kannalta kuitenkin tärkeitä viikkoja, kun uutta hallitusta muodostetaan ja samalla EU:ssa valmistellaan reilun vuoden päästä aloittavan uuden komission työohjelmaa. Ennakkovaikuttaminen on a ja o. Sitä on tehtävä ja tehdään hartiavoimin.

Metsäkatoasetus on esimerkki, että pienen jäsenmaan yli voidaan kävellä. Siinä ongelmat eivät kosketa metsänomistajia. Mahdotonta on ymmärtää, että EU-säännös olisi viemässä metsätontille rakennetulta nautakasvattamolta kestävästä lihantuotannon statuksesta ja sitä myötä markkinat. Sekin sattuu oikeustajuun, että säädöstä ollaan tekevässä takautuvasti. Etujärjestö ei tyydy asetuksen kohtuuttomaan tulkinnaan, vaan taistelee asian kanssa tarvittaessa loppuun asti. Kotikutoista makuakin tässä on. Meillä valmistaudutaan raportoimaan EU-komissiolle selvästi herkemmin vähäisiä asioita kuin muualla – siitä navetoiden alta kaadettavien puiden osaltakin lienee kysymys. Jos EU-lainsäädäntöä kuvataan yönä, niin meillä laitetaan sen päälle vielä omat henkiset, kun varsinkin eteläisissä EU-maissa osataan vaihtaa komission yön paikalle venyvä kuminauha. Tähän pitää saada kansallisesti muutos. Puolustusliitolla on vaikeaa, jos desantteja on omasta takaa.

Vaalien voittajilla on näytön paikka ja metsänomistajille luvattujen lupausten lunastamisen vuoro. Kirjaukset päättäväisestä, yksituumaisesta ja ennakoivasta EU-vaikuttamisesta pitää saada hallitusohjelmaan. EU:n maankäyttösektorin hiilinieluihin perustuva politiikka tulee arvioida kriittisesti, sillä jatkuvasti kasvavat metsien hiilinielut ovat mahdollisuus. Taalaksen linjaa tarvitaan Ollikaisen linjan sijasta. Metsien terveys ja kasvukyky pitää saada keskiöön. Hakkuita ei voi rajoittaa eikä puunpolton hiiliveroja säätää. Omaisuuden suojaus puolustaminen on keskeisimpiä hallitusohjelmaan paimennettavia asioita vihreää siirtymää tekeväille Suomelle. Lunastuskorvausten kelvoton taso on oikeusvaltion häpeätahra, jonka korjaaminen on perusoikeuskysymys. MTK on toimittanut hallitusneuvottelijoille 20-sivuisen paperin, jolla haetaan oikeudenmukaista talouskasvua. Seuraavat viikot näyttävät saadaanko vaalilupauksille katetta?

Metsänomistajien puolustusliiton henkeen kuuluu, ettei etujärjestö ole koskaan oppositiossa eikä hallituksessa, mutta aina kulloisenkin hallituksen iholla.





Itella Green

www.metsatilat.fi

SUOMEN SUOSITUIN

metsätilojen kauppapaikka

Äänekoski, Konginkangas, 14,9 ha

Puusto 100 m³. Hyvällä tieyhteydellä ja rehevällä maapohjalla varttunutta taimikkoo. **Lähtöhinta 30 000 €.** Tarj. 8.6.2023 mennessä.

Pihtipudas, Suvannonlahti, 22,6 ha

Puusto 950 m³. Alvajärven rannalla nuorta kasvatusmetsää ja taimikoita. **Hp. 65 000 €.** Tarj. 8.6.2023 mennessä.

Pihtipudas, Suvannonlahti, 14,1 ha

Puusto 1300 m³. Pääosin varttunutta kasvatusmetsää hyvällä tieyhteydellä. **Hp. 50 000 €.** Tarj. 13.6.2023 mennessä.

Kannonkoski, Käräjämäki, n. 28,1 ha

Puusto 2200 m³. Taimikkovaltaista tila, jossa metsää n. 25,7 ha ja peltoa n. 2,5 ha. **Hp. 110 000 €.** Tarj. 13.6.2023 mennessä.

Uurainen, Höytiä, 59,9 ha

Puusto 4200 m³. Vahvajärven rantaan rajoittuva metsätila. Kaavassa 3 kpl RA-tontteja. **Hp. 160 000 €.** Tarj. 13.6.2023 mennessä.

Maatila

Äänekoski, Kalaniemi, 67,7 ha

Puusto 4800 m³. Hyvällä paikalla Kajamanlammen rannalla sijaitseva maatila, josta vesiyhteys Keiteleeseen. Tilaan kuuluu mm. 1930 valmistunut iso hirsinen pääarakennus, rantasauna, metsää 55 ha ja peltoa 11,5 ha.

Hp. 340 000 €. Tarj. 6.6.2023 mennessä.

Jussi Miekkavaara 0400 345 212

Keuruu, 14,4 ha

Puusto 2550 m³. Myllymäentien varrella puustoinen metsäpalsta. Hyvät hakkuumahdollisuudet. **Hp. 108 000 €.** Tarj. 6.6.2023 mennessä.

Keuruu, määräala 2,2 ha

Puusto 510 m³. Mustaniemessä puustoinen määräala. Kolme loma-asuntojen rakennuspaikkaa. **Hp. 90 000 €.** Tarj. 8.6.2023 mennessä.

Välityspalkkio 4,96% + asiakirjakulut tai sopimuksen mukaan. Minimipalkkio 2728 € (sis alv).



Metsätilat.fi

Saarijärvi, 15,2 ha

Puusto 2580 m³. Kiehuvanperällä puustoinen metsätila. Hyvät hakkuumahdollisuudet. **Hp. 90 000 €.** Tarj. 8.6.2023 mennessä.

Petäjävesi, Ylä-Kintaus 12,7 ha

Puusto 1550 m³. Hoidettu metsätila. Hyväkasvuiset metsät. **Hp. 68 000 €.** Tarj. 12.6.2023 mennessä.

Petäjävesi, Ylä-Kintaus 32,8 ha

Puusto 4670 m³. Hyvät hakkuumahdollisuudet. Tilalle hyväkuntoinen metsä-autotie. **Hp. 190 000 €.** Tarj. 13.6.2023 mennessä.

Maatila

Keuruu, Lankkaa, maatila 31,7 ha

Puusto 1290 m³. Hyvät metsänkasvupohjat. Navettarakennus, jossa paljon varastotilaa. Korvauskelpoista peltoa 2,69 ha. **Hp. 150 000 €.** Tarj. 8.6.2023 mennessä.

Juha Sydänmaa 0400 549 129

Tarjoukset viimeisenä voimassaolopäivänä klo 15 mennessä.

Sähköpostit: etunimi.sukunimi@metsatilat.fi

Paras hinta metsällesi

Myymme metsä- ja maatilat sekä yhteismetsäosuudet. Helposti, turvallisesti ja ammattitaidolla. Ota yhteyttä oman alueesi asiantuntijaan!



Jussi Miekkavaara
0400 345 212
Äänekoski, Kannonkoski, Kinnula, Kivijärvi, Konnevesi, Pihtipudas, Uurainen ja Viitasaari



Juha Sydänmaa
0400 549 129
Keuruu, Multia, Petäjävesi ja Saarijärvi