

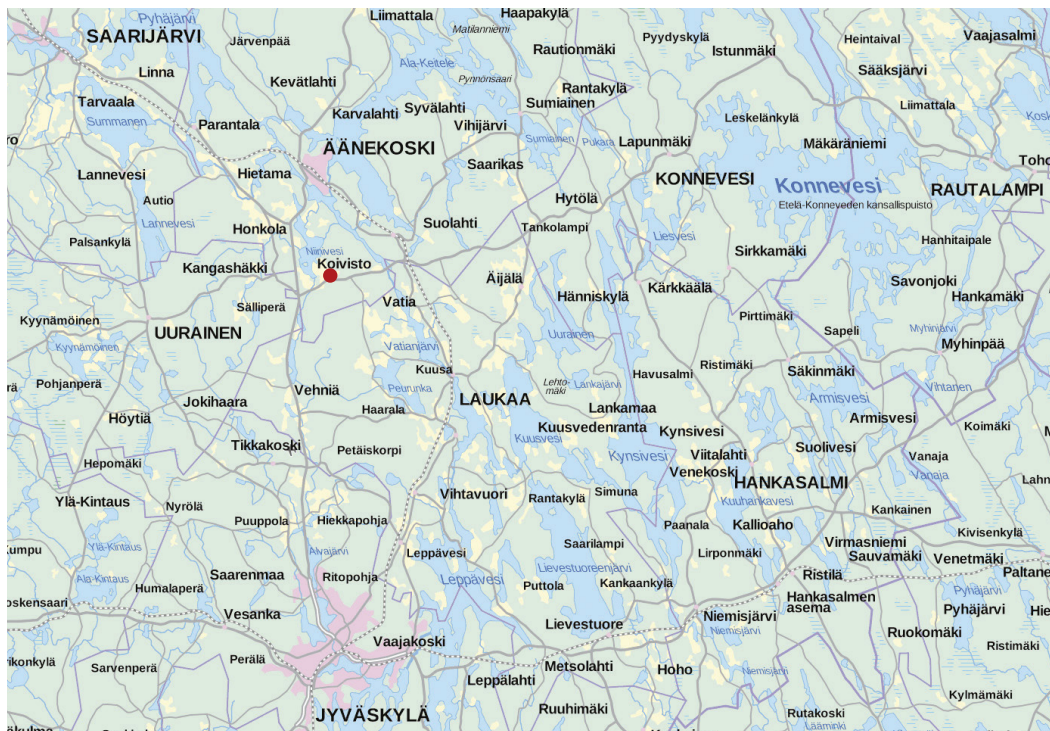


*Koiviston museotie
Kapeenniemen virkistys- ja koskikalastusalue*



*Koivisto village, Koivisto museum road
and Kapeenniemi's recreation and rapid fishing area*

Julkaisijat: Koiviston kyläyhdistys ry ja
Äänekosken maaseutumatkailuhanke/Ääneseudun Kehitys Oy



- Julkaisijat: Koiviston kyläyhdistys ry ja Äänekosken maaseutumatkailuhanke/
Ääneseudun Kehitys Oy
- Kirjoittajat: Erkki Pyppönen 1989/2011, Outi Raatikainen et al uudistettu painos 2016
- Lähteet: mm. Urpo Sparf: Kotikyläni Koivisto -kirjan materiaalit
- Piirroksat: Ritva Kunelius
- Valokuvat: Urpo Minkkinen, Mikko Suutala
- Kartat: Maanmittauslaitoksen Maastotietokannan 10/2016 aineistoa
- Painatus: Keski-Suomen Painotuote Oy



Euroopan maaseudun
kehittämisen maatalousrahasto:
Eurooppa investoi maaseutualueisiin



Koiviston museotie on vanhaa posti- ja kieveritietä

Koivistonkylä on ollut jo 1780-luvulla päätien varrella. Vanha Laukaantie kulki kylän kautta Hämeestä Saarijärvelle. Koivistossa päätiestä erkanivat vielä ratsutiet Viitasaa-ren ja Rautalammin suuntiin.

Nykyinen museotie on osa 1830-40-luvuilla rakennettua valtatietä, josta käytettiin asiayhteydestä riippuen eri nimiä, kuten Ruotintie, Kruununtie, Savontie, Vanha posti-, rahti- kievari- ja sotatie, Kuopio-Vaasa -valtatie sekä Suomen sodan tie. Liikenteellisen asemansa vuoksi Koivisto oli jonkin aikaa koko keskisen Suomen hallintokeskus.



”Se tienosa, joka Karstulan kirkolta kulkee Saarijärven ja Laukaan pitäjien kautta Hämeen lääneen, oli aina vuoteen 1740 saakka jalkapolkuna, mutta 1750-luvun alussa se tehtiin ratsutiekseksi, parannettiin kiesi- ja ratastiekseksi 1760-luvulla, rakennettiin yleiseksi posti- ja maantiekseksi 1780-luvulla sekä mitattiin ja paalutettiin asianmukaisesti 1784.” (Laukaan historia 1, s. 427)

Kun Hirvaskankaalle syntyi nykyisten pääteiden ja uuden neljän tien risteys, Koiviston paikallistie jäi palvelemaan historiallisesti ja maisemallisesti arvokkaana Koiviston kylätienä. Tielaitos nimesi sen museotiekseksi 1998. Koivistonkyläntie on Keski-Suomen ainoa virallinen museotie.

Tien syntyhistoriaa

Kuopion lääni perustettiin 1776. Se ja jo aiemmin Pohjois-Hämeen pitäjien liittäminen Vaasan lääniin ja Vaasan hovioikeuden alaisiksi lisäsivät tarvetta kunnon tieyhteydelle. Kuningas Kustaa III:n käskykirje rakentaa tie Kuopiosta Vaasaan aloitti uuden kehityskauden Koivistossa.

Kuopion-Vaasan tie rakennettiin vaunutiekseksi. Saarijärvelle suuntautuva tie kulki Koivistosta Niiniveden länsipuolitse Honkolan kylään. Savontie tuli Rautalammin suunnasta Kapeenkosken alapuolelle. Siihen rakennettiin silta. Tielinja jatkui Haukkavuoren pohjoispuolitse Hirvaskankaalle, missä se yhtyi Jyväskylästä Vehniän kautta Saarijärvelle kulkevaan Vanhaan Laukaantiehen.

Laukaan, johon Koivistokin tuolloin kuului, urakakaksi jäi tehdä Saarijärven ja Rautalammin pitäjänrajojen väli sekä Kapeenkosken silta. Länteen menevää osuutta tehtiin 1777-1782. Se valmistui ensin. Tie kulki Koivistosta Karstulaan vanhoja kulkuteitä pitkin. Savontien alkuosa Rautalammin rajalle ja silta valmistuivat läpiajettavaan kuntoon 1782.

Vuonna 1786 Koiviston postikonttorin perustamisen aikaan Kuopion-Vaasan tietä voitiin kulkea ratsain ja seuraavana vuonna jo kärryillä. Kun koko poikittaisitie oli saatu kuntoon, osa Savon kaupasta suuntautui Pohjanmaan satamakaupunkeihin Koiviston kautta.

Uusi maantie vaati korjauksia ja kunnostusta, mikä oli talollisille jatkuva velvoite ja rasitus. Kruununmakasiinin kohdalta lähtenyt Harjunmäen ohittava tieoikaisu tehtiin jo 1800-luvun alussa. Alle kaksimetrinen tie leveni noin kuusimetriseksi vähän ennen vuoden 1827 talvikäräjiä.

Jyväskylän-Laukaan pitäjäntietä oli parannettu 1839. Sen jatkoksi rakennettiin 1841-1844 Laukaasta Valkolan kautta Koivistoon tuleva tie läpiajettavaan kuntoon. Se korvasi Vehniän kautta Koivistoon johtaneen vanhan, kapean ja mäkisen tien. Koivisto-Laukaa-Jyväskylä -maantie saatiin valmiiksi 1845. Viimeisenä työnä valmistui Koivistossa Haukka-vuoren eteläpuolitse kulkeva pätkä.

Sisä-Suomen hallinnollinen keskus

Koivisto oli 1700-luvun lopulta 1840-luvulle Keski-Suomen pääteiden risteyksessä maantieteellinen solmukohta ja hallinnollinen keskus.

Koivistonkylällä oli sisämaan ainoa postikonttori. Vanhan Koiviston talossa kulkijoita palveli kestikievari. Sen vieressä sijaitsi voutikunnan kruununmakasiini, aikansa pankki ja varmistus nälänhätää vastaan. 1820-luvun alkupuolella Pohjois-Hämeen ainoat markkinat toimivat Hirvaskankaalla. Kun Laukaan kihlakunta perustettiin 1834, Koivistosta tuli kihlakunnan keskus ja kruununvoudin toimipaikka eli koko maakunnan hallintopaikka.

Museotien kohteet

1. Hämeenlinnan ja Kuopio-Vaasa -teiden vanha risteys

Kuningas Kustaa III:n kirje määräsi 1775, että oli rakennettava valtamaantie Kuopiosta Rautalammin, Laukaan, Saarijärven, Alajärven ja Lapuan kautta Vaasaan.

Tämä Kuopion-Vaasan tie yhdistyi Koivistonkylän Hirvaskankaalla Hämeestä Vehniän kautta kulkevaan vanhaan Laukaan tiehen. Vanha Laukaan tie tunnettiin myös Anianpellon markkinatienä ja Sysmän komppanian tienä.

Risteyksessä kolistelivat postivaunut ja kieverikärryt, markkinamiesten lastit suolaa, turkisia ja monenmoista tavaraa – sekä tietenkin sotajoukot.

Risteyspaikalla on tienviitta ja opastaulu. Risteys sijaitsee muutaman sadan metrin päässä nykyisen 4-tien ja 69-tien risteyksen keskellä. Opastaululle pääsee Hitonlahdentieltä, josta kääntyy oikealle Vanha Sotatie.

2. Hirvaskankaan markkinapaikka

Hirvaskankaan palvelukeskus on perinteikkäällä liikepaikalla: sisä-Suomen ainoat markkinat sijaitsivat miltei samalla paikalla 1822-1824.

1700-luvun lopussa Keski-Suomen alueella oli markkinoita Jyväskylässä, Kyyjärvellä Lintulahdessa, Keuruulla ja Laukaassa. 1800-luvun alkupuolella alkoi keskustelu siitä, miten markkinat olivat kaupankäynnin kannalta hyödyttömiä, paheen ja turhuuden pesiä ja niitä oli ylipäättään maassa liikaa. Niinpä 1818 esitettiin Jyväskylän ja Kyyjärven Lintulahden markkinoiden yhdistämistä ja siirtämistä Hirvaskankaalle, kahden tärkeän valtatie risteykseen. 1821 Vaasan läänistä lakkautettiin keisari Aleksanteri I:n päätöksellä kaikki muut markkinat paitsi Jyväskylän syysmarkkinat, jotka samalla tuli siirtää hyvien liikenneyhteyksien Hirvaskankaalle. Siellä markkinoita pidettiin 1822-24.

Keskisessä Suomessa nousi nopeasti halu palauttaa markkinat Jyväskylään. Hirvaskangas oli liian kaukana merikaupungeista ja Jyväskylän kirkonkylä olisi muutenkin sopivampi markkinapaikaksi. Laukaalaiset puolsivat siirtoa. Saarijärven pitäjänkokous taas totesi, että koska hänen keisarillinen majesteettinsa oli päättänyt Hirvaskankaan markkinapaikaksi, armollista käskyä tuli totella. Nimismies kuvaili maaherralle laatimassaan lausunnossa Hirvaskankaan kerta kaikkiaan edulliseksi maasto-olosuhteiden, maaperän, sijainnin, asutuksen ja rakennustarpeiden saatavuuden puolesta. Lopulta Viitasaaren pitäjänkokous päätyi Jyväskylän kannalle ja senaatti siirsi syysmarkkinat Hirvaskankaalta Jyväskylään 1825.

Nelostien ja kantatie 69:n risteyksen valmistuminen 1950-luvulla loi Hirvaskankaalle jälleen loistavan liikepaikan. Koivistonkylän lähikaupat sijaitsevatkin nykyään Hirvaskankaalla.

3. Kantatila Muhluniemi

Muhluniemellä on asuttu kivikaudelta lähtien. Niemen kärjessä olevien vallitusten on sanottu olevan muinaisia puolustusvalleja. Eräkauden lopulla tienoo kuului etelähämäläisille Hauhon Kaipianjärven eränkävijöille. Kruunun kirjoihin vietiin 1553 Muhluniemen tilan ensimmäinen asukas Antti Antinpoika Tarvainen. Hän tuli todennäköisesti Savosta, ei Hämeestä. Tarvaiset hävisivät nuijasodan melskeisiin. Sen jälkeen isäntinä on ollut Laitisia, Hämäläisiä, Honkosia ja Savolaisia.

Tila oli väliin autiona. 1700-luvun lopulla se joutui verorästeistä kruunulle. Talonpoikaiseen omistukseen tila palasi vasta 1930-luvulla, kun tilan vuokrannut maanviljelijä osti tilan itselleen.

Koska tila kuului kruunulle, Muhluniemestä tehtiin postimestarin virkatalo 1786. Postimestari C. F. Essbjörn oli innokas maanviljelijä. Virkatalon hoitamisen ohella hän hankki kruunun uudistiloja. Viitasaarelainen maanmittari Jonas Gabriel Danielson nai Essbjörnin tyttären ja jäi Muhluniemeen. Myöhemmin hän siirtyi maanmittaushallitukseen ja Turun ja Porin läänin lääninmaanmittariksi. Danielsson sai kamarineuvoksen arvon.

1862 Muhluniemen kruunutilaa harkittiin vakavasti Suomen ensimmäisen seminaarin paikaksi. Kilvan voitti kuitenkin Jyväskylä. Se sai seminaarin, joka aikanaan kehittyi korkeakouluksi ja yliopistoksi.

Koiviston säätyläiskausi päättyi 1880, kun Jonas Gabrielin poika varatuomari Ivar Danielson, ”Muhlun herra”, muutti virkamieheksi Helsinkiin.

4. Sisämaan ensimmäinen postikonttori

Vaasan lääni perustettiin 1776, minkä jälkeen alettiin järjestää myös postinkulkua Vaasasta Laukaaseen ja edelleen Kuopioon ja Hämeenlinnaan. Kustaa III:n kuninkaallisella kirjeellä määrättiin 1784 rakennettavaksi postitalo Muhluniemen kantatilalle silloiseen Laukaan Haapavatian kylään. Konttori avattiin 1786. Sen nimeksi tuli Laucas.

Laucas oli laajan sisämaan ensimmäinen ja pitkään sen ainoa postikonttori. Lähimmät muut konttorit olivat Pohjanmaan rannikkokaupungeissa sekä Kuopiossa ja Tampereella.

Postimestari toimi myös Laukaan pitäjänkirjurina ja Koiviston kruununmakasiinin vastavana hoitajana. Suomen sodan aikana 1808 postimestari Essbjörn joutui kylää hallinneiden venäläisten epäsuosioon, vangittiin ja kuljetettiin Pietariin puoleksi vuodeksi.

Postikonttori siirrettiin Jyväskylään 1841. Postimestari Essbjörn oli Muhluniemessä kirjoittanut perusteellisen anomuksen Jyväskylän kaupungin perustamiseksi. Hänet valittiin uuden kaupungin ensimmäiseksi järjestysmieheksi eli pormestariksi. Pian hän kuitenkin palasi rakkaaseen Muhluniemeensä. Jyväskylässä jatkoi pormestarina toinen ”koivistolainen” C. A. Carlborg, joka oli toiminut ja toimi pormestarina ollessaankin Koivistolla kihlakunnan henkikirjurina.

Muhluniemen nykyisestä päärakennuksesta osa on 1780-luvulla rakennettua alkuperäistä postitaloa. Myös vanha vilja-aitaksi muutettu postivaunutalli on jäljellä.

5. Koiviston seuratalo

Ajatus seuratalosta syntyi sotien jälkeen, kun sodassa olleet miehet halusivat päästä eroon ankeuden ajoista. Seuratalo-osuuskunta perustettiin 1945. Avajaiset pidettiin 1949. Talo oli vilkkaassa käytössä 1960-luvulle asti. Silloin pankki vaati saatavia rakennusvaiheen aikana otetusta lainasta. Takaajina olleet 14 isäntää joutuivat maksamaan kukin 1200 markkaa (yli 2000 euroa), joka oli tuolloin iso summa.

Seuratalo pääsi surkeaan kuntoon, vaikka kattoa, ikkunoita ja portaita korjattiin useimman kerran. Talon uusi tuleminen lähti kylän uimarannan ja pururadan onnistumisesta, joka rohkaisi isompaan urakkaan. Vanha seuratalo-osuuskunta teki päätökset talon myynnistä ja 1989 Koiviston Kipinä, Niiniveden Maamiesseura ja Äänekoiviston Eränkävijät ostivat kiinteistön. Kun seuratalon remontoimiseen saatiin avustusta, alkoi viisi vuotta kestänyt remontti.

Koiviston seuratalo on vuokrattavissa monenlaisiin tilaisuuksiin. Iso juhlasali näyttämöineen vetää jopa 150 ihmistä, yläkerrassa on erillinen kokoustila ja keittiössä on astiat 100:lle. Kylän oma pitopalvelu järjestää tilauksesta tarjoilut. Talossa on kokousvarustelu: dataprojektori, valkokangas, fläppitaulu ja valkotaulu. Talon vuokraustiedot löytyvät kyläyhdistyksen sivuilta.

6. Koiviston koulu, Juho Hoikkasen kirjailijakoti

Koiviston kansakoulu aloitti toimintansa elokuussa 1913 Uudentalon kamarihuoneistossa. Varsinainen koulurakennus päätettiin rakentaa Uudentalon maista lohkaisulle tontille. Tarvittavat rakennuspuut saatiin vanhasta kruununmakasiinista. Puutavaraa kertyi niin paljon, että siitä saatiin rakennettua vielä ulkorakennus liitertineen ja sauna ja siltikin hirsiä jäi yli.

Koulua rakennettiin kaksi vuotta. Se vihittiin syyskuussa 1915. Ensimmäinen opettaja oli kylän oma mies Hoikkalan talosta. Juho Hoikkanen oli jo aiemmin opettanut Loimaan Kuninkaisten koululla. Hoikkanen kirjoitti työnsä ohessa kahdeksan romaania. Niistä ensimmäinen, Suuria pyrkimyksiä, ilmestyi 1915 ja viimeinen, Vangittu laulu, 1929. Koulun opettajain huoneista on tehty Hoikkasen kirjailijakoti. 1976 koulun seinään kiinnitettiin muistolaatta: ”Kirjailija Juho Hoikkanen toimi opettajana tässä synnyinkylänsä koulussa vv. 1913-1944.”

Vanhan koulun pihalle rakennettiin uusi koulu 1951. Molemmat ovat aktiivisessa koulukäytössä.

7. Kruununmakasiini, Laukaan ja Saarijärven alueen veroviljavarasto

Koivistoon rakennettiin suuri kruunun viljamakasiini noin 1776. Se palveli Korsholman itäistä voutikuntaa ja toimi myös Rautalammin komppanian varusvarastona. Makasiiniin kerättiin maanviljelijöiden välittömänä verona mm. kiinteistöistä, elinkeinosta ja muista tuloista maksetut kruununjyvät eli ohraa, ruista ja kauraa. Makasiinista myönnettiin viljalainoja talonpojille. Suurten katovuosien aikana Koivistolla kävi satoja miehiä hevosineen aina Saarijärveä, Karstulaa ja Kyyjärveä myöten noutamassa viljaa.

Suomen sodassa varastossa sijaitsi venäläisten suurin elintarvikevarasto. Sen hallinnasta käytiin Koiviston taistelu 30.5.1808.

Varasto toimi tärkeänä varmuusvarastona vielä 1860-luvulla. Pitäjien omat makasiinit korvasivat sen 1880-luvulla. Viimeinen makasiinivartija Otto Leppänen teki vartijantuvasta Leppälän torpan ja kun itse makasiini purettiin myöhemmin, sen hirsistä rakennettiin mm. Koiviston vanha koulu.

8. Vanhan Koiviston kantatila, kestikievari ja hallintokeskus

Koivisto toimi kievarina ja postitalona jo 1600-luvulla. Talo muodostettiin 1621, kun Vatian jakokunta jakautui kahtia. Ensimmäinen Koiviston isäntä oli Olavi Riikonen, joka isännöi taloa vuoden 1660 paikkeilla. Riikosten jälkeen taloa ovat isännöineet Leinosten ja Pölkkién suku näihin päiviin asti.

Talosta tuli virallisesti Pölkki 1744, kun silloinen isäntä Matti Pölkki lunasti tilan itsenäiseksi. Kyläläiset kutsuvat taloa kuitenkin yhä Vanhaksi Koivistoksi. Alun perin talo sijaitsi Harjunmäellä, josta se siirrettiin nykyiselle paikalleen noin 1770.

Suomen sodassa 1808 Vanhan Koiviston kievaritalossa majaili pitkään vänrikki Podlutskién johtama 70-päinen venäläisjoukko. Kievari oli vihollisten huoltopiste ja sen vuoksi myös taistelutanner.

Kohta Suomen sodan jälkeen talosta tehtiin keskeinen Suomen hallintokeskus. 1825-29 Vanhassa Koivistossa asui Saarijärven piirin piirilääkäri Lars Törnroth, sittemmin kuuluisuutta saavuttanut kirurgi, arkkiaatri ja lääkintöylihallituksen ylitirehtööri. Piirilääkärin aikaan Vanhassa Koivistossa toimi myös pieni apteekki, jota hoiti Daniel Masalin, myöhemmin Novgorodin kruunun apteekkari ja Oranienbaumin apteekinhoitaja.

Laukaan kihlakunta perustettiin 1834. Vanhasta Koivistosta tuli kruununvoudin ja henkikirjurin virka- ja asuinpaikka. Ensimmäinen kruununvoudi jäi kiinni väärinkäytöksistä, minkä jälkeen Gustaf Adolf Grönlund hoiti virkaa tarmokkaasti. Henkikirjurina toimi Carl Anton Carlborg. Koivisto oli myös siltavouti Ulrik Collianderin ja varanimismiehen Lars Hallongrenin asemapaikka.

Parhaimmillaan Vanhan Koiviston – virallisesti Pölkkin – pihapiirissä oli 7 tupaa, yhteensä 38 eri rakennusta latoja lukuun ottamatta. Vanha Koivisto oli kuin oma kylänsä kylän sisällä.

Kruununhallinnon keskuspaikka siirtyi Jyväskylään, kun siitä oli tehty kaupunki 1837. Vanhan Koiviston kestäkievari toimi vielä 1900-luvun alussa – yhteensä siis liki 300 vuotta.

9. Suomen sota 1808 ja Venäläiskivi-muistomerkki

Venäjä hyökkäsi Suomeen – eli Ruotsiin – helmikuussa 1808. Suomalaisten joukot vetäytyivät ylipäällikkö Klingsporin johdolla tehtyjen suunnitelmien mukaisesti pohjoiseen venäläiset perässään. Paikkakunta toisensa jälkeen päätyi nopeasti venäläisten haltuun. Venäläisjoukot saapuivat Koivistonkylälle maaliskuun loppupuolella ja mm. Koiviston kruununmakasiini joutui venäläisten käsiin. Makasiinia vartioiva vänrikki Poudlutskin johtama noin 70-päinen osasto majaili Koiviston kieverissa.

Asukkaat kävivät sissisotaa. Venäläisiä sotilaita ja kuriireja surmattiin. Elintarvikkeita ryöstettiin. Rautalammin talonpojat yrittivät vallata Koiviston makasiinin, mutta epäonnistuivat. Laukaan ja Valkolan kylien viljavarastot onnistuttiin kuitenkin tyhjentämään. Venäläiset kostivat kyläläisille uhkailemalla, ryöstelemällä ja kiduttamalla. Koivistonkylän väki pakeni metsiin Piilolammin-Hitonhaudan erämaa-alueelle.

Pohjoisessa saavutettujen voittojen kannustamana Sandelsin joukot hyökkäsivät Savossa ja valtasivat takaisin Kuopion. Sieltä lähetettiin tiedusteluosastoja ja joukkoja kaappaamaan venäläisten varastoja ja kuormastoja. Venäläiset olivat siirtämässä joukkojaan Karskulasta päin suojataksaan tien varren varastoja ja kuljetuksia, kun aliluutnantti Tavaststjeran johtama osasto otti haltuunsa venäläisten varaston Rautalammin toukokuussa 1808. Sieltä osasto eteni Laukaata kohti. Eteneminen pysähtyi Rautalammin ja Konneveden puolivälissä Kivisalmessa, jossa partioi venäläisiä. Seuraavana päivänä suomalaiset saivat apujoukkoja, joita johti kapteeni Spåre. Joukot etenivät Koivistoon saakka, mutta joutuivat

perääntymään. Silloin Sandels määräsi everstiluutnantti Fahlanderin ottamaan osaston päällikkyuden ja valtaamaan Koiviston varastot.

Fahlanderin joukot saapuivat Koiviston lähelle 30.5. yöllä raivaamatonta metsätietä pitkin. 50 miestä saarsi kylän tarkoituksenaan tehdä valehyökkäys ja katkaista vihollisen perääntymistie.

Suunnitelma epäonnistui, koska varsinainen hyökkäys oli pakko aloittaa liian aikaisin: venäläiset huomasivat suomalaiset ja hälyttivät joukkonsa, eikä heitä päästy yllättämään. Kruununmakasiini saatiin kuitenkin vallettua. 1858 julkaistussa kirjasessa Oskar Blomstedt kuvaa taistelua näin:

”Hurraata huutain ja pajunetit tanassa karkasivat Kajaanin pojat kujaa pitkin pihalle, mistä vihollinen ahkeraa ampui vastaan räjäytteli. Eipä aikaakaan, kuin waiken i ammuta, pajunetit alkoivat ja Wenäläisten riwit raukesivat. Huoneissa ja nurkkain takana



koki vielä wihollinen wasta-rintaa tehdä, waan sekään keino ei kauan auttanut, oli aika paikalta pakenemaan. Fahlander kyllä ei lyönyt takaa-ajamista laimin; mutta kuin ketään ei wastassa ollut ja ala awara edessä oli, pääsi enin osa pakoon, jotta wain 27 miestä saatiin matkalta peruutetuksi. Jo ennen kuin kahakka alkoi, olivat upsierit peljästyksissään karkuun kawahtaneet, arwattawasti paitasillaan, koska waatteensa wuoteilta löydettiin. Päällikkyyks joutui sen kautta erään ala-upsierin haltuun, joka kiitettäväällä miehuudella koetti sitä pitää, kunnes pahoin haawoittuneena taistelu-kentälle kellistyi.”

Taistelussa kaatuneet 11 venäläistä sotilasta haudattiin rinteeseen Venäläiskiven taakse. 9 venäläistä haavoittui. Suomalaisista haavoittui vain viisi jääkäriä.

Koiviston taloon asettuneet kapteeni Spåren kajaanilaiset pelkäsivät venäläisten hyökkäystä. He vetäytyivät jo seuraavana päivänä takaisin Rautalammin suuntaan. Koska hevosia ei ollut, osasto pystyi ottamaan mukaansa vain osan jauhoista ja ryyneistä. Loput jäivät talonpojille, minkä vuoksi moni talo joutui kärsimään venäläisten kostosta. Esimerkiksi Hirvelän isäntä Matti Pölkki ammuttiin häneltä löytyneiden jauhojen vuoksi.

Spåren piti lähtiessään hävittää Kapeenkosken silta, mutta sekin työ jäi kesken. Muutamaa päivää myöhemmin kersantti Norring sai tehtäväkseen täydentää hävittämisen. Koivisto jäi venäläisten käsiin.

10. Sairastupa, sisämaan ensimmäinen kulkutautisairaala

Koivistonkylässä oli jo 1820-luvulla ollut piirilääkärin virkapaikka ja kylässä toimi apteekki. Todennäköisesti jo tuolloin perustettiin vaatimaton sairastupa eli kulkutautisairaala kuudennesmies Riikosen kaksihuoneiseen vanhaan mökkiin. Sen on sanottu olleen sisämaan ensimmäinen sairaala. Kansa kutsui sitä sairaalan sijaan kuolinhuoneeksi ja hyvästä syystä, sillä kulkutaudit niittivät väkeä.

1851-52 raivosi tuhoisa punatautiepideemia. Heti punataudin jälkeen Suomeen iski suuri koleraepidemia 1853-54. Suurten nälkävuosien aikaan 1866–1868 kulkutaudit veivät jälleen väkeä joukoittain. Perimätiedon mukaan sairastupa palveli vielä 1867-68 kuolonvuosien lavantautiepideמיassa, jolloin surkeutta lisäsivät muualta tulleet sairastuneet. Perimätieto kertoo myös, että kuolleet olisi haudattu aivan tuvan lähelle ja läheisen Haukkavuoren taakse.

Suurten nälkävuosien jälkeen sairastupa jäi vaille käyttöä. Sen hirret käytettiin ensin Uudentalon kestikievarin vierashuoneiden rakentamiseen ja myöhemmin Kallulan talon seiniin.

11. Museotien info ja Koiviston luontopolku

Museotien parkkipaikalla on infotaulu ja ilmoitustaulu sekä tienviitta, jossa kerrotaan etäisyydet tien historian kannalta tärkeisiin kohteisiin. P-paikkaa vastapäätä lähtee merkitty luontopolku. Polun varrella on Naakkiman laavu ja kuivakäymälä muttei jätteenkeräystä – tuo omat roskasi pois tullessasi!

Kapeenniemen virkistys- ja koskikalastusalue

Kapeenniemi on ollut asuinpaikka jo 7000 vuotta sitten. Nimensä se on todennäköisesti saanut sanasta Kapee tai Kave. Agricolan mukaan Kapeet olivat olentoja, jotka ahdistelivat kuuta (kavensivat sen) ja söivät sen välillä kokonaan aiheuttaen kuunpimennyksiä. Kalevalaisissa runoissa Kave on Väinämöisen isä. Alueella on useita kulttuurihistoriallisia kohteita.

Kapeenniemi on kaikille avoin, suojeltu Äänekosken kaupungin omistama virkistysalue, jossa voi retkeillä, tulistella ja teltailla, kalastaa ja tarkkailla lintuja. Kapeenniemen kärki on vuokrattu Kapeenkoski Oy:n matkailukäyttöön eikä ole vapaassa retkeilykäytössä. Yritys myös myy alueen kalastuslupia mahtaville kala-apajille.

Virkistysalue

1990-luvulla alueen kunnat Äänekoski, Suolahti, Sumiainen ja Konnevesi pelastivat Kapeenniemen hakkuilta ja ostivat sen yhteiseksi virkistysalueeksi. Aittakylä kuului kauppaan. Näin syntynyt virkistys-, koskikalastus-, luonnonsuojelu ja maisemansuojelualue avattiin 1994. Niemen kärki Aittakylälineen on vuokrattu matkailuyritykselle, joka tarjoaa kestäviä luontoaktiviteetteja ryhmille.

Huomioithan, että alueella on merkityt tulipaikat ja jätteenlajittelupaikat. Koskireitillä uiminen on kiellettyä turvallisuussyistä, sillä sekä virtaavan veden nopeus että kivien välissä piileksivät siimat ja koukut aiheuttavat todellisen vaaran. Kapeenniemen ilmoitustauluilla on ajankohtaista tietoa, niitä kannattaa seurata.

1930-luvulla Kapeenniemen kärjessä oli vierailijoita varten kyltti, joka pätee edelleen: ”Matkamies ja kulkija, ken lienetkin, ole tervetullut tälle kosken rannalle. Nauti sen iha- nuudesta. Varjele sen kaunista luontoa, vanhoja rakennuksia ja laitteita. Paikan omistaja”.

Koskireitti

Kapeenkosken alue on ollut kalastajan unelma ammoisista ajoista lähtien. Eräkaudella kosket kuuluivat rässitiloille, mutta Kapeen- ja Luijankoskissa sai kalastaa vapaasti. Anders Kramerin myötä kosket kokivat urheilukalastuksen ja matkailukalastuksen nousun. Nykyään Kapee on kalastusmatkailukohde, joka on mukana erittäin uhanalaisen Päijänteen järvitaimenen suojelussa. Alueella saa kalastaa vain väkasetömmillä kouluilla ja ras- vaevälliset taimenet on vapautettava. Osa alueesta rauhoitettua, osassa alueetta rannalta kalastaminen on kiellettyä.

Kosket tunnetaan suurista, yli 70-senttisistä taimenista, mutta niistä saa myös mm. harjus- ta. Kosket perattiin 1840-luvulla uittoja varten - 1800-luvun lopulla ja 1900-luvun alussa koskesta uitettiin 600 000 tukkia vuodessa. Irtouitto loppui 1960-luvulla. 2000-luvulla kosket kunnostettiin kalatalouskäyttöön.



Makasiinikoski on pieni koski, jossa kuitenkin viihtyy iso kala. Koskesta on saatu alueen suurin taimen, 82 cm.



Luijankoski on vauhdikas jyrkkäreunainen koski, jossa veden virtausnopeus on suuri – jopa yli 36 km/h. Luijankoskessa oli taimenpatojen jäänteitä vielä 1920-luvulla. Kosken keskellä on pirstoutunut saari, jonka takana on Ryssänväylä. Koski on uskomattoman monipuolinen kalastuskohde.



Kärmekoski on kahlaavien kalastajien suosikkipaikka. Kosken keskellä on ollut kaksiosainen saari, joka kuitenkin räjäytettiin kokonaan pois uittojen tieltä.



Kapeenkoski laskee Vatianjärveen. Se toimii osana Kapeenkoski Oy:n aktiviteetteja, kalastusta ja koskenlaskua niin veneellä kuin koskikelkallakin. Kosken voi vuokrata ryhmälle. Yksittäisiä lupia siihen ei saa.

Kapeenniemen kohteet

1. Kapeenkosken silta - Talonpoikaistaistelijan muistomerkki

Pohjois-Hämeen pitäjien liittäminen Vaasan lääniin ja Vaasan hovioikeuden alaisuuteen sekä Kuopion läänin perustaminen lisäsivät tarvetta parempiin tieyhteyksiin Pohjanmaan suuntaan. Tielinja Kuopiosta Vaasaan viitotettiin 1777. Linja kulki Rautalammin suunnasta Kapeenkosken alapuolelle, johon rakennettiin silta. Silta valmistui läpiajettavaan kuntoon 1782. Kapeenkosken silta oli Laukaan pisin silta, 348 kynnärää eli 206 metriä pitkä. Se oli rakennettu yhdeksäntoista puuarkun varaan.

Sillalla oli tärkeä rooli Suomen sodan aikana 1808. Koiviston kruununmakasiini oli joutunut venäläisten käsiin. Venäläisten sortotoimista katkerat talonpojat tekivät useita yrityksiä viljavaraston valtaamiseksi. Rautalampilaiset talonpojat olivat varustautuneet 300 miehen voimin Koiviston varaston valloitukseen, mutta väijyksissä olleet venäläiset löivät rautalampilaiset.

Koivistossa käydyin taistelun jälkeen touko-kesäkuussa 1808 ruotsalais-suomalaiset joukot tuhosivat Kapeenkosken sillan vaikeuttaakseen venäläisten etenemistä. Suomen sodan jälkeen laukaalaiset joutuivat rakentamaan sillan uudelleen, sillä tie oli tärkeä postitie. Silta uusittiin 1828. Nykyisin tie kulkee Kapeenkosken pohjoispuolelta.

Muistona Rautalammin talonpoikien taistelusta Vatianvirran itärannalle on 1958 pystytetty Talonpoikaistaistelijan muistomerkki (kartalla nro 1).

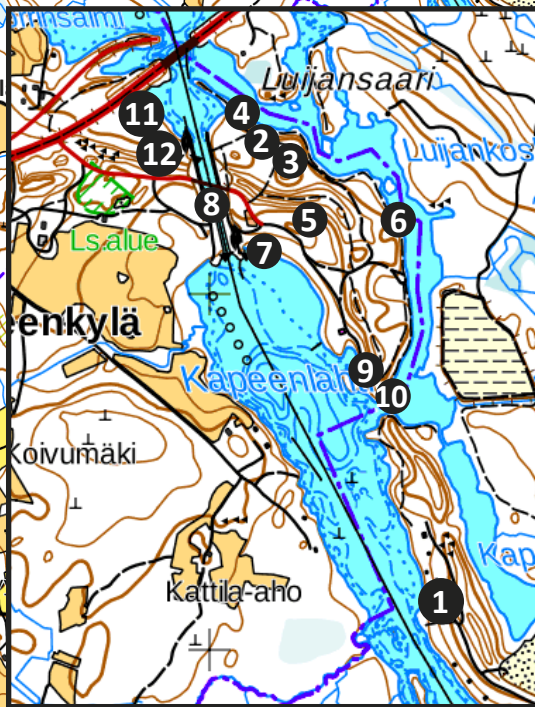
2. Honkaristi, kirkottoman erämaan jumalanpalvelusten muistomerkki

Pohjoisen Hämeen erämaissa kerrotaan jo 1400-luvulla liikkuneen kerjäläismunkkeja saarnaamassa katolista oppia. Kun luterilaisuus voitti, Kapeenkoskella, vanhalla pakanuuden

KAPEENNIEMEN VIRKISTYS- JA KOSKIKALASTUSALUE

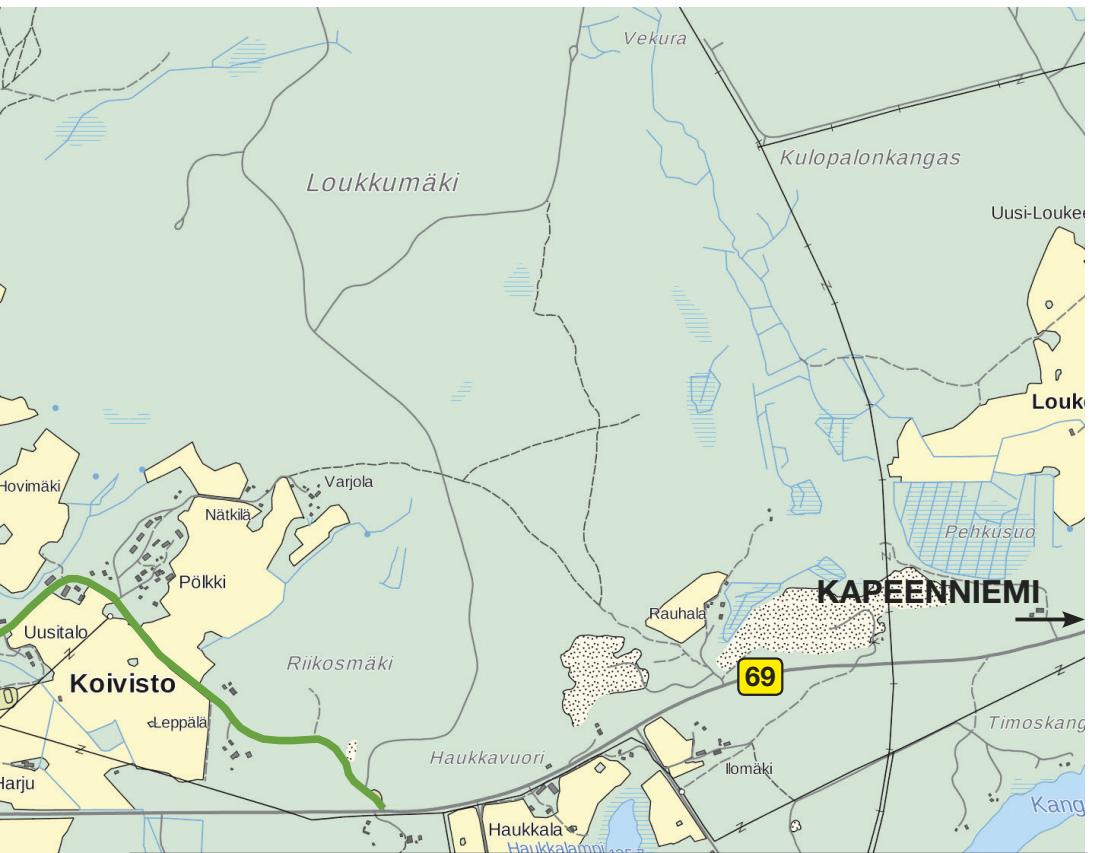
The map displays the Kapeenlampi lake system and surrounding areas. Key features include:

- Numbered Points:** 13 numbered points are marked on the map, with a black box highlighting a specific area containing points 1 through 12.
- Geographical Labels:** Loueenpohja, Kapeenkylä, Vätia, Kaura-aho, and Kapeenlampi.
- Topographic Features:** Contour lines, water bodies, and land areas are shown in various colors (blue, green, brown, yellow).
- Infrastructure:** Roads and a railway line are visible.



The map displays the Koivistonkylän Museotie region, characterized by numerous lakes and a network of roads. Key features include:

- Lakes:** Nikkasenlahti, Saarenlahti, Koivistonlahti, Hirvaslahti, and Hirvasjoki.
- Roads:** Road 4 runs vertically on the left, and Road 69 runs horizontally across the middle. A green line traces a path through the area.
- Numbered Locations:**
 - 1:** Located near the bottom left, near a building icon.
 - 2:** Located near the bottom left, near a building icon.
 - 3:** Located in the upper middle, near Muhlu and Muhlunieni.
 - 4:** Located in the lower middle, near Myllylä and Koskela.
- Other Labels:** Hirvaskangas, Hironhauta, Myllypohja, Noropohja, and various smaller settlements like Ristola, Lahdentaka, and Paavola.



Kapeenniemi



ajan palvontapaikalla, alettiin pitää erämaan kansan kesäisiä jumalanpalveluksia. Pappi tuli kerran kesässä erään tiedon mukaan Turusta, toisen mukaan Sysmästä. Viitasaarelle ja Rautalammille lähetettiin sananviejät ruispalkalla kutsumaan väkeä jumalanpalvelukseen.

Kansa kertoi myös kirkosta Kapeenkoskella: ”Se oli toinen kirkko, ensimmäinen oli Saarijärvellä Pahasalmen rannalla, sieltä se siirrettiin Kapeenkoskelle ja oli samanlainen lautakoiju”. Kirkon vieressä oli tarinoiden mukaan myös hautausmaa.

Kapeen jumalanpalvelusperinne herätettiin henkiin 1949 Laukaan, Äänekosken ja Suolahden seurakuntien yhteisillä juhannusjuhlilla. Honkaristi pystytettiin vanhojen jumalanpalvelusten muistoksi ja sen juurelle tuotiin laattakivi Sysmän kirkon pihasta. Koiviston kyläyhdistys uusi ristin 1999. Ristillä järjestetään yhä kesäjumalanpalveluksia.

3. Ristinkivi eli Sunnin Jaarikan kivi

Ristinkivi on arvoitus. Kiveen on hakattu muinaissuomalaisia maagisia varausmerkkejä muistuttava risti. Kiven kohdalla on kenties muinoin ollut kirkko tai muu jumalanpalveluspaikka. Kaivauksissa paikalta on löydetty kotarakennuksen jäänteitä.

Kansa on kutsunut kiveä Sunnin Jaarikan kiveksi. Sitä on pidetty hyvän haltijan kivenä ja onnen tuojana. Joidenkin mielestä Ristinkivi on vanha rajamerkki, mutta minkäänlaisesta rajasta ei ole löytynyt tietoja.

4. Kannaksen kulkureitit, suntit

Kapeenkoskella oli koskien ohittamiseksi Kapeentaipaleen veneenvetotie. Pörrinvirta ja lampi yhdistettiin kaivamalla kapean harjukannaksen läpi kulkuväylä veneitä varten. Kaivamisen myötä syntyi kaksi pientä salmea, Alasuntti ja Yläsuntti. Yläsuntti ja Kaivanto-lampi jäivät Keiteleen kanavan alle.

Suntteihin liittyy arvoituksellinen nimi Sunnin Jaarikka. Jotkut arvelevat, että kyse olisi ihmisestä. Toiset olettavat nimen liittyvän alueen muinaiskulttiin, jolloin nimi viittaisi haltijaolentoon, pyhään puuhun tms. Sunttikannaksen lähellä olevaa Ristinkiveä kansa on nimittänyt Sunnin Jaarikan kiveksi.

5. Luijjanharju – suppia ja pirunpelto

Luijjanharju eli Kapeenharju kulkee Kapeenniemen keskellä. Harju on 4 km pitkä. Koska muinais-Päijänteen vedenpinta oli aiemmin nykyistä korkeammalla, sen rantatörmä on näkyvissä rinteessä. Harjun länsipäässä on suuria lohkaraita ja vesien huuhtoma pirunpelto. Hiekkakerrosten sisällä sulaneista jäälohkareista syntyneet erimuotoiset kuopat eli supat elävöittävät selänteen sivuja.

Luijjanharjun länsiosassa oli aikoinaan Suomen suurimmaksi supaksi mainittu Ristinhauta. Ainutlaatuisuutensa vuoksi suppaa arveltiin uskonnollisten tapahtumien näyttämöksi. Soranotto on tuhonnut sen.

Luijanharjun pohjoisosan matala rinnakkaisselänne saartaa Kaivantolammen tyveneksi poukamaksi. Keiteleen kanava on rakennettu Kaivantolammen kautta.

6. Repenpolku Repe Helismaan muistoksi

Polku on nimetty Reino ”Repe” Helismaan (1931-1965) muistoksi. Hänet tunnetaan ennen kaikkea laulelmien ja iskelmien sanoittajana, jonka parhaat laulut ovat muuttumassa kansanlauluiksi. Repen juuret äidin puolelta olivat Koivistonkylällä. Vanhan Koiviston talo oli hänen lapsuusvuosiensa kesäkoti. Koskien partailla hän näki, miten pyörivä pölli toi tukkilaiset ”virran välkkyvän vetreitä teitä”. Laulajan tuotannossa lapsuuden vaikutelmat heijastuivat vahvasti.

7. Veneenvetotie eli Luijanharjun ylittänyt telatie

Vesireittien välissä Vatianjärvestä Kaivantolampeen oli ennen veneiden vetämistä varten telatie. Kannasta käyttivät jo muinaiset eränkävijät. Telatien avulla asukkaat, eränkävijät ja kaupпамiehet saivat veneet ja kuormat siirrettyä Kapeen- ja Luijankoskien ohi. Telatie on merkitty Laukaan pitäjänkarttaan 1700-luvulla.

Tie palveli kauppätienä ja kirkkotienä osana pohjoisen Laukaan kirkkotietä. 1800-luvulta tästä on maininta: ”Paadentaipaleen kirkkotie Laukaaseen kulki Pörrin virrasta yli Kaivantolampiin, josta telatie johti ohi kivisen Kapeenkosken. Samaa tietä käyttivät myös viitasaarelaiset kesämatkoillaan”.

Uittoja varten kosket ruopattiin 1840-luvulla. Samalla uusittiin telatie, joka oli käytössä aina 1900-luvun alkupuolelle saakka. Nykyään Keitele-Päijänne -kanavareitin yksi sulku sijaitsee Kapeella.



Kuva: Kapeenkoski ja vanha mylly

8. Keiteleen kanava ja Kapeenkosken sulk

Keiteleen kanava yhdistää Keiteleen ja Päijänteen vesistöjä Viitasaarelta Jyväskylään. Kanavaa rakennettiin lähinnä uittoja varten 1990-1993 ja se vihittiin käyttöön 1994. Uitot loppuivat 2002, minkä jälkeen kanava on ollut lähinnä huviveneiden ja risteilyalusten käytössä.

Kanava oli ollut haaveissa jo 150 vuotta. 1988 liikenneministeri Pekka Vennamo teki uudet laskelmat. Metsäteollisuus oli hankkeen takana, sillä se tarvitsi uittoväylää. Ratkaiseva idea oli käyttää kanavan rakentamista Neuvostoliiton velkojen kuittaamiseen. Suomella oli Neuvostoliitolta velkasaatavia bilateraalissa kaupan järjestelmän vuoksi, jotka kuitattiin, kun Neuvostoliitto vastasi kanavan rakentamisesta.

Kanava maksoi 245 miljoonaa markkaa eli reilusti yli 60 miljoonaa euroa. Kanavan kaupallinen kannattavuus jäi kyseenalaiseksi: uitot olivat vilkkaimmillaan 1995, jolloin kanavasta kulki puuta 160 000 kuutiota, mutta viimeiset tukit uivat kanavassa jo 2002.

Keitele-Päijänne -kanavareitti koostuu viidestä sulusta: Vaajakoski, Kuhankoski, Kuusa, Kapeenkoski ja Paatela. Ne yhdistävät kuusi järveä: Keitele, Kuhnamonjärvi, Vatianjärvi, Saraavesi, Leppävesi ja Päijänne. Pituutta koko reitillä on noin 45 kilometriä ja korkeuseroa 21 metriä.

Kapeenkosken sulk yhdistää Vatianjärven ja Kuhnamon, joiden vedenpinnan korkeusero on 2,7-3 m. Kanava on 300 m pitkä ja itse sulk 110 m pitkä ja 11,8 m leveä, 8 m korkea ja 2,4 m syvä. Se on itsepalvelusulk. Sululla on molemmista suunnista tulijoille odotuskatos, jätekatos ja kuivakäymälä sekä tulipaikka (omat polttopuut).

9. Aittakylä

Aittakylä on osa Kapeenkoski Oy:n matkailutoimintaa, joka tarjoaa ryhmille monenlaisia luontoon liittyviä elämyksiä, hyvää ruokaa ja savusaunan pehmeät löylyt. Aittakylän voi vuokrata myös ilman palveluja. Majoituspaikkoja on aitoissa, huoneissa ja mökissä yhteensä 43. Kievariin mahtuu noin 50 ruokailijaa. Lisäksi ruokaa tarjoillaan kesäterassilla ja myllyssä. Aittakylä on maakunnallisesti arvokas kulttuuriympäristö.

Kapeenniemiellä ja sen Myllynniemiellä on asuttu jo esihistoriallisina aikoina. Paikan nykyinen tarina alkaa kuitenkin 1920-luvulta, kun Karhula Oy:n toimitusjohtajana 1915-1941 toiminut Anders Kramer kokosi niemelle pienimuotoisen museokylän. Ennestään niemellä sijaitsi vanha lahkomylly ja myllärin tupa, kahden lehmän navetta ja pieni aitta. Krameri toivat lähitaloista ja -pitäjistä viisi aittaa, savutuvan, tuulimyllyn, pajan kalustoitteen sekä saunan. Paikan päällä rakennettiin vielä maakellari, venevaja ja ”herrain autokatos”. Yhtiön hallintaan siirtyi 1913 Luijankosken töyräälle rakennettu uittotyönjohtajan asunto, Pytinki. Pytinkiä ei enää ole, mutta sen paikalla on nuotiopaikka ja grillikatos.

Viimeisenä 2004 paikalle on siirretty Kapeen Kievari. Se on entinen Äänekoski-yhtiön metsäkämpä Konginkankaalta. Matkailutoiminnan tarpeisiin on rakennettu myös mm. savusauna ja venelaituri.

Kapeen Myllyniemi toimi Anders Kramerin aikana monien kesäisten juhlien näyttämönä. Piirileikkiä pyörittiin aittakumparella, jota alettiin kutsua Kamppausharjuksi. Vastakkaisella mäellä oli iso kyläkeinu. Tukkilaiset kertoilivat, että uittojen jälkeen kumpareelle mentiin painimaan ja ryypiskelemään.

Kramerin jälkeen 1930-luvulta alkaen Myllyniemi toimi suosittuna matka- ja retkikohdeena sekä etenkin juhannusjuhlien pitopaikkana. Siellä järjestettiin myös tukkilaiskisoja koskenlaskukilpailuihin ja illanviettoineen. Aittakylä päättyi A. Ahlström Oy:n pumpputehtaan työntekijöiden lomapaikaksi. Mm. presidentti Urho Kekkonen on vierailut Aittakylässä eri yhtiöiden järjestämissä tilaisuuksissa.

10. Lahkomylly

Kapeenkoski Oy:n kalastavat ryhmät ja yritysporukat ruokailevat myllyssä. Bussiryhmät voivat kahvitella myllyssä samalla kun isäntäväki kertoo paikan historiaa.

Paikalla on ollut Haukkalan talon kotitarvemylly jo ainakin 1786. 1800-luvulla myllyn käyttäjiksi muodostettiin lahko Haukkalan, Pölkin, Hoikkalan, Loukeen, Nätkilän ja Riiahon taloista. Lahko-sana viittaa omistussuhteisiin: osuudet jaettiin talojen koon mukaan. Myllyn omistajat talot saivat jauhattaa viljansa ilmaiseksi ja mylläri sai palkkansa muille taloille tehdystä työstä.

Haukkalan isäntä Karl Haukkala muutti myllyn vesiratasmyllyksi 1889. Hieman myöhemmin siihen lisättiin pärehöylä. Haukkalan talokaupan yhteydessä mylly joutui 1897 Paul Wahl & Co:lle, siltä edelleen Karhula-yhtiölle ja viimein 1910 A. Ahlström Oy:lle. Kootessaan aittakylää Kapeen Myllyniemelle 1920-luvulla vuorineuvos Anders Kramer korjautti myllyn käyttökuntoon. Nykyään mylly on suojeltu ja osa Kapeenkoski Oy:n toimintaa.



11. Kivikautinen asuinpaikka

Uhripaikan aluetta alettiin tutkia tarkemmin, kun Keiteleen kanavan rakentamisen yhteydessä 1989 piti oikaista kantatie 69. Kivikaudella asuttiin rannalla. Koska muinais-Päijänteeseen vesi oli nykyistä Kuhnamo-järven pintaa huomattavasti korkeammalla, ensimmäiset löydöt kivikautisesta asuinpaikasta tehtiin uhripaikan puoleiselta törmältä.

Museoviraston tutkijat ottivat nykyisen tien alta talteen mm. yli tuhat kvartsi-iskosta, luun siruja, ruukun kappaleita ja alkeellisen kivikirveen. Varhaisimmat löydökset olivat mesoliittiselta kaudelta ehkä noin 7000 vuoden takaa.

12. Uhripaikka

Laukaan pitäjänkartassa 1750-1752 oli merkintä, että Kapeella olisi sijainnut vanha uhripaikka. Sen on oletettu olevan pakanuuden aikainen palvontapaikka. Lähirinteen juurella on uhrilähde ja harjanteella pirunpelto. Alueelta löytyy myös muinaiskansan uhrimenoihin kenties liittyneitä outoja kiviä, kuoppia ja kumpareita. Esine- ja iskoslöydöt todistavat kivikautisesta asuinpaikasta. Valitettavasti soranotto ja tienrakennus ovat runnelleet uhripaikan ympäristöä.

13. Itkevä kivi eli Kylvökivi

Esi-isien uskomukset elivät kylälaisten arjessa pitkään. Luonnonilmiöitä tarkkailtiin ja niistä ennustettiin. Kapeenniemellä oli ennuskivi, josta Vanhan Loukeen Esaias-isäntä kävi säännöllisesti katsomassa, milloin kivi ”itki” ja oli sopiva kylvöaika. ”Rukiinkylvöllekin kun kävi siltä neuvoa kysymässä, niin kesken kaiken saattoi kommentaa miehet rukiita tekemään, oli näillä sitten vaikka niittohommat menossa”. Hyvistä rukiistaan talo tunnettiin. Ennuskivi vaurioitui, kun kantatietä 69 rakennettiin 1950-luvulla.

14. Vanha Riihelä

Vanhan Riihelän perinteikkäässä maalaismiljöössä toimii Koiviston pitopalveluosuuskunnan tilausravintola. Se tarjoaa hyvää paikallista ruokaa ryhmille ja upean paikan tarjoiluineen monenlaisiin juhliin vain 7 km:n päässä Nelostiestä. Tuvassa ruokailee reilut 50 asiakasta ja pihaan mahtuu vaikka linja-autolla. Vanha Riihelä on yhä saman Riihisen suvun hallussa, joka on hoitanut sitä 1600-luvulta saakka.

Vanha Riihelä – virallisesti Riihiahio – halottiin isossajaossa Koiviston perintötilasta 1660. Riihelä on säilyttänyt aidot talonpoikaispiirteet kaskikaudelta tähän päivään. Nykyinen pääarakennus on vuodelta 1874 ja navetta vuodelta 1870. Vanhin rakennus eloiitta on rakennettu 1811.

Riihelän pihapiiri on valtakunnallisesti merkittävä rakennusperintökohde ja sen pääarakennus maakunnallisesti merkittävä, rakennushistoriallisesti ja maisemallisesti arvokas kohde. Itse talo on suojeltu.

Hitonhauta, suojeltu rotkolaakso

Koiviston eteläpuolella sijaitsee Hitonhauta. Jyrkkäreunainen rotkovajoama on saanut nimensä muinaissuomalaisten uskomuksista. Hiidet olivat alun perin metsän haltioita, jotka asuivat Hiitolassa, kaukana ihmisistä. Yleisesti hiisi käsitettiin pahaksi jumalaksi, jonka apua pyydettiin, kun haluttiin kostaa vihamiehelle, rankaista varkaita tai takoa todella teräviä tappoase. Toisaalta Hiideltä pyydettiin myös kipujen karkottamista. Hiisi saattoi tarkoittaa myös pyhää metsikköä, uhrilehtoa tai kalmistoa, jopa helvettiä. Hitto on hiiden toinen nimitys. Hiisi-alkuisia paikkoja on Suomessa paljon, mutta Hitonhautoja on vain kaksi: tämä suurempi sijaitsee Laukaan kunnan puolella ja toinen, pienempi Hitonhauta Sumiaisissa.

Rotkon tunnelma on kuin toisesta, mystisestä maailmasta. Ei ihme, että muinaiset asukkaat nimesivät paikan Hitonhaudaksi. Rotkossa on hiiden asuinpaikkana luola. Kansantarina kertoo Hitosta, joka säikytteli ihmisiä rotkossa. Se kivettyi kallioseinämään, jossa sen kasvot ovat yhä näkyvissä. Luolaa vastapäätä solisee putous. Rotkon pohjalla kasvaa vaateliaita lehtokasveja, kuten hajuheinää, velholehteä, lehtomataraa ja mäntykukkaa. Hitonhaudan yhteydessä on suojeltu harjualue, jossa on useita isoja kuoppia, suppia. Supat ovat syntyneet, kun jääkauden jälkeen maan sisään jäänyt jää on sulanut. Hitonhaudan maastossa on myös komeita lohkareikkoja, kalliopaaseja ja avokallioita.

Hitonhaudan alue on suojeltu. Maasto on vaikeakulkuista ja osin liukasta eikä alueella ole opasteita. Jos haluat käydä Hitonhaudalla, ota mukaan kunnon kartta!

Koivisto village - Koivisto museum road and Kapeenniemi's recreation and rapid fishing area

Koivisto is located in Central Finland in Äänekoski, along the Finnish national road 4 (E75) and Keitele Canal, approximately 40 km north from Jyväskylä. It is 18 km away from Jyväskylä Airport.

From the end of the 18th century to the 1840s, Koivisto was the geographical hub and administrative centre at the intersection of Central Finland's main roads.

Nowadays, Koivisto is a village which grand cultural landscapes entice new residents and where you can find e.g. Hirvaskangas traffic centre, Central Finland's only official museum road and Kapeenkoski's recreation and rapid fishing area.

Koivisto's museum road is an old post road between Kuopio and Vaasa

Koivisto village has been along the main road since the 1780s, when a road had been

built inland as ordered by King Gustav III. The horseback riders' trails to Viitasaari and Rautalampi also diverged from the main road at Koivisto. The museum road is part of the main road that was built in the 1830s-40s.

When the intersection of the current main roads was created in Hirvaskangas in the 1950s, the old road remained to serve as Koivisto's village road. The Public Roads Administration named it a museum road in 1998 due to its historical and scenic values. It is the only museum road in Central Finland.

Sites on the map

1. The old intersection of Hämeenlinna and Kuopio-Vaasa roads from the 1700s.

2. Hirvaskangas market place (the only market in Central Finland 1822-1824) is still a market place today.

3. Muhluniemi Manor. The area has been populated since the Stone Age. The first records of the manor date back to 1553.

4. Central Finland's first post office 1786-1841. The postmaster also operated as the parish clerk and the manager of Koivisto's Crown Granary. Part of Muhluniemi's main building and the postal carriage house that was altered into a granary are from that period of time.

5. The village hall (1949) can be rented for a variety of events. It can occupy up to 150 people. Koivisto Village Association is responsible for its activities.

6. The old school 1915, new school 1951 and the author home of local author and teacher, Juho Hoikkanen. The old school was constructed from the logs of the Crown Granary.

7. Location of the Crown Granary. The Crown Granary was the largest state-administered warehouse for tax grain in a large region 1776 - about 1880. The granary was demolished and its logs were used to build the old school's buildings.

8. The Old Koivisto Manor (1621) operated as an inn from the 1600s to the beginning of the 20th century. It was a military base for Russian troops during the Finnish war 1808 and the administrative centre of Central Finland 1825-1837. The senior state official responsible for tax collection, the population register, local doctor, pharmacist, bridge bailiff and the deputy bailiff (lensmann) lived and carried out their duties here. At best, there were 38 buildings in the area, and this did not include barns.

9. The Russian Stone (Venäläiskivi), war memorial of the Finnish War. Battles against the Russians were fought in Koivisto in the spring of 1808.

10. The location of Central Finland's first hospital. The villagers called the sanatorium a death room because between 1851-52 dysentery, then cholera, and finally the hun-

ger years of 1866-68 killed many. The graveyard was right in the vicinity of the sanatorium.

11. The museum road's information board and Koivisto's nature trail. There is a lean-to shelter and outdoor toilet along the trail, but no waste collection - please take your own rubbish from the nature!

Kapeenniemi recreation and rapid fishing area

Kapeenniemi has been populated already 7,000 years ago. It is likely to have been named after the word Kapee or Kave. According to ancient Finnish mythology, Kapees were creatures that harassed the moon and sometimes ate it completely, which caused lunar eclipses. In the poems of the national epic of Finland, Kalevala, Kave is Väinämöinen's father. There are several culture-historical sites in the area.

Route of the rapids

Kapee is a fishing tourist destination. It is included in the protection of the endangered brown trout of Lake Päijänne. Fishing in the area is only permitted with barbless hooks, and trout with adipose fins must be released. Part of the area is protected, in part of the area fishing at the shore is prohibited. The rapids are known for large, over 70-centimetre-long trout, but e.g. graylings can also be caught. Fishing licenses are sold by e.g. Kapeenkoski Ltd.



Makasiinikoski is a small rapid, where large fish thrive. The area's largest, 82-centimetre-long trout, has been caught here.



Luijankoski is a very versatile fishing site. It is a fast and steep-edged rapid where the flow speed of water is high. In the middle of the rapid there is a fragmented island.



Kärmekoski is a favourite location for wading fishermen. There has been an island in the middle of the rapid but it has been destroyed completely to make way for timber rafting.



Kapeenkoski rapid connects to Lake Vätianjärvi. It operates as part of Kapeenkoski Ltd's activities, such as fishing, rafting and riverboarding. The rapid can be hired to a group. Individual fishing licenses are not available.

Do not swim in the rapid route! The speed of the flowing water and the fishing lines and hooks hiding between the stones pose a serious danger.

Kapeenniemi is a recreational area open to everyone, where you can go hiking, spend time at a campfire and go tenting, fishing and birdwatching. The tip of Kapeenniemi has

been rented for Kapeenkoski Ltd's tourism use, and is not freely available for camping. Please note that there are designated campfire locations and waste collection points in the area.

Sites on the map

1. The first bridge was built in 1782. It was the longest bridge in the region, 206m. This wooden bridge was destroyed by the Swedish-Finnish troops to prevent the Russians continuing towards Rautalampi in the 1808 war. There is a memorial dedicated to the Finnish soldiers of the 1808 war.

2. Honkaristi is a memorial of wilderness worship. Mendicant monks preached at this location during the 15th century. Lutheranism arrived in Finland in the 16th century. There were few churches. A Lutheran priest came to Kapeenniemi once a summer to hold a church service, to which people came to from far away. In 1949, the local congregations reinitiated the tradition.

3. Ristinkivi Stone is a mystery. A cross resembling ancient Finnish magical symbols has been carved in the stone. For the villagers, the stone is said to bring good luck.

4. Two waterways were excavated across the isthmus for the boats, in order to supplement the boat towing road. The second waterway was left under the Keitele Canal.

5. Luijanharju ridge is a 4-kilometre-long remain from the Ice Age in the middle of Kapeenniemi. The ancient shore can be seen from its slope, when the surface of the lake was a lot higher than it is today. There are also a lot of kettle holes and a shore stone field on the ridge. The kettle holes were formed, when blocks of ice were buried under sand that was accumulated by ice, and then later melted.

6. Repenpolku path is in honour of the popular songwriter Repe Helismaa (1931-1965) who spent a lot of time in Koivisto as a child.

7. Boats were pulled along tracks past the rapids and over the ridge along the **boat towing road** from the 18th century to the beginning of the 20th century. The tracks have decayed and the road is no longer visible.

8. Kapeenkoski's lock is part of the 45-kilometre long Keitele Canal, which links the large Lake Päijänne and Lake Keitele. The canal was built between 1990-1993 mainly for timber rafting, but the rafting ended already in 2002. Kapeenkoski Canal is 300 m long. The lock is 110 m long, 12 m wide and 8 m high. There is a waiting shelter, waste collection shelter, outdoor toilet and a campfire location (own firewood) at the lock.

9. The Granary Village is part of the tourism operations of Kapeenkoski Ltd. It is a regionally valuable built environment. Most of the buildings have been brought to the location in the 1920s. The location has belonged to various companies until the local authorities

saved Kapeenniemi from logging and purchased the entire area as a recreational area. Since the 1930s, the area has been a popular holiday destination, where e.g. logging competitions have been arranged. President Urho Kekkonen, among others, has visited the Granary Village.

10. Kapeenkoski's customers can dine and enjoy coffee at the **Old Mill**. The original mill (1786) was transformed into a watermill in 1889 and soon a shingle planer was added to it. The mill is protected.

11. A Stone Age habitation, where e.g. pieces of pots and a stone axe have been found. The location is on a slope, because the water of ancient Lake Päijänne was a lot higher 7,000 years ago than it is today.

12. Prehistoric sacrifice location. The item findings indicate that the area has been populated in the Stone Age. There is also a sacred well in the vicinity and a stone field on the ridge. Unfortunately, the hauling of gravel and road construction have destroyed the environment of the sacrifice location.

13. Old time's people used nature to make predictions. **The Crying Stone** predicted the sowing time. The stone was damaged when Road 69 was built in the 1950s.

14. Vanha Riihelä has been managed by the same family since the 17th century. In the main building (built in 1874), there is a 50-seat restaurant and function room, which offers good local cuisine and a stunning country milieu by prior arrangement. Riihelä's courtyard is a nationally important heritage site. The main building is a nationally significant and scenically valuable protected cultural heritage site.

Hitonhauta (Devil's Grave), protected gorge valley

Hitonhauta is a steep-edged gorge and a splendid nature area! The atmosphere is mystical - no wonder the ancient residents named it after the devil. Hiisi or hitto may have referred to e.g. the God of Revenge, a holy forest, hell or cemetery.

The entire area is protected. You may walk in the area, but no marks may be left in the nature. The terrain is rough and slippery in places, and there are no guide signs in the area. Take a good map with you!

Sisälllys

Koiviston museotie on vanhaa posti- ja kieveritietä	3
Tien syntyhistoriaa	3
Sisä-Suomen hallinnollinen keskus	4
Museotien kohteet	5
1. Hämeenlinnan ja Kuopio-Vaasa -teiden vanha risteys	5
2. Hirvaskankaan markkinapaikka	5
3. Kantatila Muhluniemi	6
4. Sisämaan ensimmäinen postikonttori	6
5. Koiviston seuratalo	7
6. Koiviston koulu, Juho Hoikkasen kirjailijakoti	7
7. Kruununmakasiini, Laukaan ja Saarijärven alueen veroviljavarasto	8
8. Vanhan Koiviston kantatila, kestikievari ja hallintokeskus	8
9. Suomen sota 1808 ja Venäläiskivi-muistomerkki	9
10. Sairastupa, sisämaan ensimmäinen kulkutautisairaala	10
11. Museotien info ja Koiviston luontopolku	10
Kapeenniemen virkistys- ja koskikalastusalue	11
Virkistysalue	11
Koskireitti	11
Kapeenniemen kohteet	12
1. Kapeenkosken silta - Talonpoikaistaistelijan muistomerkki	12
2. Honkaristi, kirkottoman erämaan jumalanpalvelusten muistomerkki	12
3. Ristinkivi eli Sunnin Jaarikan kivi	17
4. Kannaksen kulkureitit, suntit	17
5. Luijanharju – suppia ja pirunpelto	17
6. Repenpolku Repe Helismaan muistoksi	18
7. Veneenvetotie eli Luijanharjun ylittänyt telatie	18
8. Keitelelen kanava ja Kapeenkosken sulku	19
9. Aittakylä	19
10. Lahkomylly	20
11. Kivikautinen asuinpaikka	21
12. Uhripaikka	21
13. Itkevä kivi eli Kylvökivi	21
14. Vanha Riihelä	21
Hitonhauta, suojeltu rotkolaakso	22
Koivisto village - Koivisto museum road and	
Kapeenniemi's recreation and rapid fishing area	22
Koivisto's museum road is an old post road between Kuopio and Vaasa	22
Kapeenniemi recreation and rapid fishing area	24
Hitonhauta (Devil's Grave), protected gorge valley	26



Koiviston kylä

Koivisto sijaitsee Keski-Suomessa Äänekoskella Nelostien ja Keiteleen kanavan varrella noin 40 km Jyväskylästä pohjoiseen. Tikkakosken lentokentälle on vain 18 km. Kylällä on kolme nimeä: sitä kutsutaan Koivistoksi tai Koivistonkyläksi, mutta sen virallinen postiosoite on 44250 Äänekoivisto.

Koivisto oli 1700-luvun lopulta 1840-luvulle Keski-Suomen pääteiden risteyksessä maantieteellinen solmukohta ja hallinnollinen keskus. Nykyään Koivistossa sijaitsevat mm. Hirvaskankaan liikennekeskus, Keski-Suomen ainoa virallinen museotie sekä Kapeenkosken upea virkistys- ja koskikalastusalue.

Tervetuloa tutustumaan Koivistoon! Lisää tietoa löydät kyläyhdistyksen kotisivuilta sites.google.com/site/koivistonkylayhdistys

Haluatko tietää lisää?

Urpo Sparf: Kotikyläni Koivisto. Julkaisija Koiviston kyläyhdistys 1998.

